

แบบ ปผว. 1 รายปี

แบบรายการเปิดเผยข้อมูล (แนบท้ายคำสั่งนายทะเบียนที่ 72/2563)
เรื่อง ให้เปิดเผยข้อมูลของบริษัทประกันวินาศภัย พ.ศ. 2563

ส่วนที่ 1 การรับรองความถูกต้องของข้อมูลที่เปิดเผย

บริษัท นวกิจประกันภัย จำกัด (มหาชน) (“บริษัท”) ได้สอบทานข้อมูลที่เปิดเผย ด้วยความระมัดระวัง และบริษัท ขอรับรองว่าข้อมูลดังกล่าวถูกต้องครบถ้วน ไม่เป็นเท็จ ไม่ทำให้ผู้อื่นสำคัญผิด หรือไม่ขาดข้อมูลที่ควรต้องแจ้งในสาระสำคัญ และขอรับรองความถูกต้องของข้อมูลที่เปิดเผยทุกรายการของบริษัท



(นายปิติพงศ์ พิศาลบุตร)

กรรมการ



(นางสาวจารุวรรณ จีบจำรูญ)

กรรมการ

วันที่ 29 เมษายน 2564

ข้อมูลประจำปี 2563

ส่วนที่ 2 รายละเอียดการเปิดเผยข้อมูล

1. ประวัติของบริษัท นโยบาย วัตถุประสงค์ และกลยุทธ์ในการดำเนินธุรกิจเพื่อให้บรรลุเป้าหมายในการประกอบธุรกิจตามที่กำหนดไว้ รวมถึงแสดงข้อมูลเกี่ยวกับลักษณะการประกอบธุรกิจ รายละเอียดลักษณะผลิตภัณฑ์และบริการที่สำคัญ ช่องทางการติดต่อกับบริษัท วิธีการและระยะเวลาที่ใช้ในการเรียกร้อง พิจารณา และชดเชยเงินหรือค่าสินไหมทดแทนตามสัญญาประกันภัย

1.1 ประวัติบริษัท

บริษัท หลวงหลี่ประกันภัย จำกัด ได้รับการจดทะเบียนจัดตั้งบริษัทเมื่อวันที่ 23 กันยายน 2476 โดยบุคคลในตระกูลหวังหลี่ มีวัตถุประสงค์เพื่อรับประกันวินาศภัย โดยในยุคแรกของการก่อตั้งได้รับประกันเฉพาะด้านอัคคีภัยและภัยทางทะเล ต่อมาวันที่ 15 สิงหาคม 2528 ได้จดทะเบียนเปลี่ยนชื่อเป็น บริษัท นวกิจประกันภัย จำกัด จากนั้นบริษัทได้รับอนุมัติให้เข้าซื้อขายหลักทรัพย์เป็นวันแรกในตลาดหลักทรัพย์แห่งประเทศไทยเมื่อวันที่ 24 สิงหาคม 2533 ด้วยทุนจดทะเบียน 40 ล้านบาท และในปี 2535 บริษัทได้เพิ่มทุนจดทะเบียนเป็น 80 ล้านบาท ต่อมาเมื่อวันที่ 20 สิงหาคม 2536 บริษัทได้แปรสภาพเป็นบริษัทมหาชนจำกัด โดยเปลี่ยนชื่อเป็น บริษัท นวกิจประกันภัย จำกัด (มหาชน)

บริษัท นวกิจประกันภัย จำกัด (มหาชน) เป็นบริษัทที่ดำเนินกิจการโดยคนไทย ที่มีความมั่นคงทางการเงิน มีความเชี่ยวชาญและประสบการณ์ในด้านการรับประกันวินาศภัยมากกว่า 88 ปี ดำเนินธุรกิจการรับประกันวินาศภัยทุกประเภท ได้แก่ การประกันอัคคีภัย การประกันภัยทางทะเลและขนส่ง การประกันภัยรถยนต์ และการประกันภัยเบ็ดเตล็ด

ปัจจุบันบริษัทมีทุนจดทะเบียน 350 ล้านบาท และทุนจดทะเบียนที่เรียกชำระแล้ว 350 ล้านบาท โดยมีสำนักงานใหญ่อยู่ที่ 100/47-55, 90/3-6 อาคารสาทรนคร ชั้น 25-27 ถนนสาทรเหนือ แขวงสีลม เขตบางรัก กรุงเทพมหานคร 10500 มีสาขาครอบคลุมทั่วประเทศ ทั้งในเขตปริมณฑลและภูมิภาค 24 แห่ง

1.2 นโยบาย วัตถุประสงค์ และกลยุทธ์ในการดำเนินธุรกิจ

บริษัททบทวนแผนกลยุทธ์และนโยบายเป็นประจำทุกปี โดยในปี 2563 คณะกรรมการบริษัทได้พิจารณาอนุมัติแผนกลยุทธ์และทิศทางการดำเนินธุรกิจของบริษัทสำหรับปี 2564 ซึ่งทบทวนโดยฝ่ายบริหาร บริษัทกำหนดเป้าหมายในการขยายธุรกิจอย่างต่อเนื่อง โดยยังคงเน้นงานรับประกันภัยประเภทที่ไม่ใช่รถยนต์ พัฒนาผลิตภัณฑ์ประกันภัยให้ครอบคลุมกับความต้องการของลูกค้า เพิ่มประสิทธิภาพในกระบวนการจัดการสินไหมทดแทน บริหารจัดการต้นทุนนำเทคโนโลยีมาใช้ในระบบการทำงานด้านต่าง ๆ รวมทั้งพัฒนาบุคลากรในด้านต่าง ๆ เพื่อให้ผลการดำเนินงานของบริษัทเป็นไปตามเป้าหมายทางธุรกิจที่วางไว้

บริษัทได้กำหนดแผนกลยุทธ์ระยะกลางที่มุ่งเน้นเรื่องการขยายช่องทางการขาย เพื่อเพิ่มฐานลูกค้าใหม่ การควบคุมค่าใช้จ่ายในการดำเนินงาน และการรักษาอัตราผลตอบแทนผู้ถือหุ้น รวมทั้งมีเป้าหมายระยะยาวในการเพิ่มส่วนแบ่งทางการตลาด และคิดค้นผลิตภัณฑ์ประกันภัยที่ตรงตามความต้องการของลูกค้าเพื่อการเติบโตอย่างยั่งยืน ทั้งนี้ เพื่อให้ทุกคนในองค์กรมีจุดมุ่งหมายเดียวกัน

1.3 ลักษณะการประกอบธุรกิจ

1. การรับประกันภัย

ธุรกิจหลักของบริษัท คือ การรับประกันวินาศภัยทุกประเภท ได้แก่ การประกันอัคคีภัย การประกันภัยทางทะเลและขนส่ง การประกันภัยรถยนต์ และการประกันภัยเบ็ดเตล็ด โดยแบ่งเป็น

- การรับประกันภัยโดยตรง ซึ่งบริษัทจะรับประกันภัยผ่านตัวแทน นายหน้า นายหน้านิติบุคคล และสาขาต่าง ๆ ของบริษัท สัดส่วนการรับประกันภัยโดยตรง เกินกว่าร้อยละ 90 ของเบี้ยประกันภัยรวบรวมทั้งสิ้น
- การรับประกันภัยต่อและเอาประกันภัยต่อระหว่างบริษัทประกันวินาศภัยอื่น ๆ เพื่อเป็นการกระจายความเสี่ยงในการรับประกันภัย

2. การลงทุน

บริษัทมีการบริหารจัดการเงินเพื่อให้สามารถจัดสรรสำรองประกันภัยให้เพียงพอต่อภาระผูกพันที่มีต่อเจ้าหนี้ตามสัญญาประกันภัย โดยการนำเงินไปลงทุน ซึ่งประเภทและมูลค่าเงินลงทุนเป็นไปตามประกาศคณะกรรมการกำกับและส่งเสริมการประกอบธุรกิจประกันภัย (คปภ.) เรื่องการลงทุนประกอบธุรกิจอื่นของบริษัทประกันวินาศภัย โดยบริษัทได้กระจายการลงทุนในหลักทรัพย์หลากหลายประเภท เช่น การฝากเงินกับสถาบันการเงิน การซื้อตั๋วเงินคลัง พันธบัตรรัฐบาล หุ้นกู้ การลงทุนในหุ้น และหน่วยลงทุน

1.4 รายละเอียดลักษณะผลิตภัณฑ์ บริการที่สำคัญของบริษัท และสัดส่วนร้อยละของเบี้ยประกันภัย แยกตามประเภทของการรับประกันภัย

บริษัทได้รับใบอนุญาตให้ประกอบธุรกิจประกันวินาศภัยครบทุกประเภท ลักษณะของผลิตภัณฑ์ คือ กรมธรรม์ประเภทต่าง ๆ ที่ให้ความคุ้มครองต่อความเสียหายหรือความสูญเสียกับทรัพย์สิน หรืออุบัติเหตุที่เกิดขึ้นกับชีวิตจากเหตุวินาศภัย กรมธรรม์ส่วนใหญ่มีระยะเวลาคุ้มครอง 1 ปี โดยแบ่งตามประเภทการรับประกันภัยดังนี้

1. การประกันภัยรถยนต์

ให้บริการรับประกันภัยความเสียหายจากการใช้รถยนต์ เช่น อุบัติเหตุที่เกิดขึ้นจากการชนหรือคว่ำ หรือรถสูญหาย การบาดเจ็บหรือสูญเสียชีวิตของผู้ขับขี่ ผู้โดยสาร และบุคคลภายนอก ความเสียหายต่อทรัพย์สินของบุคคลภายนอก การประกันตัวผู้ขับขี่ และการต่อสู้คดีทางแพ่ง โดยแบ่งเป็นประเภทต่าง ๆ ดังนี้

- การประกันภัยตามรถยนต์พระราชบัญญัติคุ้มครองผู้ประสบภัยจากรถ พ.ศ. 2535 ที่กำหนดให้เจ้าของรถซึ่งใช้รถหรือมีรถไว้เพื่อใช้ ต้องจัดให้มีการประกันความเสียหายสำหรับผู้ประสบภัยจากรถ

- การประกันภัยรถยนต์ภาคสมัครใจ แบ่งออกเป็น 3 หมวดความคุ้มครอง ได้แก่ ความคุ้มครอง ความเสียหายต่อรถยนต์ ความคุ้มครองความรับผิดต่อบุคคลภายนอก และหมวดภัยเพิ่ม เช่น การประกันตัวผู้ขับขี่ และอุบัติเหตุส่วนบุคคล

- การรับประกันภัยรถยนต์ภาคสมัครใจ แบบคุ้มครองเฉพาะภัยที่คุ้มครองความเสียหายต่อรถยนต์เฉพาะจากการชนกับยานพาหนะทางบก

- การรับประกันภัยรถยนต์ภาคสมัครใจ คุ้มครองความรับผิดต่อบุคคลภายนอก

2. การประกันอัคคีภัย

ให้บริการรับประกันภัยความเสียหายที่เกิดขึ้นแก่ทรัพย์สินต่าง ๆ เช่น สิ่งปลูกสร้าง เฟอร์นิเจอร์ เครื่องตกแต่งเครื่องจักร และสต็อกสินค้าที่อยู่ภายในอาคาร ที่มีสาเหตุจากไฟไหม้ ไฟผ่ารวมถึงภัยอื่น ๆ ที่ผู้เอาประกันสามารถเลือกซื้อเพิ่มเติม เช่น ภัยระเบิด ภัยลมพายุ ภัยน้ำท่วม ภัยแผ่นดินไหว เป็นต้น นอกจากนี้ ยังรับประกันการสูญเสียชีวิตจากธุรกิจหยุดชะงัก อันเนื่องมาจากอัคคีภัยและภัยอื่น ๆ ที่ได้เลือกซื้อเพิ่มเติม ได้แก่

- การประกันอัคคีภัยสำหรับที่อยู่อาศัย คุ้มครองทรัพย์สินที่เอาประกันภัยที่ได้รับความเสียหายจาก ไฟไหม้ ไฟผ่า ภัยระเบิด และภัยธรรมชาติ

- การประกันอัคคีภัยที่อยู่อาศัยแบบประหยัดสำหรับรายย่อย (ไมโครอินชัวร์นซ์) กลุ่มครองทรัพย์สินที่เอาประกันภัยที่ได้รับความเสียหายจากไฟไหม้ ฟ้าผ่า และระเบิด

- การประกันภัยทรัพย์สินคุ้มครองภัยก่อการร้าย กลุ่มครองทรัพย์สินที่เอาประกันภัยที่ได้รับความเสียหายทางกายภาพเนื่องจากภัยก่อการร้าย รวมทั้งการถูกประทุหรือถูกวางระเบิดโดยบุคคลภายนอก

- การประกันภัยทรัพย์สินคุ้มครองภัยจากเหตุการณ์ความไม่สงบ กลุ่มครองทรัพย์สินที่เอาประกันภัยได้รับความเสียหายทางกายภาพเนื่องจากการนัดหยุดงาน (strike) หรือการจลาจล (riot) หรือการกระทำอันมีเจตนาร้าย (malicious act) เพื่อผลทางการเมือง ศาสนา หรือลัทธินิยม หรือการก่อความวุ่นวายทางการเมือง (civil commotion) หรือการก่อวินาศกรรม (sabotage) หรือการก่อการร้าย (terrorism)

3. การประกันภัยทางทะเลและขนส่ง

ให้บริการรับประกันภัยความเสียหายที่เกิดจากอุบัติเหตุระหว่างการขนส่งสินค้า ทั้งทางรถยนต์ รถไฟ เรือเดินสมุทร หรือเครื่องบิน ทั้งในและต่างประเทศ แบ่งเป็น 2 ประเภท คือ การประกันภัยสินค้าและการประกันภัยตัวเรือ ทั้งนี้การประกันภัยทางทะเลและขนส่งที่เป็นงานหลักของบริษัท ได้แก่ การประกันภัยสินค้า

4. การประกันภัยเบ็ดเตล็ด

ให้บริการรับประกันภัยประเภทต่าง ๆ นอกเหนือจากความคุ้มครองของการประกันภัยที่กล่าวมาข้างต้น ได้แก่

- การประกันอุบัติเหตุส่วนบุคคล ให้ความคุ้มครองการบาดเจ็บ เสียชีวิต การสูญเสียอวัยวะหรือทุพพลภาพของผู้เอาประกันภัยอันเนื่องมาจากอุบัติเหตุ

- กรมธรรม์ประกันภัย 200 สำหรับรายย่อย (ไมโครอินชัวร์นซ์) คุ้มครองการบาดเจ็บ เสียชีวิตการสูญเสียอวัยวะหรือทุพพลภาพ อันเนื่องมาจากอุบัติเหตุ รวมถึงค่าปลงศพ กรณีที่เสียชีวิตจากการเจ็บป่วย

- การประกันอุบัติเหตุระหว่างการเดินทาง ให้ความคุ้มครองการบาดเจ็บจากปัจจัยภายนอก ร่างกายของผู้เอาประกันภัย อันเนื่องมาจากอุบัติเหตุในระหว่างการเดินทาง ซึ่งเป็นผลให้ผู้เอาประกันภัยเสียชีวิตหรือสูญเสียอวัยวะ รวมถึงค่ารักษาพยาบาลอันเนื่องมาจากการบาดเจ็บนั้นด้วย

- การประกันภัยการเดินทางไปต่างประเทศ คุ้มครองระหว่างการเดินทางและขณะที่อยู่ในต่างประเทศ โดยให้ความคุ้มครองค่ารักษาพยาบาลจากการบาดเจ็บและการเจ็บป่วย การเสียชีวิต การสูญเสียอวัยวะหรือทุพพลภาพถาวรสิ้นเชิงเนื่องจากอุบัติเหตุ ค่าใช้จ่ายในการเคลื่อนย้ายเพื่อการรักษาพยาบาลฉุกเฉิน ค่าใช้จ่ายในการส่งศพกลับประเทศ ค่าใช้จ่ายที่เพิ่มขึ้นจากการล่าช้าของการเดินทาง การสูญหายหรือเสียหายของกระเป๋าเดินทาง และ/หรือทรัพย์สินส่วนตัวภายในกระเป๋าเดินทาง การล่าช้าของกระเป๋าเดินทาง และความรับผิดชอบตามกฎหมายต่อบุคคลภายนอก

- การประกันสุขภาพส่วนบุคคลและสุขภาพหมู่ คุ้มครองค่าใช้จ่ายในการรักษาพยาบาล เช่น ค่าห้องค่าอาหาร ค่ายารักษาโรค ค่าผ่าตัด และค่าแพทย์ เป็นต้น

- การประกันภัยสุขภาพและอุบัติเหตุส่วนบุคคล เป็นกรมธรรม์ที่รวมความคุ้มครองของการประกันภัยสุขภาพและการประกันภัยอุบัติเหตุเข้าด้วยกัน รวมถึงการชดเชยรายได้ระหว่างรักษาตัวในโรงพยาบาล เพื่อรักษาโรคมะเร็ง หรือโรคหัวใจ

- การประกันภัยชดเชยรายได้ คุ้มครองการเข้าพักรักษาตัวเป็นผู้ป่วยใน โดยการจ่ายค่าชดเชยรายวัน ตามจำนวนวันที่เข้าพักรักษาตัวให้กับผู้เอาประกันภัย การชดเชยรายได้ขณะพักฟื้นที่บ้านภายหลังออกจากโรงพยาบาล รวมถึงการประกันอุบัติเหตุ และค่าปลงศพกรณีเสียชีวิตจากการบาดเจ็บหรือเจ็บป่วย

- การประกันภัยโรคมะเร็ง คุ้มครองกรณีที่ผู้เอาประกันภัยพบว่าเป็นโรคมะเร็งครั้งแรก ซึ่งจะจ่ายค่าทดแทนให้เป็นจำนวนเงิน รวมถึงเงินช่วยเหลือรายเดือนและค่ารักษาพยาบาลผู้ป่วยนอก หลังจากมีการผ่าตัดโรคมะเร็ง

- การประกันภัยผู้เล่นกอล์ฟ ค้ำครองอุบัติเหตุของผู้เอาประกันภัยระหว่างการฝึกซ้อมหรือเล่นกอล์ฟ รวมถึงอุปกรณ์กอล์ฟ และรางวัลพิเศษจากการตีโฮล-อิน-วัน และค้ำครองบุคคลภายนอกที่ได้รับบาดเจ็บหรือทรัพย์สินเสียหายจากการเล่นหรือฝึกซ้อมของผู้เอาประกันภัย
 - การประกันภัยโจรกรรม ให้ความคุ้มครองทรัพย์สินภายในสถานที่เอาประกันภัย ซึ่งสูญหายจากการลักทรัพย์ การปล้นทรัพย์ และชิงทรัพย์
 - การประกันความเสี่ยงภัยทุกชนิด ให้ความคุ้มครองความเสียหายหรือสูญเสียชีวิตทรัพย์สินที่เอาประกันภัย อันเนื่องมาจากภัยทุกประเภทที่มีได้ระบุยกเว้นในกรมธรรม์
 - การประกันความเสี่ยงภัยจากวิศวกรรมตามสัญญา ให้ความคุ้มครองทรัพย์สินตามโครงการก่อสร้างเครื่องจักรที่นำมาติดตั้ง ความรับผิดชอบจากการดำเนินงานก่อสร้างหรือการติดตั้งเครื่องจักร อุปกรณ์ เครื่องมือที่ใช้ในการดำเนินงาน รวมถึงความรับผิดชอบต่อบุคคลภายนอกจากการดำเนินงานก่อสร้างหรือติดตั้งนั้น ๆ
 - การประกันภัยเครื่องจักร คุ้มครองทรัพย์สินที่เป็นเครื่องจักร อาทิ เครื่องกำเนิดไฟฟ้า เครื่องจักรเฉพาะทางต่าง ๆ ที่เสียหายจากอุบัติเหตุที่เกิดขึ้นอย่างไม่คาดคิด อาทิ ความบกพร่องจากการออกแบบ ขาดความชำนาญ ไฟฟ้าลัดวงจร การระเบิดในทางฟิสิกส์ หรือการถูกคลื่นแกล้ง
 - การประกันภัยหม้อกำเนิดไอน้ำ คุ้มครองความเสียหายของการระเบิดและยุบแฟบของหม้อไอน้ำและถึงอัดความดันที่เกิดจากความบกพร่องหรือการใช้งานต่าง ๆ และอันตรายที่เกิดแก่ชีวิตและทรัพย์สินของบุคคลอื่น
 - การประกันความรับผิดชอบต่อบุคคลภายนอก ให้ความคุ้มครองความรับผิดตามกฎหมายที่ผู้เอาประกันภัยมีต่อบุคคลภายนอก สำหรับการบาดเจ็บต่อร่างกาย หรือการสูญเสียชีวิต หรือความเสียหายที่เกิดขึ้นต่อทรัพย์สิน
 - การประกันเงิน คุ้มครองความเสียหายของเงินภายในสถานที่เอาประกันภัย ภายในตู้หรือห้องนิรภัย และภายนอกสถานที่เอาประกันภัย ขณะขนส่งตามเส้นทางที่ระบุไว้
 - การประกันความซื่อสัตย์ของลูกจ้าง คุ้มครองจำนวนเงินที่นายจ้างสูญเสียชีวิตไป เนื่องจากการล่อลวง ยักยอก หรือทุจริตของลูกจ้างในหน้าที่ตามที่ระบุไว้
 - การประกันภัยความรับผิดตามกฎหมาย อันเกิดจากการประกอบกิจการควบคุมประเภทที่ 3 ตามพระราชบัญญัติควบคุมน้ำมันเชื้อเพลิง คุ้มครองความรับผิดตามกฎหมายที่ผู้เอาประกันมีต่อบุคคลภายนอก อันเกิดจากอุบัติเหตุ หรือการระเบิดจากการประกอบกิจการน้ำมันเชื้อเพลิง หรือการจัดเก็บน้ำมันเชื้อเพลิงในสถานที่ประกอบการ
 - การประกันภัยความรับผิดตามกฎหมายต่อความเสียหายที่เกิดขึ้นจากสินค้าที่ไม่ปลอดภัย คุ้มครองผู้ประกอบการ สำหรับความรับผิดตามกฎหมายที่เกิดขึ้นจากสินค้าไม่ปลอดภัย อันอาจจะเกิดจากความบกพร่องของสินค้า
 - ประกันภัยร้านทอง คุ้มครองทรัพย์สินทองคำ กรณีปล้นทรัพย์ ชิงทรัพย์ ว่างราวทรัพย์ และยังคุ้มครองอาคารตู้นิรภัย กระจก เฟอร์นิเจอร์ จากการปล้นทรัพย์และชิงทรัพย์ในสถานที่เอาประกันภัย
 - ประกันสุขภาพสำหรับคนต่างด้าวผู้ขอรับการตรวจลงตราประเภทคนอยู่ชั่วคราว Non-Immigrant Visa รหัส O-A (1 ปี) และ รหัส O-X (5 ปี) คุ้มครองประกันสุขภาพผู้ป่วยนอก และ ผู้ป่วยใน สำหรับคนต่างด้าวผู้ขอรับการตรวจลงตราประเภทคนอยู่ชั่วคราว ตลอดระยะเวลาที่พำนักในราชอาณาจักร
 - การประกันภัยเบ็ดเตล็ดอื่น ๆ
- นอกจากนี้ บริษัทยังมีการรับประกันภัยต่อตามประเภทภัยที่ระบุไว้ข้างต้น ปัจจุบันบริษัทรับประกันภัยต่อจากบริษัทประกันในประเทศ ผลกระทบจากความผันผวนของอัตราแลกเปลี่ยนเงินจึงมีเพียงเล็กน้อย

5. การประกันภัยต่อ

การทำประกันภัยต่อเป็นการกระจายความเสี่ยงในการรับประกันภัยของบริษัทให้อยู่ในสัดส่วนที่กำหนดไว้ตาม พ.ร.บ.ประกันวินาศภัย พ.ศ. 2535 ในกรณีที่บริษัทรับประกันภัยทรัพย์สินที่มีทุนประกันภัยสูง บริษัทจะพิจารณาทำประกันภัยต่อกับบริษัทรับประกันภัยต่อ เพื่อลดความเสี่ยงในการรับประกันภัยของบริษัทลงการประกันภัยต่อแบ่งเป็น 2 ลักษณะ ดังนี้

- การประกันภัยต่อแบบเฉพาะราย เป็นการรับประกันภัยต่อแบบรายต่อราย โดยบริษัทผู้เอาประกันภัยต่อจะต้องแจ้งรายละเอียดของภัยแต่ละภัยที่ต้องการทำประกันภัยต่อ ให้บริษัทผู้รับประกันภัยต่อพิจารณาและอนุมัติเป็นคราว ๆ ไป

- การประกันภัยต่อตามสัญญา เป็นการรับประกันภัยต่อที่บริษัทผู้เอาประกันภัยต่อและบริษัทผู้รับประกันภัยต่อได้มีการตกลงไว้ล่วงหน้า โดยทั้งสองฝ่ายจะตกลงในรายละเอียดของภัยที่บริษัทรับประกันภัยต่อจะสามารถรับประกันภัยต่อได้ภายในระยะเวลาที่ระบุไว้ในสัญญา ดังนั้นจึงไม่จำเป็นต้องมีการพิจารณาแต่ละภัยอีก หากลักษณะของภัยนั้น ๆ เป็นไปตามที่ระบุไว้ในสัญญา

การพิจารณากำหนดสัดส่วนการรับประกันภัยไว้เองและรับประกันภัยต่อ บริษัทจะพิจารณาจากเงินกองทุนของบริษัท ลักษณะภัย และระดับความเสี่ยงภัยของทรัพย์สินที่เอาประกันภัย โดยกำหนดการคัดเลือกบริษัทประกันภัยต่อไว้ในกลยุทธ์การรับประกันภัยต่อของบริษัท ทั้งนี้ บริษัทจะพิจารณาคัดเลือกบริษัทรับประกันภัยต่อในประเทศและต่างประเทศที่มีสถานะทางการเงินที่มั่นคงเป็นเกณฑ์ โดยพิจารณาการจัดอันดับความน่าเชื่อถือสำหรับบริษัทรับประกันภัยต่อโดย S&P หรือ AM Best

รายการ	การประกัน อสังหาริมทรัพย์	การประกันภัยทาง ทะเลและขนส่ง		การประกันภัยรถยนต์		การประกันภัยเบ็ดเตล็ด						รวม
		ตัวเรือ	สินค้า	ภาคบังคับ	ภาคสมัครใจ	ความเสียหาย ทรัพย์สิน	ความรับผิดชอบ บุคคลภายนอก	วิสาหกรรรม	อุบัติเหตุส่วนบุคคล	สุขภาพ	อื่นๆ	
จำนวนเบี้ย ประกันภัย รับโดยตรง	330.96	0.16	74.58	83.97	1,917.94	315.88	19.00	73.28	229.77	48.34	200.58	3,294.46
สัดส่วนของ เบี้ย ประกันภัย (ร้อยละ)	10.05	-	2.26	2.55	58.22	9.59	0.58	2.22	6.97	1.47	6.09	100.00

1.5 ช่องทางการติดต่อบริษัท วิธีการและระยะเวลาที่ใช้ในการเรียกร้อง พิจารณา และชดเชยเงินหรือค่าสินไหมทดแทนตามสัญญาประกันภัย

1.5.1 ขั้นตอน ระยะเวลา เอกสาร และวิธีการในการขอรับค่าสินไหมทดแทนตามสัญญาประกันภัย

- สินไหมรถยนต์

<https://www.navakij.co.th/th/nki-services/motor-claims/motor-incident-report>

- สินไหมอุบัติเหตุและสุขภาพ

<https://www.navakij.co.th/th/nki-services/accident-and-health-claims>

- สินไหมอัคคีภัยและทรัพย์สิน

<https://www.navakij.co.th/th/nki-services/fire-and-property-claims>

1.5.2 วิธีการติดต่อบริษัท และหน่วยงานที่เกี่ยวข้อง กรณีมีข้อพิพาทหรือเรื่องร้องเรียน

แนะนำ / ติดตาม / ร้องเรียนการให้บริการ

- ง่าย: ช่องทางการติดต่อสะดวก เข้าถึงได้ง่าย ทุกที่ ทุกเวลา
- ปลอดภัย: รักษาความปลอดภัยของข้อมูลส่วนตัวของผู้ร้องเรียน
- ไว้วางใจ: ผู้ร้องเรียนมีความเชื่อมั่นในระบบการจัดการได้อย่างรวดเร็ว
- เป็นธรรม: ยึดมั่นหลักธรรมภิบาล สร้างความมั่นใจต่อองค์กรและภาครัฐกิจประกันภัย

ช่องทางติดต่อ

- Social Network
 - Website: <https://www.navakij.co.th/contactcenter>
 - Facebook: www.facebook.com/navakijinsurance
 - Email: customerservice@navakij.co.th
 - Line ID: @nkiclaim & @nkiservice
- สำนักงานบริการลูกค้า

100/47-55, 90/3-6 อาคารสาทรนคร ชั้น 26 ถนนสาทรเหนือ แขวงสีลม เขตบางรัก กรุงเทพมหานคร 10500

Navakij Call Center 1748

2. กรอบการกำกับดูแลกิจการที่ดี และกระบวนการควบคุมภายในของบริษัท รวมถึงรายละเอียดในการดำเนินการตามกรอบและกระบวนการดังกล่าว

2.1 กรอบการกำกับดูแลกิจการที่ดี และกระบวนการควบคุมภายในของบริษัท

1. นโยบายการกำกับดูแลกิจการ

หมวดสิทธิของผู้ถือหุ้น

คณะกรรมการบริษัทตระหนักถึงหน้าที่ในการดูแลผลประโยชน์และเคารพสิทธิพื้นฐานของผู้ถือหุ้นทุกราย ตามกฎหมายอย่างเท่าเทียมกันในฐานะเป็นเจ้าของบริษัท ได้แก่ สิทธิในการได้รับปันหุ้นและสิทธิในการโอนหุ้น สิทธิในการได้รับสารสนเทศที่เพียงพอ ทันเวลา ในรูปแบบที่เหมาะสมต่อการตัดสินใจ สิทธิในการได้รับส่วนแบ่งกำไรในรูปแบบเงินปันผล สิทธิในการเข้าร่วมประชุมผู้ถือหุ้นเพื่อออกเสียงลงคะแนนในที่ประชุม เพื่อตัดสินใจในการเปลี่ยนแปลงนโยบายหรือปัจจัยพื้นฐานที่สำคัญของบริษัท เช่น การเลือกตั้งและถอดถอนกรรมการ รวมทั้งการกำหนดค่าตอบแทนกรรมการ การขายหรือโอนกิจการของบริษัทให้แก่บุคคลอื่น การซื้อหรือรับโอนกิจการของบริษัทอื่น การจัดสรรเงินปันผล การเพิ่มทุน

หรือลดทุน และการอนุมัติรายการพิเศษอื่น ๆ ที่มีรายการที่เกิดขึ้นตามปกติ เป็นต้น บริษัทกำกับดูแลกิจการ โดยมีความรับผิดชอบต่อผู้ถือหุ้น และมั่นใจว่าการดำเนินงานของบริษัทจะเป็นไปในทิศทางที่ก่อให้เกิดประโยชน์สูงสุดแก่ผู้ถือหุ้น

หมวดการปฏิบัติต่อผู้ถือหุ้นอย่างเท่าเทียมกัน

คณะกรรมการบริษัทมีนโยบายในการคุ้มครองสิทธิของผู้ถือหุ้นทุกรายให้ได้รับการปฏิบัติอย่างเท่าเทียมและเป็นธรรม โดยกำหนดแนวทางปฏิบัติด้วยการเปิดโอกาสให้ผู้ถือหุ้นมีส่วนร่วมในการดูแลกิจการและการดำเนินงานของบริษัท

หมวดบทบาทของผู้มีส่วนได้เสีย

คณะกรรมการบริษัทตระหนักถึงความสำคัญในการเคารพสิทธิและให้ความเป็นธรรมแก่ผู้มีส่วนได้เสีย โดยส่งเสริมความร่วมมือระหว่างบริษัทกับผู้มีส่วนได้เสียในการสร้างเสริมผลการดำเนินงานของบริษัทและยึดถือประโยชน์ร่วมกันบนพื้นฐานของความเป็นธรรม รวมทั้งดูแลผู้มีส่วนได้เสียตามสิทธิที่มีตามกฎหมายที่เกี่ยวข้อง นอกจากนี้บริษัทยังได้กำหนดคู่มือจริยธรรมธุรกิจสำหรับกรรมการ ผู้บริหารและพนักงาน เพื่อใช้เป็นแนวปฏิบัติที่ดีและยึดถือในการปฏิบัติงานอย่างเคร่งครัด รวมทั้งได้กำหนดคบทลงโทษกรณีฝ่าฝืนหรือไม่ปฏิบัติตามไว้ในคู่มือพนักงาน

หมวดการเปิดเผยข้อมูลและความโปร่งใส

บริษัทให้ความสำคัญต่อการเปิดเผยข้อมูลสารสนเทศและข่าวสารต่าง ๆ ทั้งข้อมูลทางการเงินและข้อมูลที่มีข้อมูลทางการเงิน เนื่องจากเป็นข้อมูลที่มีผลกระทบต่อการตัดสินใจของนักลงทุนและผู้มีส่วนได้เสียทุกกลุ่ม โดยมีนโยบายในการเปิดเผยข้อมูลอย่างโปร่งใส ถูกต้อง ครบถ้วน เชื่อถือได้ ทันต่อเวลาและเหตุการณ์ ตามกฎเกณฑ์ของ ตลท. ก.ล.ด. คปท. และหน่วยงานกำกับดูแลอื่นที่เกี่ยวข้อง อย่างเคร่งครัด

บริษัทมีการสื่อสารข้อมูลผ่านช่องทางหลากหลายไปยังผู้ถือหุ้น นักลงทุน และผู้สนใจทั่วไป เพื่อให้สามารถเข้าถึงข้อมูลได้อย่างสะดวก เช่น แบบ 56-1 รายงานประจำปี รายงานผลการดำเนินงานรายไตรมาส เว็บไซต์ของบริษัท การพบปะและการสัมภาษณ์ การแถลงข่าวต่อสื่อมวลชนสำหรับเหตุการณ์สำคัญต่าง ๆ รวมทั้งผลิตภัณฑ์ใหม่ ๆ ของบริษัท เพื่อให้สาธารณชนได้รับทราบข้อมูลอย่างทั่วถึง

หมวดความรับผิดชอบต่อคณะกรรมการ

คณะกรรมการบริษัทในฐานะตัวแทนของผู้ถือหุ้น มีบทบาทสำคัญในการกำหนดนโยบายและทิศทางการดำเนินงานของบริษัท ตลอดจนกำกับดูแลการบริหารงานของฝ่ายบริหาร ทั้งนี้ เพื่อให้เป็นไปตามเป้าหมายและเกิดประโยชน์สูงสุดต่อบริษัทและผู้ถือหุ้น และเป็นไปตามหลักการกำกับดูแลกิจการที่ดี คณะกรรมการบริษัทมีความรับผิดชอบต่อการปฏิบัติหน้าที่ของตนเอง เพื่อสร้างความเชื่อมั่นให้แก่ผู้ถือหุ้น นักลงทุน ผู้มีส่วนได้เสีย และเพิ่มมูลค่าให้แก่องค์กร

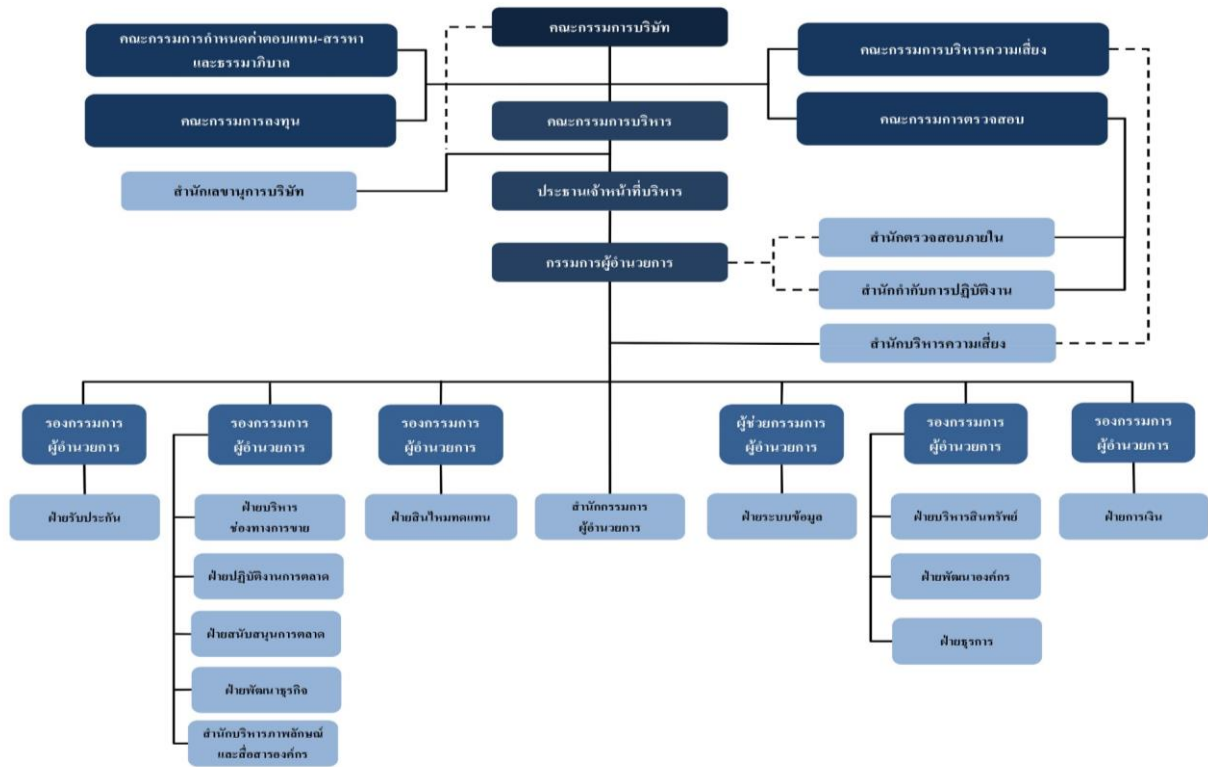
2. กระบวนการควบคุมภายใน

คณะกรรมการบริษัทตระหนักถึงความสำคัญของการควบคุมภายใน (Internal Control) ซึ่งเป็นปัจจัยสำคัญที่จะช่วยให้การดำเนินธุรกิจของบริษัทบรรลุวัตถุประสงค์และเป้าหมายที่กำหนดไว้อย่างมีประสิทธิภาพและประสิทธิผล รวมทั้งป้องกันหรือลดความเสี่ยงที่เกิดจากความผิดพลาดในการปฏิบัติงาน และลดความเสียหายที่จะเกิดตามมา โดยมุ่งเน้นในเรื่องความเพียงพอของระบบควบคุมภายใน ความสอดคล้องกับระบบการบริหารความเสี่ยง และการปฏิบัติตามกฎหมายหรือระเบียบข้อบังคับของหน่วยงานกำกับ

คณะกรรมการจึงได้มอบหมายให้คณะกรรมการตรวจสอบ รับผิดชอบในการสอบทานระบบควบคุมภายใน โดยพิจารณาจากรายงานของสำนักตรวจสอบภายใน และผู้สอบบัญชี เพื่อควบคุมให้ระบบการควบคุมภายในของบริษัทมีประสิทธิภาพ ความเหมาะสม ความเพียงพอ และครอบคลุมกระบวนการทำงานทั้งหมดของบริษัท ทั้งในด้านการบริหาร

การดำเนินงาน การบัญชีและการเงิน และการปฏิบัติตามกฎหมายหรือระเบียบข้อบังคับที่เกี่ยวข้อง ตามกรอบการควบคุมภายในของ COSO (The Committee of Sponsoring Organizations of the Tread way Commission)

2.2 โครงสร้างองค์กรของบริษัท (ณ 31 ธันวาคม 2563)



2.3 โครงสร้างการจัดการของบริษัท

คณะกรรมการบริษัท ประกอบด้วยรายชื่อดังต่อไปนี้

- | | | |
|--------------------------|-------------|---|
| 1. นายสุจินต์ | หวังหลี่ | ประธานกรรมการ/กรรมการที่ไม่เป็นผู้บริหาร |
| 2. นายปิติพงศ์ | พิศาลบุตร | กรรมการที่เป็นผู้บริหาร |
| 3. ศาสตราจารย์พิเศษหิรัญ | รดีศรี | กรรมการอิสระ/ประธานคณะกรรมการตรวจสอบ |
| 4. นายเกียรติ | ศรีจอมขวัญ | กรรมการอิสระ/กรรมการตรวจสอบ |
| 5. นายนิพล | ตั้งจิรวงษ์ | ประธานคณะกรรมการกำหนดค่าตอบแทน-สรรหาและ
ชรรมาภิบาล |
| 6. นางวนิดา | ชาญศิขริน | กรรมการอิสระ/กรรมการตรวจสอบ |
| 7. นายพรพงษ์ | พรประภา | กรรมการอิสระ/กรรมการกำหนดค่าตอบแทน-สรรหาและ
ชรรมาภิบาล |

8. นายชาน	ชูลี	กรรมการอิสระ
9. นายทำนุ	หวังหลี่	กรรมการที่ไม่เป็นผู้บริหาร
10. นายวุฒิชัย	หวังหลี่	กรรมการที่ไม่เป็นผู้บริหาร
11. นางสาวจิตตินันท์	หวังหลี่	กรรมการที่ไม่เป็นผู้บริหาร
12. ดร.ศรัณฐ์	หวังหลี่	กรรมการที่เป็นผู้บริหาร
13. นางสาวจารุวรรณ	จับจำรุณ	กรรมการที่เป็นผู้บริหาร

บทบาทหน้าที่ความรับผิดชอบของคณะกรรมการ

1. กำกับดูแลกิจการให้มีการบริหารจัดการเป็นไปตามวัตถุประสงค์ ขอบบังคับ และมติของที่ประชุมผู้ถือหุ้น ภายใต้เงื่อนไขและข้อกำหนดของกฎหมายที่เกี่ยวข้อง ด้วยความซื่อสัตย์สุจริต และระมัดระวังเพื่อประโยชน์สูงสุดของบริษัท
2. พิจารณาให้ความเห็นชอบวิสัยทัศน์ พันธกิจ กลยุทธ์ ทิศทางและเป้าหมายการดำเนินธุรกิจ รวมทั้งนโยบายสำคัญของบริษัท พร้อมทั้งกำกับดูแลให้ฝ่ายบริหารดำเนินการให้เป็นไปตามที่กำหนดไว้อย่างมีประสิทธิภาพและประสิทธิผล
3. พิจารณาให้ความเห็นชอบกรอบการกำกับดูแลกิจการที่ดีและบทบัญญัติเกี่ยวกับจรรยาบรรณและจริยธรรมทางธุรกิจ รวมทั้งมีการทบทวนและประเมินผลการปฏิบัติงานเป็นประจำอย่างน้อยปีละ 1 ครั้ง
4. พิจารณาให้ความเห็นชอบโครงสร้างองค์กร ซึ่งแบ่งแยกหน้าที่ในการกำกับดูแลและการบริหารจัดการ เพื่อให้การกำกับดูแลการบริหารจัดการเป็นไปอย่างเหมาะสม
5. กำกับดูแลให้บริษัทมีกระบวนการและกลไกในการควบคุม ติดตาม และตรวจสอบ ระบบการบริหารความเสี่ยง ระบบการควบคุมภายในและการปฏิบัติตามกฎระเบียบรวมถึงให้มีหน่วยงานหรือบุคลากรที่มีความเป็นอิสระในการปฏิบัติหน้าที่ ทำหน้าที่ในการตรวจสอบการปฏิบัติงานข้างต้น เพื่อให้มั่นใจว่ามีประสิทธิภาพเพียงพอ และมีความโปร่งใส
6. กำกับดูแลให้มีระบบบัญชี การรายงานทางการเงิน และการสอบบัญชีที่เชื่อถือได้
7. แต่งตั้งคณะกรรมการชุดย่อยให้มีความเหมาะสมและเพียงพอ เพื่อสนับสนุนการทำหน้าที่ของคณะกรรมการบริษัท รวมถึงพิจารณาการเปลี่ยนแปลงองค์ประกอบและการเปลี่ยนแปลงที่มีนัยสำคัญต่อการปฏิบัติงานของคณะกรรมการชุดย่อย
8. กำกับดูแลให้มีการเปิดเผยข้อมูลด้านการกำกับดูแลกิจการที่ดี รายงานทางการเงิน และข้อมูลสำคัญต่าง ๆ ของบริษัทอย่างถูกต้อง เพียงพอ ทันเวลา ต่อสาธารณะและหน่วยงานกำกับ ตามกฎหมาย มาตรฐาน หรือข้อพึงปฏิบัติที่เกี่ยวข้อง
9. กำกับดูแลให้มีการสรรหากรรมการ และจัดทำแผนการสืบทอดตำแหน่งงานของผู้บริหารระดับสูงอย่างมีประสิทธิภาพ
10. แต่งตั้งหรือมอบหมายบุคคลอื่นใดให้ดำเนินกิจการของบริษัทภายใต้การควบคุมและภายในเวลาที่คณะกรรมการเห็นสมควร
11. กำกับดูแลให้มีการประเมินผลการปฏิบัติงานของคณะกรรมการบริษัทและคณะกรรมการชุดย่อยเป็นประจำทุกปี
12. พิจารณานุมัติทำรายการที่เกี่ยวข้องโยกกัน และการดำเนินการใดๆ ตามที่กฎหมาย และหน่วยงานกำกับดูแลกำหนด เช่น ควบ. ก.ล.ด. ฯลฯ เพื่อป้องกันการทำรายการที่อาจมีความขัดแย้งทางผลประโยชน์

13. พิจารณานุมัติการทำรายการได้มาและการจำหน่ายไปของสินทรัพย์ และการดำเนินการใดๆ ตามที่กฎหมายและหน่วยงานกำกับดูแลกำหนด เช่น คปภ. ก.ล.ต. ฯลฯ เพื่อป้องกันการทำการที่อาจมีความขัดแย้งทางผลประโยชน์
14. พิจารณานุมัติในเรื่องที่มีสาระสำคัญที่เสนอโดยฝ่ายบริหาร เช่น แผนธุรกิจ งบประมาณ โครงการขนาดใหญ่ที่มีมูลค่าเกินอำนาจของฝ่ายบริหาร
15. นุมัติหลักเกณฑ์การจ่ายโบนัสพิเศษประจำปีให้แก่พนักงาน
16. แต่งตั้งเลขานุการบริษัทเพื่อดูแลให้คณะกรรมการและบริษัทปฏิบัติหน้าที่ตามกฎหมายและระเบียบข้อบังคับต่างๆ ที่เกี่ยวข้อง

ผู้บริหาร ประกอบด้วยรายนาม ดังต่อไปนี้

1. นายปิณฑิพงศ์	พิศาลบุตร	ประธานเจ้าหน้าที่บริหารและกรรมการผู้อำนวยการ
2. นางสาวอนุกุล	ฐิติกุลรัตน์	รองกรรมการผู้อำนวยการ - การเงิน
3. นางนลินา	โพธารามิก	รองกรรมการผู้อำนวยการ - รับประกัน/บริหารความเสี่ยง
4. นายอนรรฆ	หวังหลี	รองกรรมการผู้อำนวยการ - บริหารสินทรัพย์/ระบบข้อมูล/พัฒนาองค์กร/ธุรการ
5. นายอนิณัฐ	หวังหลี	รองกรรมการผู้อำนวยการ - สินไหมทดแทน
6. ดร.ศรัณฐ์	หวังหลี	รองกรรมการผู้อำนวยการ - บริหารช่องทางการขาย/ปฏิบัติงานการตลาด/สนับสนุนการตลาด/พัฒนาธุรกิจ/บริหารภาพลักษณ์และสื่อสารองค์กร

บทบาทหน้าที่ความรับผิดชอบของประธานเจ้าหน้าที่บริหาร

1. กำกับดูแลและให้คำปรึกษาแก่กรรมการผู้อำนวยการและฝ่ายบริหาร ให้บริหารจัดการองค์กรไปสู่ความสำเร็จตามวิสัยทัศน์และเป้าหมายรวมตามที่คณะกรรมการบริษัทกำหนดไว้ โดยให้คนในองค์กรมีส่วนร่วมในการบริหารงานในแต่ละระดับให้บรรลุผลตามเป้าหมายที่รับผิดชอบ
2. ส่งเสริมและ/หรือกำกับให้เกิดการประสานความร่วมมือของบุคลากรในองค์กรอย่างมีประสิทธิภาพและเป้าหมายร่วมกัน
3. ประสานความเข้าใจในบทบาทและหน้าที่ของฝ่ายบริหารจัดการกับคณะกรรมการบริษัทให้เป็นไปในแนวทางเดียวกัน
4. ให้คำแนะนำ ทบทวนโครงการ กำกับแนวทางการบริหาร และกลยุทธ์ทางธุรกิจรวมถึงการดำเนินการธุรกิจปกติของบริษัท แก่ฝ่ายบริหารจัดการ ก่อนที่จะเสนอต่อคณะกรรมการบริษัทเพื่อพิจารณา
5. ดูแลสนับสนุนให้มีความเพียงพอของแผนกลยุทธ์งบประมาณประจำปี และแผนงานการบริหารจัดการ ให้เป็นไปตามแผนนโยบายที่ได้รับจากคณะกรรมการบริษัท
6. ดูแลให้มีการพัฒนา เสริมสร้างวัฒนธรรม และบรรยากาศในการทำงานที่ดี โดยคำนึงถึงเกียรติและศักดิ์ศรีความเป็นมนุษย์ของร่วมงาน รวมถึงปฏิบัติต่อพนักงานอย่างมีคุณธรรมและเท่าเทียมกัน
7. พิจารณาและประเมินผลการปฏิบัติงานของกรรมการผู้อำนวยการ โดยรายงานต่อคณะกรรมการบริษัทและ/หรือคณะกรรมการชุดย่อยที่ได้รับมอบหมาย

8. พิจารณาและประเมินผลงานของผู้บริหารในระดับรองลงมาพร้อมกับกรรมการผู้อำนวยการ เพื่อให้เกิดความเป็นธรรม

บทบาทหน้าที่ความรับผิดชอบของกรรมการผู้อำนวยการ

1. จัดทำนโยบาย แนวทางยุทธศาสตร์การดำเนินงาน เป้าหมาย แผนงาน และงบประมาณประจำปีของบริษัท เสนอคณะกรรมการบริษัทพิจารณาและดำเนินการให้สอดคล้องกับนโยบายและแนวทางที่คณะกรรมการบริษัทอนุมัติ
2. รายงานผลการดำเนินงานประจำเดือนและรายไตรมาสของบริษัทเทียบกับแผนงานและงบประมาณให้คณะกรรมการบริษัททราบพร้อมข้อเสนอแนะ
3. อนุมัติค่าใช้จ่ายได้ไม่เกิน 1 ล้านบาท กรณีที่เกิน 1 ล้านบาทแต่ไม่เกิน 10 ล้านบาท ต้องรายงานให้ประธานเจ้าหน้าที่บริหารทราบ
4. เรื่องอื่นๆ ที่คณะกรรมการบริษัทมอบหมาย

2.4 คณะกรรมการชุดย่อย

2.4.1 คณะกรรมการตรวจสอบ ประกอบด้วยกรรมการอิสระทั้งคณะ มีวาระการดำรงตำแหน่งคราวละ 3 ปี และอยู่ในตำแหน่งได้ไม่เกิน 3 วาระ โดยกรรมการลำดับที่ 1 และ 3 เป็นบุคคลที่มีความรู้ด้านบัญชีและการเงิน และมีประสบการณ์ในการสอบทานงบการเงินของบริษัท ทั้งนี้ กรรมการทั้ง 3 คนตามรายชื่อด้านล่าง จะครบวาระการดำรงตำแหน่งในเดือน พฤศจิกายน 2564

- | | |
|---------------------------------|-------------------------|
| 1. ศาสตราจารย์พิเศษหิรัญ รัตศรี | ประธานคณะกรรมการตรวจสอบ |
| 2. นายเกียรติ ศรีจอมขวัญ | กรรมการตรวจสอบ |
| 3. นางวนิดา ชาญศิขริน | กรรมการตรวจสอบ |

นายพิสิษฐ์ โพธิเสถียร ผู้อำนวยการสำนักตรวจสอบภายใน ทำหน้าที่เป็นเลขานุการคณะกรรมการตรวจสอบ

หน้าที่และความรับผิดชอบของคณะกรรมการตรวจสอบ

1. สอบทานให้บริษัทมีการรายงานทางการเงินที่มีความสมบูรณ์ เชื่อถือได้ มีการเปิดเผยข้อมูลที่สำคัญโดยครบถ้วนและเป็นไปตามมาตรฐานการรายงานทางการเงิน
2. สอบทานให้บริษัทมีระบบการควบคุมภายในและระบบการตรวจสอบภายใน ตลอดจนให้ความเห็นชอบในการพิจารณาแต่งตั้ง โยกย้าย ถอดถอน การพิจารณาความดีความชอบและค่าตอบแทนของหัวหน้าหน่วยงานตรวจสอบภายใน รวมถึงกำหนดอำนาจหน้าที่ความรับผิดชอบของหน่วยงานตรวจสอบภายใน
3. สอบทานให้บริษัทปฏิบัติตามกฎหมายว่าด้วยหลักทรัพย์และตลาดหลักทรัพย์ ข้อกำหนดของ คตท. กฎหมายว่าด้วยการประกันวินาศภัย และกฎหมายที่เกี่ยวข้องกับธุรกิจของบริษัท
4. พิจารณา คัดเลือก เสนอแต่งตั้ง และเลิกจ้างบุคคลซึ่งมีความเป็นอิสระเพื่อทำหน้าที่เป็นผู้สอบบัญชีและเสนอค่าตอบแทนผู้สอบบัญชีของบริษัท รวมทั้งเข้าร่วมประชุมกับผู้สอบบัญชีโดยไม่มีฝ่ายจัดการเข้าร่วมประชุมด้วยอย่างน้อยปีละ 1 ครั้ง
5. พิจารณารายการที่เกี่ยวข้องกันหรือรายการที่อาจมีความขัดแย้งทางผลประโยชน์ให้เป็นไปตามกฎหมายและข้อกำหนดของ คตท. ทั้งนี้เพื่อให้มั่นใจว่ารายการดังกล่าวสมเหตุสมผลและเป็นประโยชน์สูงสุดต่อบริษัท

6. สอบทานให้บริษัทมีระบบการบริหารความเสี่ยงที่มีประสิทธิภาพ
7. รายงานผลการปฏิบัติงานของคณะกรรมการตรวจสอบให้คณะกรรมการบริษัทอย่างน้อยปีละ 4 ครั้ง
8. จัดทำรายงานของคณะกรรมการตรวจสอบ โดยเปิดเผยไว้ในรายงานประจำปีของบริษัท ซึ่งรายงานดังกล่าวต้องลงนามโดยประธานคณะกรรมการตรวจสอบ และต้องประกอบด้วยข้อมูลอย่างน้อยดังต่อไปนี้
 - 8.1 ความเห็นเกี่ยวกับความถูกต้อง ครบถ้วน เป็นที่เชื่อถือได้ของรายงานทางการเงินของบริษัท
 - 8.2 ความเห็นเกี่ยวกับความเพียงพอของระบบควบคุมภายในของบริษัท
 - 8.3 ความเห็นเกี่ยวกับการปฏิบัติตามกฎหมายว่าด้วยหลักทรัพย์และตลาดหลักทรัพย์ ข้อกำหนดของ ตลท. หรือกฎหมายที่เกี่ยวข้องกับธุรกิจของบริษัท
 - 8.4 ความเห็นเกี่ยวกับความเหมาะสมของผู้สอบบัญชี
 - 8.5 ความเห็นเกี่ยวกับรายการที่อาจมีความขัดแย้งทางผลประโยชน์
 - 8.6 จำนวนการประชุมคณะกรรมการตรวจสอบและการเข้าร่วมประชุมของกรรมการตรวจสอบแต่ละท่าน
 - 8.7 ความเห็นหรือข้อสังเกตโดยรวมที่คณะกรรมการตรวจสอบได้รับจากการปฏิบัติหน้าที่ตามกฎบัตร
 - 8.8 รายการอื่นที่เห็นว่าผู้ถือหุ้นและผู้ลงทุนทั่วไปควรทราบ ภายใต้ขอบเขตหน้าที่และความรับผิดชอบที่ได้รับมอบหมายจากคณะกรรมการบริษัท
9. ปฏิบัติการอื่นใดตามที่คณะกรรมการของบริษัทมอบหมายด้วยความเห็นชอบจากคณะกรรมการตรวจสอบ
 10. ในการปฏิบัติหน้าที่ของคณะกรรมการตรวจสอบหากพบหรือมีข้อสงสัยว่ามีรายการหรือการกระทำดังต่อไปนี้ ซึ่งอาจมีผลกระทบอย่างมีนัยสำคัญต่อฐานะการเงินและผลการดำเนินงานของบริษัท ให้คณะกรรมการตรวจสอบรายงานต่อคณะกรรมการบริษัทเพื่อดำเนินการปรับปรุงแก้ไขภายในเวลาที่คณะกรรมการตรวจสอบเห็นสมควร
 - 10.1 รายการที่เกิดความขัดแย้งทางผลประโยชน์
 - 10.2 การทุจริตหรือมีสิ่งผิดปกติหรือมีความบกพร่องที่สำคัญในระบบควบคุมภายใน
 - 10.3 การฝ่าฝืนกฎหมายว่าด้วยหลักทรัพย์และตลาดหลักทรัพย์ ข้อกำหนดของ ตลท. กฎหมายว่าด้วยการประกันวินาศภัย หรือกฎหมายที่เกี่ยวข้องกับธุรกิจของบริษัท
 หากคณะกรรมการของบริษัทหรือผู้บริหารไม่ดำเนินการให้มีการปรับปรุงแก้ไขภายในเวลาตามวรรคหนึ่ง กรรมการตรวจสอบรายใดรายหนึ่งอาจรายงานว่ามีรายการหรือการกระทำตามวรรคหนึ่งต่อ ก.ล.ด. หรือ ตลท. และคณะกรรมการตรวจสอบจะต้องรายงานต่อสำนักงานคณะกรรมการกำกับและส่งเสริมการประกอบธุรกิจประกันภัย (คปภ.) โดยไม่ชักช้า
 11. ในกรณีที่ผู้สอบบัญชีพบพฤติกรรมอันควรสงสัยว่ากรรมการ ผู้จัดการ หรือบุคคลซึ่งรับผิดชอบในการดำเนินงานของบริษัทได้กระทำความผิดตามที่กฎหมายระบุและได้แจ้งข้อเท็จจริงเกี่ยวกับ พฤติกรรมดังกล่าวให้คณะกรรมการตรวจสอบของบริษัททราบและเพื่อดำเนินการตรวจสอบต่อไปโดยไม่ชักช้า ให้คณะกรรมการตรวจสอบรายงานผลการตรวจสอบเบื้องต้นให้แก่สำนักงานและผู้สอบบัญชีทราบภายในสามสิบวันนับแต่วันที่ได้รับแจ้งจากผู้สอบบัญชี พฤติกรรมอันควรสงสัยที่ต้องแจ้งดังกล่าว และวิธีการเพื่อให้ได้มาซึ่งข้อเท็จจริงเกี่ยวกับพฤติกรรมนั้น ให้เป็นไปตามที่คณะกรรมการกำกับตลาดทุนประกาศกำหนด

การประชุมคณะกรรมการตรวจสอบ กำหนดไว้อย่างน้อย 6 ครั้งต่อปี

2.4.2 คณะกรรมการบริหารความเสี่ยง ประกอบด้วย กรรมการและผู้บริหารของบริษัท มีวาระการดำรงตำแหน่งคราวละ 3 ปี โดยกรรมการทุกคนจะครบวาระการดำรงตำแหน่งในเดือนกุมภาพันธ์ 2565

- | | | |
|-----------------|---------------|----------------------------------|
| 1. นายนิพล | ตั้งจิรวงษ์ | ประธานคณะกรรมการบริหารความเสี่ยง |
| 2. นายปิณฑงศ์ | พิศาลบุตร | กรรมการบริหารความเสี่ยง |
| 3. นางสาวอนุกุล | จิตติกุลรัตน์ | กรรมการบริหารความเสี่ยง |
| 4. นางนลินา | โพธารามิก | กรรมการบริหารความเสี่ยง |
| 5. นายอนรรฆ | หวังหลี | กรรมการบริหารความเสี่ยง |

หน้าที่และความรับผิดชอบของคณะกรรมการบริหารความเสี่ยง

- กำหนดกรอบและนโยบายบริหารความเสี่ยง ระดับความเสี่ยงที่ยอมรับได้ และระดับความเสี่ยงสูงสุดที่องค์กรจะยอมรับ และนำเสนอกรอบและนโยบายบริหารความเสี่ยงให้แก่คณะกรรมการบริษัทเพื่ออนุมัติ โดยครอบคลุมความเสี่ยงสำคัญอย่างน้อยตามที่สำนักงานคณะกรรมการกำกับและส่งเสริมการประกอบธุรกิจประกันภัย (คปภ.) กำหนด
- กำกับดูแลกิจกรรมโดยรวมของบริษัท ที่เกี่ยวข้องกับความเสี่ยง รวมถึงการพัฒนาและการปฏิบัติตามกรอบและนโยบายการบริหารความเสี่ยงทั่วทั้งองค์กร เพื่อให้มั่นใจว่าบริษัทดำเนินกิจการภายใต้นโยบายการบริหารความเสี่ยง
- สอบทานรายงานการบริหารความเสี่ยง เพื่อประเมินและติดตามความเสี่ยงที่สำคัญ และดำเนินการเพื่อให้มั่นใจได้ว่า องค์กรมีการจัดการความเสี่ยงอย่างเพียงพอและเหมาะสม
- นำเสนอและติดตามสถานะความเสี่ยง รวมถึงการเปลี่ยนแปลงความเสี่ยงในภาพรวมของบริษัท ติดตามความคืบหน้าในการบริหารความเสี่ยง ให้ข้อเสนอแนะในสิ่งที่ต้องดำเนินการปรับปรุงแก้ไข เพื่อให้สอดคล้องกับกรอบการบริหารความเสี่ยงและนโยบายความเสี่ยงที่กำหนด และรายงานให้คณะกรรมการบริษัททราบอย่างน้อยไตรมาสละ 1 ครั้ง
- จัดเตรียมแผนบรรเทาความเสี่ยง เพื่อรับมือกับความเสี่ยงกรณีฉุกเฉิน
- ให้คำแนะนำกับฝ่ายต่าง ๆ ที่เป็นหน่วยงานบริหารความเสี่ยง และพิจารณาแก้ไขข้อมูลต่าง ๆ เกี่ยวกับการพัฒนาระบบการบริหารความเสี่ยง

การประชุมคณะกรรมการบริหารความเสี่ยง กำหนดไว้อย่างน้อย 4 ครั้งต่อปี

2.4.3 คณะกรรมการลงทุน ประกอบด้วย ผู้บริหารที่ดำรงตำแหน่งประธานเจ้าหน้าที่บริหารและกรรมการผู้อำนวยการ ผู้อำนวยการฝ่ายบริหารสินทรัพย์ และผู้ที่ได้รับแต่งตั้งโดยคณะกรรมการบริษัท วาระการดำรงตำแหน่งจะสิ้นสุดตามสถานภาพตำแหน่งของผู้บริหาร และมีวาระการดำรงตำแหน่ง 3 ปีสำหรับกรรมการลงทุนที่ได้รับการแต่งตั้งโดยคณะกรรมการบริษัท

- | | | |
|---------------|-------------|-----------------------|
| 1. นายปิณฑงศ์ | พิศาลบุตร | ประธานคณะกรรมการลงทุน |
| 2. นายนิพล | ตั้งจิรวงษ์ | กรรมการลงทุน |
| 3. นายอนรรฆ | หวังหลี | กรรมการลงทุน |
- นายสุจินต์ หวังหลี ดำรงตำแหน่งที่ปรึกษาคณะกรรมการลงทุน

หน้าที่และความรับผิดชอบของคณะกรรมการลงทุน

- จัดทำกรอบนโยบายการลงทุนเพื่อขออนุมัติจากคณะกรรมการบริษัท

2. พิจารณาแผนการลงทุนให้สอดคล้องกับกรอบนโยบายการลงทุนที่อนุมัติโดยคณะกรรมการบริษัท และนโยบายบริหารความเสี่ยงโดยรวม และอยู่ภายใต้ข้อกำหนดของ คปภ. และกฎหมายที่เกี่ยวข้อง
 3. พิจารณากำหนดแนวทางปฏิบัติในการบริหารความเสี่ยงด้านการลงทุน
 4. พิจารณาจัดทำระเบียบวิธีปฏิบัติเกี่ยวกับการลงทุนของบริษัท
 5. กำกับดูแลการลงทุนของบริษัทให้เป็นไปตามกรอบนโยบายการลงทุน แผนการลงทุน ระเบียบวิธีปฏิบัติเกี่ยวกับการลงทุนและนโยบายบริหารความเสี่ยงที่ได้รับอนุมัติจากคณะกรรมการบริษัท
 6. สอบทานและปรับเปลี่ยนกรอบนโยบายการลงทุนและแผนการลงทุนให้เหมาะสมกับสถานการณ์ที่เปลี่ยนแปลงและนำเสนอต่อคณะกรรมการบริษัทเพื่อพิจารณาอนุมัติ
 7. พิจารณาอนุมัติการลงทุนในหลักทรัพย์
 8. พิจารณาอนุมัติการใหญ่ยืมทั่วไป
 9. พิจารณาอนุมัติการขายทรัพย์สินที่เป็นอสังหาริมทรัพย์
- การประชุมคณะกรรมการลงทุน กำหนดไว้อย่างน้อย 4 ครั้งต่อปี

2.4.4 คณะกรรมการกำหนดค่าตอบแทน-สรรหาและสรรมาภิบาล ประกอบด้วยกรรมการอิสระจำนวน 2 ใน 3 และประธานคณะกรรมการฯ เป็นกรรมการอิสระ มีวาระการดำรงตำแหน่งคราวละ 3 ปี โดยกรรมการทั้ง 3 คนตามรายชื่อด้านล่าง จะครบวาระการดำรงตำแหน่งในเดือนกุมภาพันธ์ 2565

- | | |
|--------------------------|--|
| 1. นายเกียรติ ศรีจอมขวัญ | ประธาน คณะกรรมการกำหนดค่าตอบแทน-สรรหาและสรรมาภิบาล |
| 2. นายพรพงษ์ พรประภา | กรรมการกำหนดค่าตอบแทน-สรรหาและสรรมาภิบาล |
| 3. นายนิพล ตั้งจิรวงษ์ | กรรมการกำหนดค่าตอบแทน-สรรหาและสรรมาภิบาล |

หน้าที่และความรับผิดชอบด้านการกำหนดค่าตอบแทน

1. เสนอโครงสร้างและวิธีการจ่ายค่าตอบแทนให้แก่คณะกรรมการบริษัท คณะกรรมการชด้อยและผู้บริหารระดับสูง เพื่อเสนอต่อคณะกรรมการบริษัทหรือที่ประชุมผู้ถือหุ้นพิจารณาอนุมัติแล้วแต่กรณี
2. พิจารณากำหนดค่าตอบแทนประจำปีให้แก่คณะกรรมการบริษัทและคณะกรรมการชด้อย เสนอต่อคณะกรรมการบริษัทเพื่อขออนุมัติในที่ประชุมผู้ถือหุ้น
3. พิจารณากำหนดค่าตอบแทนประจำปีให้แก่ผู้บริหารระดับสูง เสนอต่อคณะกรรมการบริษัทเพื่อพิจารณาอนุมัติ
4. พิจารณาบททวนอำนาจและหน้าที่เกี่ยวกับการกำหนดค่าตอบแทนเพื่อเสนอต่อคณะกรรมการในการปรับปรุงให้เหมาะสม สอดคล้องกับกฎหมาย ระเบียบหรือคำสั่งของหน่วยงานราชการ เช่น คปภ. ตลท. และ ก.ล.ด. ฯลฯ

หน้าที่และความรับผิดชอบด้านการสรรหา

1. กำหนดหลักเกณฑ์และวิธีการในการสรรหากรรมการบริษัท กรรมการชด้อย และผู้บริหารระดับสูงเพื่อเสนอให้คณะกรรมการบริษัทพิจารณาอนุมัติ

2. คัดเลือกและเสนอชื่อบุคคลที่มีคุณสมบัติเหมาะสมเพื่อดำรงตำแหน่งกรรมการบริษัท กรรมการชด้อย และผู้บริหารระดับสูง เมื่อครบวาระหรือมีตำแหน่งว่างลง เพื่อนำเสนอต่อคณะกรรมการบริษัทหรือที่ประชุมผู้ถือหุ้น พิจารณาแต่งตั้งแล้วแต่กรณี

3. ดูแลโครงสร้างและองค์ประกอบของคณะกรรมการบริษัทให้เหมาะสมกับองค์กรและหน้าที่ความรับผิดชอบที่มีต่อผู้ถือหุ้น

4. พิจารณาทบทวนอำนาจและหน้าที่เกี่ยวกับการสรรหาเพื่อเสนอต่อคณะกรรมการในการปรับปรุงให้เหมาะสม สอดคล้องกับกฎหมาย ระเบียบ หรือคำสั่งของหน่วยงานราชการ เช่น ค.ป.ก. ต.ล.ท. และ ก.ล.ด. ฯลฯ

หน้าที่และความรับผิดชอบด้านธรรมาภิบาล

1. พิจารณาทบทวนนโยบายและแนวปฏิบัติ เกี่ยวกับการกำกับดูแลกิจการและจริยธรรมทางธุรกิจให้มีความเหมาะสมและเพียงพอ โดยนำเสนอต่อคณะกรรมการบริษัท

2. ติดตามและประเมินผลการปฏิบัติตามนโยบายการกำกับดูแลกิจการและจริยธรรมทางธุรกิจของคณะกรรมการบริษัทและทุกคนในองค์กรเป็นประจำอย่างน้อยปีละ 1 ครั้ง

3. พิจารณาแต่งตั้งคณะทำงานเพื่อทำหน้าที่สนับสนุนการกำกับดูแลกิจการและจริยธรรมทางธุรกิจ ได้ตามความเหมาะสม

การประชุมคณะกรรมการกำหนดค่าตอบแทน-สรรหาและธรรมาภิบาล กำหนดไว้อย่างน้อย 2 ครั้งต่อปี

2.4.5 คณะกรรมการบริหาร ประกอบด้วย สมาชิกที่เป็นผู้บริหารที่ได้รับการแต่งตั้งจากคณะกรรมการบริษัทวาระการดำรงตำแหน่งจะสิ้นสุดตามสภาพการดำรงตำแหน่งผู้บริหาร

1. นายปิติพงษ์	พิศาลบุตร	ประธานคณะกรรมการบริหาร
2. นางสาวอนุกุล	ฐิติกุลรัตน์	กรรมการบริหาร
3. นางนลินา	โพธารามิก	กรรมการบริหาร
4. นายอนรรฆ	หวังหลี	กรรมการบริหาร
5. นายอนัญช	หวังหลี	กรรมการบริหาร
6. ดร.ศรัณฐ์	หวังหลี	กรรมการบริหาร

นายสุจินต์ หวังหลี ดำรงตำแหน่งที่ปรึกษาคณะกรรมการบริหาร

หน้าที่และความรับผิดชอบของคณะกรรมการบริหาร

1. รับผิดชอบในการควบคุม ดูแล การปฏิบัติงานของฝ่ายจัดการของบริษัทและบริษัทย่อยให้ดำเนินไปตามนโยบายและแผนงานหลักที่ได้รับมอบหมายจากคณะกรรมการบริษัทอย่างมีประสิทธิภาพและประสิทธิผล

2. รับผิดชอบในการจัดทำวิสัยทัศน์ พันธกิจ กลยุทธ์ ทิศทาง และเป้าหมายการดำเนินธุรกิจ งบประมาณ แนวทาง และแผนงานหลักในการดำเนินธุรกิจ โครงสร้างการบริหาร รวมทั้งนโยบายสำคัญของบริษัทและบริษัทย่อย เสนอต่อคณะกรรมการบริษัท

3. รับผิดชอบในการควบคุม ดูแล ให้บริษัทและบริษัทย่อยปฏิบัติตามกฎหมายว่าด้วยหลักทรัพย์และตลาดหลักทรัพย์ พระราชบัญญัติประกันวินาศภัย พระราชบัญญัติบริษัทมหาชน และกฎหมายอื่นที่เกี่ยวข้อง ตลอดจนข้อกำหนดหรือประกาศที่ออกตามกฎหมายดังกล่าว อาทิ ข้อกำหนด ต.ล.ท. ประกาศของ ก.ล.ด.

4. รับผิดชอบในการดูแลให้บริษัทและบริษัทย่อยปฏิบัติตามมาตรฐานการบัญชีที่รับรองโดยทั่วไป ให้มีการจัดทำงบการเงินที่แสดงถึงฐานะการเงินและผลการดำเนินงานของบริษัทและบริษัทย่อยที่เป็นจริงอย่างรอบคอบและสมเหตุสมผล
5. รับผิดชอบในการประเมินและวิเคราะห์ความเสี่ยงในการประกอบธุรกิจของบริษัทและบริษัทย่อย และกำหนดมาตรการที่เหมาะสมเพื่อบริหารความเสี่ยง เสนอต่อคณะกรรมการบริษัท
6. รับผิดชอบในการปฏิบัติงานอื่นตามที่คณะกรรมการบริษัทมอบหมาย

อำนาจในการดำเนินงานของคณะกรรมการบริหาร

1. มีอำนาจในการจัดการตามนโยบาย งบประมาณ และแผนงาน ของบริษัทและบริษัทย่อย
2. มีอำนาจในการกระจายอำนาจในการบริหารให้แก่ผู้รับผิดชอบงานบริหารของบริษัทและบริษัทย่อยในระดับถัดลงไป
3. มีอำนาจในการจัดการและดำเนินการต่าง ๆ ในเรื่องการรับประกันภัย การจัดการสินไหมทดแทนการลงทุนและการจัดการธุรกิจโดยปกติ
4. มีอำนาจในการจัดซื้อ จัดจ้าง จำหน่ายจ่ายโอน และอนุมัติค่าใช้จ่าย ภายในวงเงิน 50 ล้านบาท
5. มีอำนาจอนุมัติค่าใช้จ่ายที่เกินงบประมาณได้ ภายในวงเงินไม่เกินร้อยละ 20 ของจำนวนเงินงบประมาณ
6. การที่คณะกรรมการบริษัทมอบอำนาจให้คณะกรรมการบริหาร หรือการที่คณะกรรมการบริหารมอบอำนาจให้กรรมการผู้อำนวยการและหรือเจ้าหน้าที่อื่นตามความเหมาะสม ให้ดำเนินการแทนบริษัทหรือบริษัทย่อย การมอบอำนาจในแต่ละลำดับ ไม่รวมถึงอำนาจในการอนุมัติรายการที่ผู้รับมอบอำนาจหรือบุคคลที่เกี่ยวข้อง อาจมีส่วนได้เสีย หรืออาจมีความขัดแย้งทางผลประโยชน์ในลักษณะอื่นใดกับบริษัทหรือบริษัทย่อย

การประชุมคณะกรรมการบริหาร กำหนดไว้อย่างน้อยเดือนละ 2 ครั้ง

2.5 การสรรหาและการแต่งตั้งกรรมการ กรรมการอิสระ และผู้บริหาร

คณะกรรมการกำหนดค่าตอบแทน-สรรหาและสรรหาภิบาล เป็นผู้ที่ทำหน้าที่สรรหาบุคคลที่มีคุณสมบัติเหมาะสม เข้าดำรงตำแหน่งกรรมการและผู้บริหารตั้งแต่ระดับกรรมการผู้อำนวยการขึ้นไป ทดแทนกรรมการที่ครบวาระ ลาออก หรือ ทดแทนตำแหน่งที่ว่างลงด้วยเหตุอื่น และเสนอความเห็นต่อคณะกรรมการบริษัทและที่ประชุมผู้ถือหุ้นตามลำดับ แล้วแต่กรณี

2.5.1 การสรรหากรรมการและกรรมการอิสระ

การแต่งตั้งกรรมการ จะต้องได้รับมติเห็นชอบจากที่ประชุมผู้ถือหุ้นด้วยคะแนนเสียงไม่น้อยกว่ากึ่งหนึ่งของจำนวนเสียงทั้งหมดของผู้ถือหุ้นซึ่งมาประชุมและมีสิทธิออกเสียง โดยมีการลงคะแนนเสียงเลือกตั้งเป็นรายบุคคล และกรรมการที่มีส่วนได้เสียจะต้องงดออกเสียงและออกจากห้องประชุมในวาระนี้

คุณสมบัติของบุคคลที่จะเป็นกรรมการ

1. มีคุณสมบัติตามที่กฎหมายกำหนด เช่น พระราชบัญญัติบริษัทมหาชนจำกัด พระราชบัญญัติหลักทรัพย์ และตลาดหลักทรัพย์ และพระราชบัญญัติประกันวินาศภัย
2. มีความรู้ ความสามารถ และประสบการณ์ที่เป็นประโยชน์ต่อการดำเนินธุรกิจ มีความตั้งใจและมีจริยธรรมในการดำเนินธุรกิจ

3. สามารถใช้ดุลยพินิจอย่างตรงไปตรงมา และเป็นอิสระจากฝ่ายจัดการและกลุ่มที่มีผลประโยชน์อื่นใด
4. สามารถอุทิศเวลาให้บริษัทที่ตนเป็นกรรมการได้อย่างเพียงพอ และเอาใจใส่ในการปฏิบัติหน้าที่ตามความรับผิดชอบของตน
5. บริษัทกำหนดค่านิยมของกรรมการอิสระเท่ากับเกณฑ์ของคณะกรรมการกำกับตลาดทุน

2.5.2 การสรรหาผู้บริหารระดับสูง

คณะกรรมการกำหนดค่าตอบแทน-สรรหาและธรรมาภิบาล จะเป็นผู้คัดเลือกและเสนอชื่อบุคคลที่มีคุณสมบัติเหมาะสม เข้าดำรงตำแหน่งผู้บริหารตั้งแต่ระดับกรรมการผู้อำนวยการขึ้นไป และเสนอความเห็นต่อคณะกรรมการบริษัทเพื่อพิจารณาอนุมัติ

2.6 นโยบายการจ่ายค่าตอบแทน (Remuneration policy)

2.6.1 ค่าตอบแทนกรรมการ

คณะกรรมการบริษัทกำหนดค่าตอบแทนกรรมการ โดยพิจารณาถึงภารกิจ ความรับผิดชอบ และการปฏิบัติหน้าที่ของกรรมการ โดยเปรียบเทียบกับบริษัทอื่นที่มีขนาดและลักษณะของธุรกิจที่ใกล้เคียงกัน รวมทั้งนำเงินปันผลที่จ่ายให้กับผู้ถือหุ้นเป็นองค์ประกอบในการพิจารณาด้วย โดยคณะกรรมการกำหนดค่าตอบแทน-สรรหาและธรรมาภิบาลเป็นผู้พิจารณากำหนดนโยบายค่าตอบแทนสำหรับกรรมการ เพื่อเสนอคณะกรรมการบริษัทและหรือที่ประชุมผู้ถือหุ้นพิจารณาอนุมัติตามลำดับ

2.6.2 ค่าตอบแทนผู้บริหาร

คณะกรรมการกำหนดค่าตอบแทน-สรรหาและธรรมาภิบาลจะเป็นผู้พิจารณาบทวนค่าตอบแทนของประธานเจ้าหน้าที่บริหารและกรรมการผู้อำนวยการ เพื่อเสนอคณะกรรมการบริษัทพิจารณาอนุมัติ ซึ่งค่าตอบแทนดังกล่าว มีการกำหนดอย่างเหมาะสมตามโครงสร้างค่าตอบแทนของบริษัท โดยพิจารณาจากผลการปฏิบัติงานและสอดคล้องกับภาระหน้าที่ความรับผิดชอบที่ได้รับมอบหมาย

ประธานเจ้าหน้าที่บริหารและกรรมการผู้อำนวยการจะเป็นผู้พิจารณาความเหมาะสมในการกำหนดค่าตอบแทน และการปรับค่าจ้างประจำปีของผู้บริหารระดับผู้อำนวยการ โดยพิจารณาจากผลการปฏิบัติงานและผลการดำเนินงานของบริษัท

บริษัทได้จัดให้มีค่าตอบแทนอื่นของผู้บริหาร ได้แก่ กองทุนสำรองเลี้ยงชีพ โดยบริษัทได้สมทบในอัตราส่วนร้อยละ 5 ของเงินเดือน

3. การบริหารความเสี่ยงขององค์กร (Enterprise Risk Management : ERM) และการบริหารสินทรัพย์และหนี้สิน (Asset Liability Management : ALM)

3.1 การบริหารความเสี่ยงขององค์กร (Enterprise Risk Management : ERM)

คณะกรรมการบริษัท ได้ให้ความสำคัญเกี่ยวกับการบริหารความเสี่ยงเป็นอย่างมาก จึงได้มีมติแต่งตั้งคณะกรรมการบริหารความเสี่ยง ซึ่งประกอบด้วยกรรมการที่มีคุณสมบัติตามหลักเกณฑ์ และสอดคล้องกับประกาศสำนักงานคณะกรรมการกำกับและส่งเสริมการประกอบธุรกิจประกันภัย เรื่อง แนวปฏิบัติ โครงสร้าง คุณสมบัติ และข้อพึง

ปฏิบัติที่ดีของกรรมการบริษัทประกันชีวิตและบริษัทประกันวินาศภัย รวมถึงประกาศ เรื่อง หลักเกณฑ์ วิธีการ และเงื่อนไข ในการกำหนดมาตรฐานขั้นต่ำในการบริหารจัดการความเสี่ยง โดยมีรายชื่อคณะกรรมการบริหารความเสี่ยง และหนังสือ รับรองประวัติกรรมการบริหารความเสี่ยง ซึ่งได้รับแต่งตั้งจากคณะกรรมการบริษัท

นอกจากนี้ บริษัทได้ตระหนักถึงความสำคัญของ ผู้ถือหุ้น ผู้ที่มีส่วนได้เสียที่เกี่ยวข้องของทางธุรกิจ และลูกค้า เพื่อให้ บรรลุถึงเจตนารมณ์ของบริษัทด้านบรรษัทภิบาล จึงได้จัดทำกฎบัตรคณะกรรมการบริหารความเสี่ยง ซึ่งได้รับอนุมัติจาก คณะกรรมการบริษัท เพื่อกำหนดกรอบการดำเนินงานด้านการบริหารความเสี่ยงของบริษัท รวมทั้งกำหนดโครงสร้าง บทบาท หน้าที่ และความรับผิดชอบของผู้ที่เกี่ยวข้องกับกิจกรรมการบริหารความเสี่ยง และองค์ประกอบของคณะกรรมการบริหารความเสี่ยง ซึ่งจะช่วยให้บริษัทมีประสิทธิภาพในการดำเนินงาน สามารถบรรลุวัตถุประสงค์ และรักษาหรือ สร้างคุณค่าจากการบริหารงานในภาพรวม อันเป็นการเพิ่มมูลค่าและส่งเสริมการเติบโตอย่างยั่งยืนของบริษัท และมีการ แต่งตั้งหัวหน้าหน่วยงานบริหารความเสี่ยงอย่างชัดเจน เพื่อให้การบริหารความเสี่ยงของบริษัทมีประสิทธิภาพมากยิ่งขึ้น

ความเสี่ยงของ บริษัท นวกัาประกันภัย จำกัด (มหาชน) เกิดขึ้น เนื่องจากลักษณะของการดำเนินธุรกิจที่เป็นการ รับโอนความเสี่ยงมาจากผู้เอาประกันภัย หรือมีความเสี่ยงเกิดขึ้นจากความผันผวนของภาวะตลาดและเศรษฐกิจของประเทศ หรือความเสี่ยงเกิดจากลูกค้า ลูกค้ำ หรือตัวแทนของบริษัทไม่ชำระหนี้ตามภาระผูกพัน หรือความเสี่ยงเกิดจากบริษัทมีการ กระจุกตัวในการทำธุรกรรมทางการค้าหรือการลงทุนมากเกินไป นอกจากนี้ ความเสี่ยงที่เกิดขึ้นอาจเนื่องมาจากการ ปฏิบัติงานต่าง ๆ ผิดพลาด ไม่เพียงพอ หรือไม่เหมาะสม ซึ่งมีผลสืบเนื่องมาจากการควบคุมภายในของบริษัทที่มี ประสิทธิภาพและประสิทธิผลไม่ดีพอ ทำให้ไม่สามารถป้องกันข้อผิดพลาดในการปฏิบัติการได้ หรือความเสี่ยงอาจเกิดจาก การที่ผู้ตรวจสอบไม่สามารถตรวจพบข้อผิดพลาดของการปฏิบัติงานได้ เพราะการเลือกสุ่มตัวอย่างในการตรวจอาจไม่ สมบูรณ์

ดังนั้น บริษัทจึงมีการระบุความเสี่ยง เพื่อช่วยให้บริษัททราบว่าความเสี่ยงเกิดขึ้นที่ระบบงานหรือหน่วยงานใด มี การประเมินความเสี่ยง เพื่อหาวิธีในการบริหารความเสี่ยง ทั้งนี้ เพื่อให้บริษัทดำเนินงานไปอย่างมีประสิทธิภาพและ ประสิทธิภาพตามวิสัยทัศน์และพันธกิจที่ได้ตั้งเป้าหมายไว้

บริษัทได้จำแนกประเภทความเสี่ยงและสาเหตุของความเสี่ยงที่ส่งผลกระทบต่อการค้าดำเนินธุรกิจเป็นด้านต่าง ๆ ดังนี้

ความเสี่ยงด้านกลยุทธ์

1. ความเสี่ยงจากการแข่งขันในธุรกิจประกันภัย

การแข่งขันของธุรกิจประกันวินาศภัยในปัจจุบันมีความรุนแรงขึ้น โดยเห็นได้จากอัตราการกระจุกตัวของ บริษัทขนาดใหญ่และขนาดกลางมีเพิ่มสูงขึ้น นอกจากนี้การเข้าสู่ประชาคมเศรษฐกิจอาเซียนที่ส่งผลกระทบต่อเสรี ทางการค้าของธุรกิจประกันภัย ทำให้การค้าดำเนินธุรกิจประกันภัยในประเทศไทยมีการแข่งขันที่รุนแรงมากขึ้น จากการที่ บริษัทประกันภัยต่างประเทศหรือบริษัทประกันภัยในประเทศซึ่งมีฐานะทางการเงินที่แข็งแกร่ง มีเทคโนโลยีที่ทันสมัย และ มีผลิตภัณฑ์ใหม่ ๆ เพื่อตอบสนองต่อความต้องการของลูกค้า ทำให้บริษัทเหล่านี้มีส่วนแบ่งตลาดเพิ่มสูงขึ้น และด้วย ศักยภาพทางการเงินที่แข็งแกร่ง ทำให้บริษัทเหล่านี้มีความสามารถในการรับประกันภัยได้สูงขึ้น ตลอดจนมีอำนาจในการ แข่งขันทั้งด้านราคา กลยุทธ์ และคุณภาพในการให้บริการ ส่งผลให้บริษัทประกันภัยต้องปรับตัวและอยู่ในภาวะแข่งขัน อย่างรุนแรง ดังนั้นบริษัทได้ตระหนักเป็นอย่างดีถึงความเสี่ยงด้านกลยุทธ์ เนื่องจากความเสี่ยงดังกล่าวส่งผลกระทบต่อ ความเสี่ยงในด้านความมั่นคงในการดำเนินธุรกิจของบริษัท

บริษัทมีการบริหารความเสี่ยงโดย

1. เน้นรักษากลุ่มลูกค้าเดิมของบริษัท และเน้นการทำธุรกิจประกันภัยรถยนต์ที่มีแนวโน้มการเจริญเติบโตสูง โดยมีอัตราส่วนแบ่งการตลาดในเบี้ยประกันภัยรวมของบริษัทในอัตราส่วนที่สูงกว่าการรับประกันวินาศภัยอื่นที่มีใช้การประกันภัยรถยนต์

2. ขยายฐานการตลาดไปยังกลุ่มลูกค้ารายย่อย และมีผลิตภัณฑ์ Micro-insurance เพื่อรองรับความต้องการของลูกค้า

3. ปรับกลยุทธ์ทางการแข่งขันโดยการหาช่องทางตลาดใหม่ที่มีศักยภาพและพัฒนาผลิตภัณฑ์ประเภทใหม่ ให้สอดคล้องกับภาวะเศรษฐกิจ สังคมและความต้องการของลูกค้า ให้สามารถตอบรับกับสภาพตลาดที่เปลี่ยนแปลง บริษัทจะพัฒนาผลิตภัณฑ์ใหม่ ๆ เพื่อรองรับสถานการณ์ดังกล่าว

2. ความเสี่ยงจากการคัดเลือกกลุ่มลูกค้าเป้าหมายที่เหมาะสมกับกลยุทธ์ของบริษัทและเทคโนโลยีที่รองรับผลิตภัณฑ์ใหม่ให้เหมาะสมกับความเสี่ยงของลูกค้าเฉพาะกลุ่ม

การคัดเลือกกลุ่มลูกค้าเป้าหมายมีส่วนสำคัญอย่างมากสำหรับการดำเนินธุรกิจในปัจจุบัน ว่าจะประสบผลสำเร็จมากน้อยเพียงใด บริษัทจะได้กำไรหรือขาดทุนจากการทำธุรกิจ ดังนั้น การกำหนดกลุ่มลูกค้าเป้าหมายจึงเป็นสิ่งสำคัญที่บริษัทให้ความสำคัญ เพื่อบริหารจัดการต้นทุน รวมถึงกลุ่มลูกค้าเป้าหมายให้เหมาะสมกับกลยุทธ์ของบริษัทที่กำหนด เพื่อสร้างฐานลูกค้าที่ดีให้จำนวนมากขึ้นในอนาคต และสร้างความสามารถในการแข่งขันในธุรกิจอย่างยั่งยืน นอกจากนี้เทคโนโลยีมีส่วนสำคัญที่จะสามารถถูกนำมาช่วยคิด วิเคราะห์ วางแผน และตัดสินใจได้ โดยการประมวลผลจากฐานข้อมูลขนาดใหญ่ และสามารถดัดแปลงการประมวลผล ประยุกต์ ให้เป็นไปตามสถานการณ์ต่าง ๆ ตามเป้าหมายของบริษัทได้

บริษัทมีการบริหารความเสี่ยงโดย

1. กำหนดเป้าหมายของผลิตภัณฑ์ใหม่ เป้าหมายของเบี้ยประกันภัย และเป้าหมายอัตราส่วนค่าสินไหมทดแทน (Loss Ratio)

2. มุ่งเน้นเจาะตลาดในผลิตภัณฑ์ใหม่ที่สามารถสร้างผลกำไรและมีแนวโน้มการเติบโตดี

3. มีการหาช่องทางตลาดใหม่ วิเคราะห์โอกาสและความต้องการ (Demand) ของลูกค้าในผลิตภัณฑ์ใหม่ในตลาด

4. มีการติดตามอัตราการเติบโตของเบี้ยประกันภัย และอัตราส่วนค่าสินไหมทดแทน (Loss Ratio) ให้เป็นไปตามเป้าหมายตามที่บริษัทตั้งไว้ และประเมินผล

ความเสี่ยงด้านการประกันภัย

1. ความเสี่ยงจากจำนวนและความถี่ของความเสียหายที่เพิ่มสูงขึ้น เป็นผลกระทบจากปัจจัยภายนอก ทั้งจากสภาพทางภูมิศาสตร์ ภัยธรรมชาติ ภัยพิบัติ อุบัติภัย ภัยก่อการร้าย หรือ โจรกรรม ที่อาจนำมาซึ่งความเสียหายรุนแรง ต่อชีวิต ร่างกาย และทรัพย์สินที่บริษัทรับประกันภัยไว้

2. ความเสี่ยงทางจริยธรรมหรือศีลธรรม ความเสี่ยงที่เกิดจากการกระทำอันไม่สุจริตของผู้เอาประกันภัย ที่มุ่งหวังผลประโยชน์จากการทำประกันภัย ส่งผลให้บริษัทต้องเสี่ยงต่อการจ่ายค่าสินไหมทดแทนจำนวนสูงเกินความเป็นจริง

บริษัทมีการบริหารความเสี่ยงโดย

1. วิเคราะห์อัตราค่าเสียหาย และอัตราค่าเสียหายรวมกับค่าใช้จ่าย โดยกำกับและควบคุมให้อยู่ในอัตราที่บริษัทได้กำหนด

2. พิจารณาคัดเลือกกลุ่มลูกค้า ลักษณะกิจการ และความเสี่ยงของภัยที่จะรับประกันภัยให้เป็นไปตามที่กำหนด ซึ่งจะมีความสอดคล้องกับระดับของอัตราค่าเสียหายที่ยอมรับได้ และมีการวิเคราะห์และพิจารณาถึงสัดส่วนของความเสี่ยงภัยที่ควรเก็บไว้เอง และสัดส่วนที่จะรับประกันภัยต่อให้เหมาะสม เพื่อการเพิ่มศักยภาพในการทำกำไรและรองรับความเสี่ยงที่บริษัทพิจารณาแล้วว่าไม่ควรเก็บความเสี่ยงภัยเหล่านั้นไว้เอง

3. กระจายความเสี่ยงภัยโดยการรับประกันภัยต่อแบบสัญญาล่วงหน้าและแบบเฉพาะรายไว้กับบริษัทประกันภัยที่มั่นคงทั้งในประเทศและต่างประเทศ รวมทั้งการซื้อประกันภัยต่อแบบความเสียหายส่วนเกิน ซึ่งจะช่วยควบคุมความเสี่ยงภัยที่บริษัทรับไว้เอง เพื่อป้องกันไม่ให้เกิดการดำเนินงานและฐานะทางการเงินของบริษัทเกิดความผันผวนและได้รับผลกระทบอย่างรุนแรงกรณีเกิดมหันตภัย

ความเสี่ยงด้านตลาด

ความเสี่ยงที่เกิดจากการเปลี่ยนแปลงของราคาตลาดของสินทรัพย์ลงทุน จากความผันผวนด้านอัตราแลกเปลี่ยนเงินตราระหว่างประเทศ อัตราดอกเบี้ย ราคาสตราสารทุน ราคาสินค้าโภคภัณฑ์ และราคาหลักทรัพย์ จากการเปลี่ยนแปลงของปัจจัยภายนอกต่าง ๆ เช่น ภาวะเศรษฐกิจ สังคม และการเมือง

บริษัทมีการบริหารความเสี่ยงโดย การกระจายการลงทุนในหลักทรัพย์หลายประเภทและกระจายการลงทุนหลายประเภทธุรกิจ เพื่อลดความผันผวนของมูลค่าเงินลงทุนโดยรวมของบริษัท โดยมีการติดตามและวิเคราะห์ความผันผวนของราคาสตราสารที่ลงทุน เพื่อประกอบการตัดสินใจลงทุนให้เหมาะสมกับสภาวะการณ์ และมีนโยบายหลักเกี่ยวกับการลงทุนในประเภทหลักทรัพย์เชิงกำไร ที่มีความเสี่ยงของความผันผวนของราคาสูง โดยให้นำหนักการลงทุนในสินทรัพย์ที่มีคุณภาพ และมีผลตอบแทนที่แน่นอน ทั้งนี้ บริษัทมีคณะกรรมการลงทุนที่จะพิจารณาและกำหนดนโยบายการลงทุน ซึ่งเพิ่มเติมจากข้อกำหนดของสำนักงานคณะกรรมการกำกับและส่งเสริมการประกอบธุรกิจประกันภัย (คปภ.) เพื่อลดผลกระทบของความเสี่ยงที่บริษัทจะสูญเสียเงินลงทุน และมีการพิจารณาทบทวนสัดส่วนการลงทุนอย่างสม่ำเสมอ

ความเสี่ยงด้านเครดิต

ความเสี่ยงที่เกิดจากคู่สัญญาไม่สามารถปฏิบัติตามภาระที่ตกลงไว้กับบริษัท และมีโอกาสที่จะถูกปรับลดอันดับความน่าเชื่อถือ

1. ความเสี่ยงจากการลงทุน

บริษัทมีสินทรัพย์อยู่ในรูปเงินลงทุนในหลักทรัพย์เกินกว่าร้อยละ 50 ของสินทรัพย์ทั้งหมดของบริษัท ดังนั้น ความเสี่ยงอาจเกิดขึ้นจากผู้ออกตราสารที่บริษัทลงทุนไว้ ไม่สามารถชำระหนี้ได้ตามกำหนด

บริษัทมีการบริหารความเสี่ยงโดย พิจารณาลงทุนกับผู้ออกตราสารที่ได้รับการจัดอันดับความน่าเชื่อถือหรือ Credit Rating ที่ไม่ต่ำกว่า A- ของผู้ออกตราสารที่ได้รับการจัดอันดับความน่าเชื่อถือโดยสถาบันภายนอกที่มีมาตรฐาน เช่น TRIS และ FITCH และกำหนดนโยบายที่จะลงทุนเฉพาะตราสารที่มีอันดับความน่าเชื่อถือระดับ Investment Grade ที่บริษัทกำหนดเท่านั้น พร้อมทั้งมีการติดตามข่าวสารการปรับอันดับความน่าเชื่อถือของตราสารที่บริษัทลงทุน เพื่อพิจารณาแนวโน้มธุรกิจของบริษัทที่ออกตราสาร และกำหนดให้มีการติดตามทบทวนวงเงินลงทุนรวมในแต่ละรายที่เหมาะสมภายใต้ นโยบายการลงทุนของบริษัท อย่างสม่ำเสมอ

2. ความเสี่ยงจากบริษัทรับประกันภัยต่อ

หากบริษัทรับประกันภัยต่อไม่สามารถชำระค่าสินไหมทดแทนให้บริษัทได้ตามเวลากำหนด และ/หรือตามจำนวนที่ระบุไว้ในสัญญาประกันภัยต่อ จะส่งผลต่อความเสี่ยงด้านสภาพคล่องแก่บริษัท

บริษัทมีการบริหารความเสี่ยงโดย พิจารณาคัดเลือกบริษัทรับประกันภัยต่อที่มีอันดับความน่าเชื่อถือที่ไม่ต่ำกว่า A- ทั้งนี้ ภายหลังจากการทำสัญญาประกันภัยต่อ จะมีการติดตามการปรับอันดับความน่าเชื่อถือของบริษัทรับประกันภัยต่อต่างประเทศเป็นประจำทุกเดือน และบริษัทรับประกันภัยต่อในประเทศเป็นประจำทุกไตรมาส

ความเสี่ยงด้านสภาพคล่อง

ความเสี่ยงอันเกิดจากการที่บริษัทไม่สามารถชำระหนี้สินและภาระผูกพันเมื่อถึงกำหนด เนื่องจากไม่สามารถเปลี่ยนสินทรัพย์เป็นเงินสดได้ หรือไม่สามารถจัดหาเงินทุนได้เพียงพอ หรือสามารถจัดหาเงินกองทุนได้แต่ด้วยต้นทุนที่สูงเกินกว่าที่จะยอมรับได้ โดยอาจมีสาเหตุจากการมีเงินลงทุนและสินทรัพย์ที่ไม่สามารถทำการซื้อขายในจำนวน ราคา และเวลาที่ต้องการ รวมถึงการเกิดภัยพิบัติในวงกว้าง เช่น วิกฤตอุทกภัยปี 2554 ที่บริษัทต้องสำรองจ่ายสินไหมทดแทนให้ผู้เอาประกันภัย ก่อนที่จะเรียกเก็บจากบริษัทรับประกันภัยต่อได้ ซึ่งกระทบต่อความเสี่ยงด้านสภาพคล่องแล้ว ยังก่อให้เกิดผลกระทบต่อความเสี่ยงด้านอื่นของบริษัทตามมา เช่น ชื่อเสียง ภาพลักษณ์ ความเชื่อมั่นของลูกค้า คู่ค้า ประชาชน และอุตสาหกรรม

บริษัทมีการบริหารความเสี่ยงโดย

1. พิจารณาลงทุนในหลักทรัพย์ที่มีสภาพคล่อง เช่น ตราสารหนี้ภาครัฐหรือตราสารหนี้ภาคเอกชน ที่มีความเสี่ยงด้านเครดิตต่ำ การลงทุนแบบกระจายการลงทุนและกำหนดสัดส่วนและระยะเวลาการลงทุนให้สอดคล้องและเหมาะสมกับระยะเวลาการชำระหนี้สินและภาระผูกพันของบริษัท การบริหารลูกหนี้ เจ้าหนี้ การบริหารจัดการระยะเวลาคงเหลือ และการเปลี่ยนแปลงมูลค่าสินทรัพย์ โดยคำนึงถึงโครงสร้างอายุคงเหลือของสินทรัพย์และหนี้สิน ให้อยู่ในระดับของปริมาณและระยะเวลาที่สอดคล้องกับสถานการณ์ทั้งภายในและภายนอกบริษัท
2. ดำรงเงินกองทุนที่มาจากส่วนของผู้ถือหุ้น ให้ครอบคลุมภาระหนี้สิน และให้มีสัดส่วนที่เพียงพอต่อความเสี่ยงทางธุรกิจและการดำเนินงาน รวมทั้งจัดให้มีแหล่งสำรองสภาพคล่องจากสถาบันการเงินไว้เป็นแผนสำรองกรณีเกิดภาวะฉุกเฉิน
3. กำหนดหน้าที่ความรับผิดชอบและลำดับชั้นการรายงานของผู้ที่เกี่ยวข้องกับการบริหารสภาพคล่องอย่างชัดเจน และกำหนดให้มีระบบการรายงานข้อมูลที่สามารถเตือนภัยให้ผู้บริหารทราบ หากมีกิจกรรมใดที่ฝ่าฝืนนโยบาย หรือตัวชี้วัดใดมีระดับเข้าใกล้ขีดจำกัด ซึ่งได้กำหนดไว้โดยกระชับ ชัดเจน รวดเร็ว ทันกาล และถูกต้องแม่นยำ

ความเสี่ยงด้านปฏิบัติการ

1. ความเสี่ยงด้านบุคลากร เนื่องจากจำนวนบุคลากรที่มีความรู้ความสามารถด้านธุรกิจประกันภัยมีจำนวนค่อนข้างจำกัด บริษัทจึงบริหารความเสี่ยงโดยสนับสนุนให้มีการจัดอบรมในองค์กรและให้ทุนพนักงานไปอบรมและศึกษาต่อในระดับการศึกษาที่สูงขึ้น เพื่อรักษาบุคลากรที่มีความรู้ความสามารถให้ทำงานกับบริษัทในระยะยาว

2. ความเสี่ยงจากกระบวนการปฏิบัติงาน เกิดจากความไม่เพียงพอ หรือไม่เหมาะสมของระบบการควบคุมภายใน ที่อาจมีการแบ่งแยกหน้าที่การทำงานไม่เหมาะสม รวมถึงความเสี่ยงที่เกิดจากกระบวนการที่ไม่สามารถตรวจสอบ

ผู้ละเมิดพระราชบัญญัติป้องกันและปราบปรามการฟอกเงินและพระราชบัญญัติป้องกันและปราบปรามการสนับสนุนทางการเงินแก่การก่อการร้าย และการแพร่ขยายอาวุธที่มีอานุภาพทำลายล้างสูง ทำให้ผู้บริหารบริษัทมีความเสี่ยงที่จะถูกโทษปรับ และบริษัทมีความเสี่ยงที่ชื่อเสียงจะเสียหาย

บริษัทบริหารความเสี่ยง โดย

- 1 สนับสนุนและสร้างค่านิยมต่อการทำงานที่คำนึงถึงหลักธรรมาภิบาลอย่างต่อเนื่อง
- 2 กำหนดคู่มือ ระเบียบปฏิบัติงาน อำนาจดำเนินการ และความรับผิดชอบอย่างชัดเจนเป็นลายลักษณ์อักษร และมีการปรับปรุงอย่างสม่ำเสมอ
- 3 เสริมสร้างวัฒนธรรมและค่านิยมต่อการบริหารความเสี่ยงในองค์กรและต่อการปฏิบัติงานอย่างซื่อสัตย์ มีจริยธรรม คำนึงถึงความถูกต้อง ความรอบคอบ
- 4 ให้ความสำคัญของการปฏิบัติงานในการตรวจสอบผู้ที่ฝ่าฝืนหรือไม่ปฏิบัติตามกฎหมายว่าด้วยการป้องกันและปราบปรามการฟอกเงิน และกฎหมายว่าด้วยการป้องกันและปราบปรามการสนับสนุนทางการเงินแก่การก่อการร้าย และการแพร่ขยายอาวุธที่มีอานุภาพทำลายล้างสูงอย่างสม่ำเสมอ

3. ความเสี่ยงด้านเทคโนโลยีสารสนเทศ เนื่องจากข้อมูลการดำเนินงาน ข้อมูลสถิติต่าง ๆ และข้อมูลสำคัญที่เกี่ยวข้องกับลูกค้าของบริษัท อาจมีการสูญหาย หรือรั่วไหลไปสู่บุคคลภายนอกหรือคู่แข่งชั้น รวมถึงภัยคุกคามทางไซเบอร์ (Cyber Risk) ที่อาจเกิดขึ้น ซึ่งส่งผลกระทบต่อการทำงาน ธุรกิจของบริษัท รวมถึงความเสี่ยงจากการหยุดดำเนินการ อันเนื่องมาจากการเกิดพิบัติภัยกับศูนย์คอมพิวเตอร์หลักของบริษัท ทำให้ไม่สามารถใช้ระบบคอมพิวเตอร์ในการดำเนินธุรกิจได้ หรือข้อมูลสูญหายบางส่วนหรือทั้งหมด

บริษัทมีการบริหารความเสี่ยง โดย การสร้างระบบป้องกันความปลอดภัยของข้อมูล จัดให้มีระบบสำรองข้อมูล และมาตรการรองรับความเสี่ยงของศูนย์คอมพิวเตอร์หลัก เพื่อรองรับเหตุฉุกเฉินอันอาจจะเกิดขึ้น บริษัทได้กำหนดแนวทางปฏิบัติกรณีเกิดเหตุการณ์ฉุกเฉินที่อาจกระทบต่อการดำเนินงาน โดยได้จัดทำแผนสำรองเพื่อการดำเนินธุรกิจอย่างต่อเนื่อง ซึ่งทุกหน่วยงานต้องทบทวนและทดสอบแผนดังกล่าวเป็นประจำทุกปี

นอกจากนี้ บริษัทมีข้อกำหนดระเบียบวิธีปฏิบัติอย่างชัดเจน ในเรื่องนโยบายการรักษาความปลอดภัยของข้อมูลและระบบข้อมูล เพื่อป้องกันการสูญหาย หรือรั่วไหลของข้อมูล โดยครอบคลุมด้านต่าง ๆ ได้แก่

1. ซอฟต์แวร์ ระบบความปลอดภัย และการรักษาข้อมูล โดยได้จัดให้มีระบบตรวจสอบระบบการป้องกันไวรัสคอมพิวเตอร์ ไฟร์วอลล์ และการติดตั้งแพชของผู้ผลิตโปรแกรมเพื่อปิดจุดอ่อนหรือช่องโหว่ในระบบ และจัดให้มีระบบสำรองข้อมูลเป็นประจำ
2. ฮาร์ดแวร์และระบบเครือข่าย ซึ่งได้จัดให้มีการใช้บริการศูนย์คอมพิวเตอร์สำรองของบริษัทเพื่อเป็นศูนย์สำรองกรณีเกิดภัยพิบัติ
3. สภาพภาพของศูนย์คอมพิวเตอร์ โดยได้จัดให้มีระบบสำรองไฟไว้ใช้ในกรณีฉุกเฉินระยะสั้น รวมทั้งระบบสำรองไฟจากเครื่องผลิตไฟฟ้า ในกรณีที่ไฟฟ้าจากสถานีจ่ายไฟดับเป็นระยะเวลาสั้น มีระบบป้องกันไฟไหม้และอุปกรณ์ดับเพลิงที่ไม่ส่งผลกระทบต่อระบบอิเล็กทรอนิกส์
4. ระบบบริหารบุคคล เช่น การกำหนดสิทธิผู้ใช้งาน การจำกัดขนาดของเมลล์ที่สามารถส่งออกนอกบริษัท และรายงานการส่งเมลล์ออกนอกบริษัท เป็นต้น
5. การตรวจสอบระบบสารสนเทศ ซึ่งจัดให้มีการตรวจสอบระบบสารสนเทศโดยผู้ตรวจสอบจากภายนอก เป็นครั้งคราว เพื่อการปรับปรุงกระบวนการและขั้นตอนการทำงานให้ได้มาตรฐานตามหลักสากลอย่างต่อเนื่อง

4. ความเสี่ยงด้านปัจจัยภายนอก เกิดขึ้นจากเหตุปัจจัยภายนอกและส่งผลกระทบต่อผลการดำเนินงาน และ/หรือฐานะทางการเงินของบริษัท เช่น ความเสี่ยงจากบุคคลภายนอก ความเสี่ยงจากการแข่งขันในตลาด ความเสี่ยงทางการเมือง ความเสี่ยงอันเนื่องมาจากอุบัติเหตุต่าง ๆ ที่ไม่คาดคิด เช่น ไฟไหม้ น้ำท่วม แผ่นดินไหว

บริษัทมีการบริหารความเสี่ยงโดย พิจารณาคัดเลือกลักษณะกลุ่มลูกค้า รวมทั้งลักษณะธุรกิจ และลักษณะภัยที่ดีเข้ามาสู่บริษัท และเพิ่มความระมัดระวังในภัยที่บริษัทมีสถิติของการเกิดความเสียหายจากการขาดจริยธรรมและศีลธรรมของผู้เอาประกันภัย (Moral Hazard) ก่อนที่บริษัทจะตัดสินใจรับประกันภัย หากมีกรณีบ่งชี้ว่ามีความเสี่ยงภัยค่อนข้างสูง บริษัทอาจปฏิเสธการรับประกันภัย รวมถึงบริษัทได้มีการตรวจสอบประวัติของผู้เอาประกันภัย ตามหลักการบริหารความเสี่ยง อันเป็นการปฏิบัติตามกฎหมายว่าด้วยการป้องกันและปราบปรามการฟอกเงิน และกฎหมายว่าด้วยการป้องกันและปราบปรามการสนับสนุนทางการเงินแก่การก่อการร้าย และการแพร่ขยายอาวุธที่มีอานุภาพทำลายล้างสูง

5. ความเสี่ยงด้านการฉ้อฉล เกิดจากการกระทำหรือการละเว้นการกระทำโดยทุจริตหลอกลวง เพื่อให้ได้รับประโยชน์ที่มีขอบข่ายกฎหมาย ไม่ว่าจะได้รับประโยชน์จากการฉ้อฉลจะเป็นบุคคลที่กระทำการฉ้อฉลเอง หรือบุคคลอื่นที่เกี่ยวข้อง ก็ตาม ซึ่งในที่นี้หมายถึงรวมถึงการฉ้อฉลภายใน (Internal Fraud) และการฉ้อฉลภายนอก (External Fraud) ทั้งนี้ได้ถูกกำหนดเป็นส่วนหนึ่งของความเสี่ยงด้านปฏิบัติการ

บริษัทมีการบริหารความเสี่ยงโดย

1. บริษัทมีการระบุเหตุการณ์และแหล่งที่มาของความเสี่ยงด้านการฉ้อฉลภายในและการฉ้อฉลภายนอกที่ครอบคลุมถึงการดำเนินงานที่อาจส่งผลกระทบต่อรายได้ เงินกองทุน ชื่อเสียง หรือการดำรงอยู่ของบริษัท

2. บริษัทมีการกำหนดวิธีการและประเมินความเสี่ยงด้านการฉ้อฉล โดยประเมินจากโอกาสและความรุนแรงของผลกระทบจากการฉ้อฉล เพื่อแสดงให้เห็นถึงระดับความเสี่ยง และจัดลำดับความเสี่ยงตามความสำคัญ อันจะช่วยให้บริษัทสามารถจัดการความเสี่ยงด้านการฉ้อฉลได้อย่างเหมาะสม

3. บริษัทมีการจัดการความเสี่ยงด้านการฉ้อฉล เพื่อควบคุมความเสี่ยง ให้อยู่ในระดับที่ยอมรับได้ โดยดำเนินการอย่างน้อย ดังต่อไปนี้

1) จัดทำมาตรฐานคุณสมบัติและความเหมาะสมของคณะกรรมการบริษัท ผู้บริหาร และพนักงาน โดยต้องประเมินคุณสมบัติและความเหมาะสมของบุคลากรเป็นประจำอย่างน้อยปีละหนึ่งครั้ง ให้สอดคล้องกับตำแหน่งและหน้าที่ความรับผิดชอบของแต่ละบุคคล

2) จัดทำหลักเกณฑ์และวิธีการในการรับลูกค้าและจัดกลุ่มลูกค้า โดยการจัดกลุ่มลูกค้า ต้องแสดงให้เห็นถึงลักษณะของลูกค้าที่มีความผิดปกติได้ รวมถึงมาตรการในการตรวจสอบเพื่อทราบข้อเท็จจริงเกี่ยวกับลูกค้า (Customer Due Diligence: CDD) ตามประเภทการรับประกันภัย และมาตรการดำเนินการกรณีตรวจพบความผิดปกติ

3) จัดทำหลักเกณฑ์และวิธีการในการบริหารจัดการการชดเชยเงินหรือค่าสินไหมทดแทน ตามสัญญาประกันภัยที่ชัดเจน เพื่อลดความเสี่ยงด้านการฉ้อฉลในการเรียกร้องการชดเชยเงินหรือ ค่าสินไหมทดแทนตามสัญญาประกันภัย

4) จัดทำหลักเกณฑ์และวิธีการในการพิจารณาคูณสมบัติและความเหมาะสมของตัวแทนประกันวินาศภัย และนายหน้าประกันวินาศภัย พร้อมทั้งตรวจสอบประวัติ ประเมินคุณสมบัติและความเหมาะสม รวมถึงการปฏิบัติตามหลักจรรยาบรรณอย่างพอเพียง โดยคำนึงถึงการปฏิบัติหน้าที่ของตัวแทนประกันวินาศภัยและนายหน้าประกันวินาศภัยตามกฎหมายและแนวปฏิบัติที่เกี่ยวข้อง เพื่อเป็นการยับยั้งและป้องกันการฉ้อฉลโดยตัวแทนประกันวินาศภัยและนายหน้าประกันวินาศภัย

5) ติดตามตรวจสอบผลการดำเนินงานหรือแนวโน้มการดำเนินธุรกิจ รวมทั้งพฤติกรรมที่อาจก่อให้เกิดความเสี่ยงของตัวแทนประกันวินาศภัยและนายหน้าประกันวินาศภัย เพื่อตรวจหาการฉ้อฉลโดยตัวแทนประกันวินาศภัยและนายหน้าประกันวินาศภัย

6) ในกรณีที่บริษัทมีการให้บริการจากบุคคลภายนอก บริษัทได้มีการจัดทำนโยบายการให้บริการจากบุคคลภายนอกและกำหนดแนวทางการคัดเลือกผู้ให้บริการอย่างเหมาะสมก่อนที่จะทำสัญญาใหม่ หรือทบทวนสัญญาเก่า รวมทั้งติดตาม ประเมินผล ตรวจสอบ และควบคุมความเสี่ยงจากการฉ้อฉลจากการให้บริการจากผู้ให้บริการ

4. บริษัทมีการจัดทำหลักเกณฑ์และวิธีการในการแจ้งเบาะแสการฉ้อฉล โดยกำหนดแนวทางการคุ้มครองผู้ร้องเรียนหรือผู้แจ้งเบาะแส เพื่อสนับสนุนให้ผู้มีส่วนได้ส่วนเสียทั้งจากภายในและภายนอกองค์กรแจ้งเบาะแสในกรณีที่เกิดการฉ้อฉล ทั้งนี้ บริษัทจะต้องกำหนดให้มีช่องทางการแจ้งเบาะแสที่ชัดเจน และจะต้องเก็บรักษาข้อมูลของผู้ร้องเรียนหรือผู้แจ้งเบาะแสไว้เป็นความลับของบริษัท

5. เมื่อสงสัยหรือตรวจพบว่ามี การฉ้อฉล บริษัทมีการกำหนดผู้มีหน้าที่รับผิดชอบดำเนินการสืบสวนสอบสวนที่เป็นอิสระจากกิจกรรมที่ต้องสงสัยว่ามี การฉ้อฉล เพื่อดำเนินการค้นหาคำขอเท็จจริง จัดการและเยียวยาความเสียหายจากการฉ้อฉล โดยต้องรายงานผลการสืบสวนสอบสวน รวมทั้งผลการจัดการและเยียวยาความเสียหายต่อคณะกรรมการตรวจสอบอย่างน้อยไตรมาสละหนึ่งครั้ง หากในกรณีที่คณะกรรมการตรวจสอบได้รับรายงาน และพบการฉ้อฉลหรือการกระทำใดซึ่งส่งผลกระทบต่อฐานะการเงิน ผลการดำเนินงาน หรือชื่อเสียงของบริษัท ให้คณะกรรมการตรวจสอบรายงานต่อคณะกรรมการบริษัท เพื่อดำเนินการแก้ไขภายในระยะเวลาที่เหมาะสมโดยไม่ชักช้า ตามที่คณะกรรมการตรวจสอบเห็นสมควร หากคณะกรรมการบริษัท หรือผู้บริหารไม่ดำเนินการให้มีการปรับปรุงแก้ไขภายในระยะเวลาที่คณะกรรมการตรวจสอบกำหนด ให้กรรมการตรวจสอบรายงานการกระทำดังกล่าวต่อสำนักงาน คปภ.

6. บริษัทมีการจัดทำฐานข้อมูลเกี่ยวกับการฉ้อฉลภายในและการฉ้อฉลภายนอก เพื่อประโยชน์ในการติดตามการฉ้อฉลและเพิ่มประสิทธิภาพการบริหารจัดการความเสี่ยงด้านการฉ้อฉลของบริษัท

7. บริษัทมีการควบคุม ติดตาม และประเมินผลการบริหารจัดการความเสี่ยงด้านการฉ้อฉล ให้เป็นไปตามหลักเกณฑ์ วิธีการ และเงื่อนไขที่สำนักงาน คปภ. กำหนด อย่างน้อยปีละหนึ่งครั้ง เพื่อประกอบการพิจารณาทบทวนนโยบายการบริหารความเสี่ยงด้านการฉ้อฉล

8. บริษัทมีการจัดทำสรุปรายงานการปฏิบัติตามมาตรการบริหารความเสี่ยงด้านการฉ้อฉลที่ผ่านการกลั่นกรองจากคณะกรรมการบริหารความเสี่ยงตามประกาศการบริหารจัดการความเสี่ยง และเสนอต่อคณะกรรมการบริษัท เพื่อพิจารณาอย่างน้อยปีละหนึ่งครั้ง

ความเสี่ยงด้านการจัดการสินทรัพย์และหนี้สิน

ความเสี่ยงที่เกิดจากการเปลี่ยนแปลงของอัตราดอกเบี้ย ราคาตราสารทุน และราคาอสังหาริมทรัพย์ ที่ส่งผลให้จำนวนสินทรัพย์ไม่เพียงพอต่อจำนวนหนี้สินและภาระผูกพันที่สำคัญของบริษัท โดยเฉพาะเงินสำรองค่าสินไหมทดแทนเงินสำรองเบี้ยประกันภัยที่ยังไม่ถึงเป็นรายได้ และเบี้ยประกันภัยรับล่วงหน้า และระยะเวลาของสินทรัพย์ยาวนานกว่าระยะเวลานี้สิน ซึ่งจะส่งผลกระทบต่อสภาพคล่องเงินกองทุนและความมั่นคงทางการเงินของบริษัท

บริษัทมีการบริหารความเสี่ยงโดย มีการจัดการสินทรัพย์และหนี้สิน โดยกำหนดให้มีนโยบายบริหารความเสี่ยงการลงทุน ซึ่งสอดคล้องกับกรอบนโยบายการลงทุน แผนการลงทุน และระเบียบวิธีปฏิบัติเกี่ยวกับการลงทุนของบริษัท ซึ่งผ่านการพิจารณาของที่ประชุมคณะกรรมการลงทุน เพื่อให้ที่ประชุมคณะกรรมการบริษัทพิจารณาอนุมัติและนำมาปฏิบัติ

โดยมีรายละเอียดการกำหนดและควบคุมสัดส่วนสินทรัพย์และหนี้สิน การกำหนดสัดส่วนลงทุนในหลักทรัพย์ สัดส่วนเงินสด และสินทรัพย์สภาพคล่องตามแผนการลงทุนและแผนการลงทุนประกอบธุรกิจอื่น

6. ความเสี่ยงด้านการดำเนินธุรกิจที่เกี่ยวข้องกับการให้บริการลูกค้า เกิดจากการดำเนินงานหรือกิจกรรมของการให้บริการลูกค้าของบริษัท ทำให้ลูกค้าไม่ได้รับการปฏิบัติอย่างเป็นธรรม

บริษัทมีการบริหารความเสี่ยงโดย มีนโยบายการปฏิบัติต่อลูกค้าอย่างเป็นธรรมที่กำหนดเรื่องของการดำเนินธุรกิจของบริษัท การทำงานของพนักงาน ตัวแทนประกันวินาศภัย นายหน้าประกันวินาศภัย รวมทั้งธนาคาร ซึ่งสอดคล้องตามประกาศ คปภ. ว่าด้วยการกำหนดหลักเกณฑ์ วิธีการออก การเสนอขายกรมธรรม์ประกันภัยของบริษัทประกันวินาศภัย และการปฏิบัติหน้าที่ของตัวแทนประกันวินาศภัย นายหน้าประกันวินาศภัย และธนาคาร

7. ความเสี่ยงจากการใช้ข้อมูลส่วนบุคคล เกิดจากการนำข้อมูลส่วนบุคคลไปเก็บรวบรวม ใช้ หรือเปิดเผยโดยไม่ได้รับความยินยอมจากเจ้าของข้อมูล เพื่อประโยชน์ส่วนตน หรือในทางการค้า หรือเพื่อประโยชน์ในการนำข้อมูลส่วนบุคคลไปใช้ในการกระทำความผิดต่าง ๆ

บริษัทมีการบริหารความเสี่ยงโดย มีแนวทางการปฏิบัติเกี่ยวกับการใช้หรือเปิดเผยข้อมูลส่วนบุคคลที่เกี่ยวข้องกับธุรกิจประกันวินาศภัย และปฏิบัติตามพระราชบัญญัติคุ้มครองส่วนบุคคล พ.ศ. 2562 รวมถึงกฎหมายอื่น ๆ ที่เกี่ยวข้อง

ความเสี่ยงด้านชื่อเสียง

ความเสี่ยงอันเกิดจากการเสื่อมถอยของชื่อเสียงและภาพลักษณ์องค์กร ส่งผลต่อความเชื่อมั่นและความมั่นคงของบริษัท รวมทั้งเกี่ยวข้องกับการรับรู้ (Perception) ของสาธารณชน และความคาดหวังจากผู้มีส่วนได้ส่วนเสียที่มีต่อบริษัท

บริษัทมีการบริหารความเสี่ยงโดย ดำเนินถึงเป้าหมายเชิงกลยุทธ์และชื่อเสียงของบริษัท โดยได้รับการสนับสนุนและการมีส่วนร่วมจากคณะกรรมการและผู้บริหารระดับสูงเป็นสำคัญ เพื่อให้ได้รับข้อมูลจากหลายแง่มุมและหลากหลายประสบการณ์ ซึ่งจะเป็ประโยชน์ต่อการประเมินความเสี่ยงด้านชื่อเสียงของบริษัทที่อาจจะเกิดขึ้นได้

ความเสี่ยงด้านมหันตภัย

ความเสี่ยงที่ทำให้เกิดความเสียหายเกิดขึ้นโดยฉับพลันและร้ายแรง ซึ่งทำให้เกิดการสูญเสียเป็นจำนวนมาก เช่น ความเสียหายจากแผ่นดินไหว อุทกภัย เป็นต้น ตามที่ปัจจุบันมีภัยพิบัติทางธรรมชาติขนาดใหญ่เกิดขึ้น ซึ่งถือเป็นปัจจัยสำคัญอย่างหนึ่งที่อาจส่งผลกระทบต่อการดำเนินธุรกิจของบริษัท

บริษัทมีการบริหารความเสี่ยงโดย ได้วิเคราะห์และพิจารณาจัดทำสัญญาประกันภัยต่อล่วงหน้า ผ่านผู้รับประกันภัยต่อที่มีฐานะการเงินมั่นคง ซึ่งเป็นวิธีปฏิบัติในการโอนและกระจายความเสี่ยงภัยของธุรกิจประกันวินาศภัย อันจะช่วยจำกัดจำนวนความเสียหายให้อยู่ในขอบเขตที่บริษัทสามารถชดเชยค่าสินไหมทดแทนได้โดยไม่ส่งผลกระทบต่อฐานะทางการเงินของบริษัท

ความเสี่ยงที่เกิดขึ้นใหม่

หมายถึง ความสูญเสียจากความเสี่ยงที่ยังไม่ปรากฏขึ้นในปัจจุบัน แต่อาจจะเกิดขึ้นได้ในอนาคต เนื่องจากสภาพแวดล้อมที่เปลี่ยนแปลงไป เป็นความเสี่ยงที่เกิดขึ้นอย่างช้า ๆ มีโอกาสในการเกิดความเสียหายต่ำ แต่เมื่อเกิดขึ้นแล้วจะส่งผลกระทบต่ออย่างรุนแรง

บริษัทมีการบริหารความเสี่ยงโดย ติดตามและพิจารณาจากการศึกษาและหลักฐานต่าง ๆ เพื่อนำมาเป็นแนวทางในการระบุและบริหารความเสี่ยงของบริษัท มีการพัฒนาผลิตภัณฑ์ให้ครอบคลุมกับต้นทุนความเสี่ยง หรือคัดเลือกภัยของลูกค้ให้รัดกุมมากขึ้น รวมถึงมีการปรับปรุงการพิจารณาภาวะวิกฤติให้สอดคล้องกับสถานการณ์ที่เปลี่ยนไป

ความเสี่ยงภายในกลุ่มบริษัท

หมายถึง ภาวะผูกพัน ความรับผิดชอบ และความสูญเสียที่เกิดขึ้นต่อสมาชิกของกลุ่มบริษัทที่อยู่ในเครือเดียวกัน ที่ส่งผลกระทบต่อความมั่นคงทางการเงินของบริษัท ซึ่งในปัจจุบันบริษัทมีเงินลงทุนในบริษัทร่วมทุนในธุรกิจประกันภัยต่างประเทศ

บริษัทมีการบริหารความเสี่ยงโดย กำหนดและควบคุมให้เป็นไปตามนโยบายบริหารความเสี่ยงด้านการลงทุนและการลงทุนประกอบธุรกิจอื่น และข้อกำหนดของกฎหมายที่เกี่ยวข้อง เพื่อไม่ให้เกิดความเสียหาย หรือเป็นอุปสรรคต่อการดำเนินการตามปกติของบริษัท

ความเสี่ยงด้านการจัดการสินทรัพย์และหนี้สิน

ความเสี่ยงที่เกิดจากการเปลี่ยนแปลงของอัตราดอกเบี้ย ราคาตราสารทุน และราคาอสังหาริมทรัพย์ ที่ส่งผลให้จำนวนสินทรัพย์ไม่เพียงพอต่อจำนวนหนี้สินและภาระผูกพันที่สำคัญของบริษัท โดยเฉพาะเงินสำรองค่าสินไหมทดแทนเงินสำรองเบี้ยประกันภัยที่ยังไม่ถึงเป็นรายได้ และเบี้ยประกันภัยรับล่วงหน้า และระยะเวลาของสินทรัพย์ยาวนานกว่าระยะเวลานี้สิน ซึ่งจะส่งผลกระทบต่อสภาพคล่องเงินกองทุนและความมั่นคงทางการเงินของบริษัท

บริษัทมีการบริหารความเสี่ยงโดย มีการจัดการสินทรัพย์และหนี้สิน โดยกำหนดให้มีนโยบายบริหารความเสี่ยงการลงทุน ซึ่งสอดคล้องกับกรอบนโยบายการลงทุน แผนการลงทุน และระเบียบวิธีปฏิบัติเกี่ยวกับการลงทุนของบริษัท ซึ่งผ่านการพิจารณาของที่ประชุมคณะกรรมการลงทุน เพื่อให้ที่ประชุมคณะกรรมการบริษัทพิจารณาอนุมัติและนำมาปฏิบัติ โดยมีรายละเอียดการกำหนดและควบคุมสัดส่วนสินทรัพย์และหนี้สิน การกำหนดสัดส่วนลงทุนในหลักทรัพย์ สัดส่วนเงินสด และสินทรัพย์สภาพคล่องตามแผนการลงทุนและแผนการลงทุนประกอบธุรกิจอื่น

ความเสี่ยงด้านการกระจุกตัว

ความเสี่ยงที่มูลค่าสินทรัพย์กระจุกตัวในแต่ละประเภท การลงทุนในตราสารทุนที่กระจุกตัว รวมถึงการกระจุกตัวในส่วนของผู้รับประกันภัยต่อทั้งในประเทศและนอกประเทศ

1. ความเสี่ยงจากการลงทุน

เนื่องจากบริษัทมีนโยบายการลงทุนในตราสารทุน เพื่อให้ได้รับผลตอบแทนจากการลงทุนตามที่ได้ตั้งเป้าหมายไว้ ดังนั้น ถ้าบริษัทลงทุนแบบกระจุกตัวเฉพาะในตราสารทุนหนึ่ง ๆ ที่ให้ผลตอบแทนที่ดี อาจส่งผลให้บริษัทเกิดเสียความเสียหายอย่างมาก เมื่อมูลค่าของตราสารทุนนั้น ๆ ลดลง หรือบริษัทขาดทุนจากการลงทุนในตราสารทุนดังกล่าว

บริษัทมีการบริหารความเสี่ยงโดย กระจายการลงทุนในการบริหารสินทรัพย์ และจำกัดสัดส่วนที่จะลงทุนแยกตามประเภทความเสี่ยงของหลักทรัพย์ ซึ่งบริษัทให้ความสำคัญกับความเสี่ยงด้านการกระจุกตัว เพราะจะส่งผลกระทบต่อภาพรวมของบริษัท และทำให้บริษัทมีความเสี่ยงด้านอื่น ๆ เช่น ความเสี่ยงด้านสภาพคล่อง ความเสี่ยงด้านการประกันภัยต่อ รวมถึงความเพียงพอของการดำรงเงินกองทุนตามระดับความเสี่ยงของบริษัท

2. ความเสี่ยงจากบริษัทรับประกันภัยต่อ การโอนความเสี่ยงไปให้บริษัทรับประกันภัยต่อเพียงบริษัทเดียวหรือเพียงกลุ่มเดียว ตั้งแต่ร้อยละ 50 ของจำนวนเงินเอาประกันภัยต่อทั้งหมด อาจส่งผลให้ไม่ได้รับชำระค่าสินไหมทดแทนเป็นจำนวนมาก ในกรณีที่บริษัทรับประกันภัยต่อล้มละลาย หรือไม่สามารถชำระหนี้ให้กับบริษัทได้

บริษัทมีนโยบายในการกำหนดและคัดเลือกบริษัทรับประกันภัยต่อทั้งในประเทศและต่างประเทศ โดยกำหนดให้จำนวนเงินเอาประกันภัยต่อของบริษัทรับประกันภัยต่อบริษัทหนึ่ง ๆ มีสัดส่วนไม่เกินร้อยละ 45 ของจำนวนเงินเอาประกันภัยต่อทั้งหมดของบริษัท

ความเสี่ยงด้านกฎหมาย กฎระเบียบ และการกำกับการปฏิบัติงาน

หมายถึง การที่บริษัทไม่ปฏิบัติตาม ละเมิด หรือละเลย กฎ ระเบียบ ข้อบังคับของกฎหมาย กฎระเบียบของบริษัท หรือประกาศของหน่วยงานที่กำกับดูแลได้ระบุไว้

บริษัทมีการบริหารความเสี่ยงโดย

1. ส่งเสริมให้พนักงานตระหนักว่าการปฏิบัติตามกฎเกณฑ์เป็นภาระความรับผิดชอบของพนักงานทุกคนทุกระดับ
2. สื่อสารและทำความเข้าใจกฎเกณฑ์ที่มีผลกระทบต่อการทำงานให้พนักงานทุกส่วนรับทราบ
3. จัดเก็บและติดตามข้อมูลเกี่ยวกับกฎ ข้อบังคับ ให้ทันเหตุการณ์และสะดวกต่อการใช้งาน
4. พัฒนาคู่มือการทำงานของแต่ละหน่วยงานและระบุเรื่องสำคัญที่พนักงานไม่สามารถละเลยหรือละเมิดกฎที่บริษัทได้ระบุไว้ ทั้งนี้เพื่อป้องกันการละเมิดกฎหมายที่สำคัญ เช่น กฎหมาย ปปง.

3.2 การบริหารสินทรัพย์และหนี้สิน (Asset Liability Management : ALM)

บริษัทมีการบริหารจัดการสินทรัพย์และหนี้สิน โดยพิจารณาลงทุนในหลักทรัพย์ต่าง ๆ ให้มีความสอดคล้องสัมพันธ์กันระหว่าง ระยะเวลาและจำนวนสินทรัพย์ลงทุนกับระยะเวลา และจำนวนหนี้สินตามภาระผูกพันของบริษัท ได้แก่ เงินสำรองค่าสินไหมทดแทน เบี้ยประกันภัยที่ยังไม่ตกเป็นรายได้ และเบี้ยประกันภัยรับล่วงหน้า

บริษัทฯ มีวิธีบริหารจัดการโดย

- จัดทำประมาณการกระแสเงินสดรับ และกระแสเงินสดจ่าย เพื่อสามารถประมาณการจำนวนเงินและระยะเวลาได้ค่อนข้างแน่นอน ทำให้เกิดความสมดุลกันระหว่างรายรับ และรายจ่าย
- เน้นลงทุนในหลักทรัพย์ที่มีสภาพคล่องสูง ซึ่งสามารถเปลี่ยนเป็นเงินสดได้ทันทีเมื่อต้องการ
- จัดสรรเงินลงทุนบางส่วน เพื่อสำรองเป็นค่าใช้จ่ายในการดำเนินงานของบริษัท เช่น เงินฝากธนาคาร ตั๋วเงินคลัง พันธบัตรระยะสั้นของธนาคารแห่งประเทศไทย เป็นต้น

รายการ	มูลค่า (หน่วย : ล้านบาท)			
	ปี 2563		ปี 2562	
	ราคาบัญชี	ราคาประเมิน	ราคาบัญชี	ราคาประเมิน
สินทรัพย์ลงทุน (Total Investment Assets)	3,539.91	3,540.19	3,172.81	3,341.60
สินทรัพย์สภาพคล่อง	3,354.11	3,354.39	3,061.57	3,152.56

รายการ	มูลค่า (หน่วย : ล้านบาท)			
	ปี 2563		ปี 2562	
	ราคาบัญชี	ราคาประเมิน	ราคาบัญชี	ราคาประเมิน
(Total Liquid Assets)				
หนี้สินรวม	3,983.38	3,678.30	3,636.81	3,360.55
หนี้สินตามสัญญาประกันภัย	2,639.42	2,336.28	2,581.11	2,306.29

หมายเหตุ: - ราคาบัญชี หมายถึง สินทรัพย์และหนี้สิน ที่ประเมินตามมาตรฐานการรายงานทางการเงิน
 - ราคาประเมิน หมายถึง สินทรัพย์และหนี้สินที่ประเมินตาม ประกาศคณะกรรมการกำกับและส่งเสริมการประกอบธุรกิจประกันภัยว่าด้วยการประเมินราคาทรัพย์สิน และหนี้สินของบริษัทประกันวินาศภัย เพื่อวัตถุประสงค์หลักในการกำกับความมั่นคงทางการเงินของบริษัทประกันภัย และเพื่อให้มั่นใจว่าบริษัทมีความสามารถในการจ่ายผลประโยชน์ตามสัญญาประกันภัยได้อย่างครบถ้วนแก่ผู้เอาประกันภัย

4. ความเสี่ยงจากการรับประกันภัยที่สามารถคาดการณ์ได้และมีนัยสำคัญอันอาจมีผลกระทบต่อฐานะการเงินของบริษัท การบริหารจัดการประกันภัยต่อ ความเชื่อมโยงของเงินกองทุนและความเสี่ยงจากการรับประกันภัย และการกระจุกตัวจากการรับประกันภัย

จากข้อมูลด้านความเสี่ยงภัยจากการรับประกันในหัวข้อ 3.1 ที่ได้แสดงในเรื่องการบริหารความเสี่ยงองค์กร หนึ่งในการบริหารความเสี่ยงด้านการรับประกันภัย นั้น คือ การทำประกันภัยต่อ เพื่อช่วยในการบริหารความเสี่ยงภัยของบริษัท โดยกระจายความเสี่ยง ลดความเสี่ยง และความผันผวนทางการเงิน อันเนื่องมาจากภาวะผูกพันที่บริษัทมีภายใต้สัญญาประกันภัยกับผู้เอาประกันภัย หรือสัญญาประกันภัยต่อช่วง รวมทั้งเพิ่มศักยภาพของบริษัทด้านความสามารถในการรับประกันภัย และเพื่อให้บริษัทสามารถรับมือกับเหตุการณ์ภัยพิบัติต่างๆ ได้ เช่น อุทกภัย ธรณีพิบัติ ภัย เป็นต้น

ปัจจัยสำคัญในการพิจารณาแผนการประกันภัยต่อ

- ปริมาณและความซับซ้อนของกรมธรรม์ประกันภัย รวมถึงปริมาณการสะสมของภัย
- โอกาสในการเกิดความเสียหาย ลักษณะความเสียหายทั้งจำนวนความถี่ในการเกิดเหตุ และความรุนแรงในการเกิดเหตุของแต่ละประเภทกรมธรรม์ รวมถึงสถิติด้านการประกันภัย
- สภาพแวดล้อมที่เปลี่ยนแปลง เช่น สภาพภูมิอากาศของโลกที่ร้อนขึ้น มีผลทำให้เกิดภัยพิบัติทางธรรมชาติเพิ่มขึ้น จากในอดีต พฤติกรรมของผู้บริโภคในการเรียกร้องค่าสินไหม
- เป้าหมายของบริษัทในการเติบโตทางธุรกิจ
- นโยบายการบริหารความเสี่ยงภัยโดยรวมของบริษัท

จากปัจจัยสำคัญข้างต้น เพื่อให้การบริหารการประกันภัยต่อบรรลุวัตถุประสงค์ บริษัทจะต้อง

- วิเคราะห์และทบทวนสภาพความเสี่ยงภัยด้านการรับประกันภัยของบริษัทจากผลิตภัณฑ์ประกันภัยที่บริษัทรับประกันภัยไว้
- ระบุและประเมินความเสี่ยงภัยที่เกี่ยวข้องกับกรมธรรม์ประกันภัยที่บริษัทรับประกันภัยไว้

- กำหนดระดับความเสี่ยงภัยด้านการประกันภัยสูงสุดที่จะยอมรับได้ (Risk Tolerance for Insurance) ระดับความเสี่ยงภัยด้านการประกันภัยที่ยอมรับได้ของบริษัท (Risk Appetite for Insurance) ชิดจำกัดในการรับความเสี่ยงภัยไว้เองเมื่อเกิดความเสียหายของแต่ละประเภท (Net Retention Limit) จำนวนเงินเอาประกันภัยรับความเสี่ยงภัยไว้เองของแต่ละประเภทการประกันภัย (Retention Sum Insured/Limit) โดยพิจารณาจากนโยบายการบริหารความเสี่ยงภัยโดยรวม ต้นทุนทางการเงิน เป้าหมายเงินกองทุน และกระบวนการดำเนินธุรกิจในภาพรวมของบริษัท และสภาพการแข่งขันทางการตลาด
- กำหนดและอนุมัติแผนการประกันภัยต่อซึ่งสามารถรองรับระดับความเสี่ยงภัยที่ยอมรับได้ (Risk Appetite for Insurance) ระดับความเสี่ยงภัยสูงสุดที่จะยอมรับได้ของบริษัท (Risk Tolerance for Insurance) โดยได้รับคำแนะนำจากบริษัทนายหน้าประกันภัยต่อที่เป็นมืออาชีพตามคุณสมบัติที่กำหนดไว้
- คัดเลือกบริษัทประกันภัยต่อที่มีฐานะทางการเงินมั่นคงตามนโยบายบริหารความเสี่ยงที่บริษัทกำหนดไว้
- ทบทวนแผนการประกันภัยต่อเป็นประจำทุกปี

ดังนั้น วัตถุประสงค์ของการจัดสรรประกันภัยต่อเพื่อให้บริษัทมีฐานะทางการเงินที่มั่นคง จากนโยบายบริหารความเสี่ยงโดยรวม ระดับความเสี่ยงสูงสุดที่จะยอมรับได้ของบริษัท (ภาพรวม) คือ ไม่เกิน 350 ล้านบาท ดังนั้นระดับความเสี่ยงสูงสุดที่จะยอมรับได้จากความเสี่ยงด้านการรับประกันภัยของบริษัท คือ มีผลกระทบต่อเงินกองทุนไม่เกิน 300 ล้านบาท หรือคิดเป็นสัดส่วนร้อยละ 14.55 ของเงินกองทุน 2,061,775,003.15 (ตัวเลขจากงบการเงินระหว่างกาล ณ 30 กันยายน 2563)

- การกำหนดประเภทของสัญญาประกันภัยต่อ ขึ้นอยู่กับภาวะความเสี่ยงภัย (Risk Profile) ของแต่ละประเภท
 - ในกรณีที่ที่มีความผันผวนของความเสียหายมาก สัญญาประกันภัยต่อแบบสัดส่วน (Proportional Treaty) จะเป็นเครื่องมือที่ดีในการจัดการความเสี่ยงภัยของบริษัท และจะได้รับการชดเชยค่าสินไหมทดแทนเรียกคืนได้รวดเร็ว
 - การประกันภัยต่อแบบ Quota Share Treaty เหมาะกับกลุ่มงานประเภทที่ไม่ได้มีการกระจายตัวของ Portfolio มากหรือเพิ่งจะเริ่มต้นเข้มารับประกันภัยด้านนี้ อาจจะไม่มีความเชี่ยวชาญในการพิจารณารับประกันภัยมากนัก เช่น การประกันภัยรถยนต์มูลค่าสูง High Sum Insured Motor Quota Share Treaty) การประกันภัย Domestic Trade Credit Quota Share Treaty เพื่อช่วยลดความเสี่ยงที่บริษัทจะต้องรับไว้เอง
 - การประกันภัยต่อ Surplus Treaty จะเหมาะสมสำหรับงานที่บริษัทมีประสบการณ์สำหรับประกันภัยประเภทนั้น ๆ แล้ว เช่น การประกันภัยอสังหาริมทรัพย์ การประกันภัยทางทะเล การประกันภัยวิศวกรรม การประกันภัยเบ็ดเตล็ด เช่น การประกันภัยความรับผิดชอบบุคคลภายนอก การประกันภัยอุบัติเหตุกลุ่ม การรับประกันภัยในงานดังกล่าว จะมีทุนประกันภัยที่สูง และมีโอกาสในการเกิดเหตุที่มีจำนวนเงินสูงได้ บริษัทจึงได้ใช้สัญญาประกันภัยต่อแบบ Surplus เพื่อเพิ่มศักยภาพในการรับประกันภัย

เกณฑ์การพิจารณาจำนวนเงินของสัญญาประกันภัยต่อ ขึ้นอยู่กับ Company Sum Insured Portfolio เบี้ยประกันภัยสินไหมและผลประโยชน์ของสัญญาประกันภัยต่อ รวมถึง Risk Profile ที่ได้จัดสรรในสัญญาประกันภัยต่อนั้น ๆ บริษัทจะทำข้อเสนอของสัญญาประกันภัยต่อเมื่อทางบริษัทรับประกันภัยต่อที่เป็นผู้นำ จะพิจารณาและกำหนดเงื่อนไขที่จะใช้ในสัญญาประกันภัยต่อ

- กรณีที่ภาวะความเสี่ยงภัยของงานประเภทนั้นไม่มีความผันผวนสูงมากนัก บริษัทควรที่จะรับความเสี่ยงภัยไว้เอง การประกันภัยต่อแบบความเสียหายส่วนเกิน จะเหมาะสมสำหรับการกระจายความเสี่ยงของการสะสมภัย ดังนั้น การประกันภัยรถยนต์ บริษัทได้ใช้สัญญาประกันภัยต่อแบบส่วนเกิน (Excess of Loss Treaty) เป็นสัญญาประกันภัย

ต่อหลัก บริษัทจะต้องมีการจ่ายสำรองค่าสินไหมทดแทนก่อนจึงดำเนินการเรียกคืนค่าสินไหมทดแทนจากสัญญาประกันภัยต่อแบบความเสียหายส่วนเกิน ดังนั้น ระยะเวลาในการเรียกคืนค่าสินไหมทดแทนจะนานกว่าสัญญาประกันภัยต่อแบบสัดส่วน

ในกรณีที่มีการรับประกันภัยรถยนต์ที่มีทุนประกันภัยสูง บริษัทได้กระจายความเสี่ยงภัย โดยการจัดการใช้สัญญาประกันภัยต่อแบบ Quota Share และ/หรือ Facultative Reinsurance

- การรับประกันภัยต่อเฉพาะราย บริษัทจะพิจารณาใช้เพื่อกระจายความเสี่ยงที่นอกเหนือจากสัญญาประกันภัยต่อที่ได้จัดสรรการเอาประกันภัยแล้ว หรืออยู่นอกเหนือจากเงื่อนไขการรับประกันภัยของสัญญาฉบับนั้น หรือเกินกว่าความเสี่ยงสะสมของบริษัทที่ยอมรับได้
- สัญญาประกันภัยต่อแบบความเสียหายส่วนเกิน (Excess of Loss Reinsurance) จะต้องคุ้มครองความเสี่ยงภัยที่บริษัทรับประกันไว้เอง เพื่อให้เกิน Risk Appetite หรือ Risk Tolerance ของบริษัท โดยพิจารณาจากการกำหนด Deductible or Excess Point ให้อยู่ในช่วงระดับที่บริษัทสามารถยอมรับความเสี่ยงได้ ทั้งที่เป็นความเสี่ยงภัยไว้เองสูงสุดต่อภัย (Per Risk) หรือ ต่อมหันตภัย (Catastrophe) โดยเฉพาะกรณีที่มีความเสี่ยงภัยสะสม เช่น นิติอาคารชุดอยู่อาศัย หรือสำนักงาน ศูนย์การค้า หรือภัยธรรมชาติ เช่น น้ำท่วม แผ่นดินไหว เป็นต้น โดยมีรายงานผลการรับประกันภัยของการสะสมภัยสำหรับภัยล้นเกินเป็นประจำทุกเดือน สำหรับภัยอาคารสูงและภัยธรรมชาติเป็นรายไตรมาส เพื่อตรวจสอบจำนวนเงินของการรับประกันภัยให้สอดคล้องกับแผนการประกันภัยที่ได้เอาประกันภัยไว้ภายใต้ Excess of Loss Program ทั้ง Risk Excess of Loss และ Catastrophe Excess of Loss เนื่องจากการสัญญาประกันภัยต่อ Surplus มีข้อยกเว้นจากบริษัทรับประกันภัยต่อไม่รับประกันภัยธรรมชาติ 3 ภัย คือ แผ่นดินไหว น้ำท่วม และพายุ ในสัญญา Fire 1st Surplus และ Engineering 1st Surplus บริษัทจึงมีความจำเป็นต้องรับประกันภัยเสี่ยงภัยไว้เอง และจัดสรรการรับประกันภัยต่อแบบ Excess of Loss ตั้งแต่ปี 2555 เป็นต้นมา บริษัทได้พิจารณาการบริหารจัดการสำหรับมหันตภัยทางธรรมชาตินี้ โดยแยกสัญญาประกันภัยต่อออกจาก Excess of Loss ของ Retention สำหรับประเภทอื่นๆ เพื่อให้มีการบริหารจัดการการสะสมภัย และต้นทุนการรับประกันภัยต่ออย่างเหมาะสม เนื่องจากจำนวนเงินเอาประกันภัยและขีดจำกัดที่บริษัทรับเสี่ยงภัยไว้เองสำหรับมหันตภัยมีจำนวนเงินสูงกว่าภัยประเภทอื่น ๆ การกำหนดจำนวนเงินที่บริษัทควรจะต้องซื้อ Natural Catastrophe Excess of Loss ของแต่ละปี จะพิจารณาจากเหตุการณ์การเกิดมหันตภัย และบริษัทได้กำหนดเงินกองทุนขั้นต่ำสำหรับการเกิดเหตุภัยพิบัติทางธรรมชาติไว้ตามกรอบนโยบายการบริหารความเสี่ยงองค์กรรวม (Threshold CAR for any natural catastrophe event)

4.1 การคัดเลือกบริษัทรับประกันภัยต่อ

บริษัทใช้หลักเกณฑ์ในการคัดเลือกบริษัทประกันภัยต่อ โดยพิจารณาจาก

1. อันดับความน่าเชื่อถือสำหรับบริษัทประกันภัยต่อต่างประเทศ และใช้เกณฑ์ขั้นต่ำของสัดส่วนอัตราส่วนเงินกองทุนต่อเงินกองทุนที่ต้องดำรงตามกฎหมาย (Capital Adequacy Ratio) ตามที่คปภ.กำหนดไว้สำหรับบริษัทประกันภัยต่อในประเทศและบริษัทประกันภัยต่อต่างประเทศ จะมีการจัดส่ง Electronic Mail สรุปอันดับความน่าเชื่อถือของบริษัทประกันภัยต่อที่รับประกันภัยต่อในภูมิภาคเอเชียให้เป็นประจำและทุกครั้งที่มีข่าว การแจ้งอันดับความน่าเชื่อถือจาก Standard & Poor และ AM Best ทำให้บริษัทสามารถติดตามอันดับความน่าเชื่อถือของบริษัทประกันภัยต่อต่างประเทศได้เป็นประจำสม่ำเสมอและทันต่อการเปลี่ยนแปลง

2. เงินกองทุนของบริษัทรับประกันภัยต่อ

2.1 บริษัทรับประกันภัยต่อต่างประเทศ จะต้องมียกเงินกองทุนไม่น้อยกว่า 100 ล้านดอลลาร์สหรัฐ

กรณีที่บริษัทรับประกันภัยต่อต่างประเทศ มีเงินกองทุนน้อยกว่าเกณฑ์ที่กำหนดข้างต้น บริษัทกำหนดสัดส่วนการเอาประกันภัยต่อสูงสุดไม่เกินร้อยละ 10 ของแต่ละกรมธรรม์ หรือกรณีบริษัทเป็น Coinsurer กำหนดสัดส่วนการเอาประกันภัยต่อสูงสุดไม่เกินร้อยละ 10 จากร้อยละ 100 และรวมกันแล้วไม่เกิน 100 ล้านบาทต่อภัย

2.2 บริษัทรับประกันภัยต่อในประเทศ จะต้องมียกเงินกองทุนไม่น้อยกว่า 300 ล้านบาท

กรณีที่บริษัทรับประกันภัยต่อในประเทศมีเงินกองทุนน้อยกว่าเกณฑ์ข้างต้น กำหนดสัดส่วนการเอาประกันภัยต่อดังนี้

- บริษัทรับประกันภัยต่อในประเทศ ที่ไม่ได้เป็นบริษัทในเครือของบริษัทรับประกันภัยต่างประเทศ สัดส่วนการเอาประกันภัยต่อสูงสุดไม่เกินร้อยละ 10 ของแต่ละกรมธรรม์ รวมกันแล้วไม่เกิน 60 ล้านบาทต่อภัย
- บริษัทรับประกันภัยต่อในประเทศ มีเงินกองทุนน้อยกว่าเกณฑ์ที่กำหนดข้างต้น แต่เป็นบริษัทในเครือของบริษัทรับประกันภัยต่างประเทศ สัดส่วนการเอาประกันภัยต่อสูงสุดไม่เกินร้อยละ 30 ของแต่ละกรมธรรม์ รวมกันแล้วไม่เกิน 200 ล้านบาทต่อภัย

กรณีที่สัดส่วนการรับประกันภัยต่อข้างต้นเกินจากเกณฑ์ที่กำหนดไว้ จะต้องได้รับการอนุมัติจากประธานกรรมการบริหาร และได้รับความเห็นชอบจากคณะกรรมการบริหาร รวมถึงสำนักบริหารความเสี่ยงพิจารณาความเสี่ยงภาพรวมของบริษัทประกอบด้วย

3 หน่วยงานกำกับดูแลผู้รับประกันภัยต่อในต่างประเทศ บริษัทจะให้ความสำคัญอันดับต้น ๆ ถ้าบริษัทรับประกันภัยต่อต่างประเทศนั้นมีหน่วยงานกำกับที่กำกับดูแลผู้รับประกันภัยต่อที่เป็นมาตรฐานสากล

4 ปัจจัยพิจารณาด้านการชำระเงินของบริษัทรับประกันภัยต่อ บริษัทพิจารณาให้ความสำคัญสำหรับบริษัทรับประกันภัยต่อที่มีการจัดการรับ-จ่ายเงิน ภายใน 30 วันนับจากวันที่ถึงกำหนดชำระ สำหรับกรณีค่าสินไหมเมื่อบริษัทเรียกร้องขอเรียกเก็บทันที (Cash Call) ภายใน 15 วันนับจากวันที่บริษัทรับประกันภัยต่อยื่นยื่นค่าสินไหมดังกล่าว (สำหรับกรณีที่บริษัทรับประกันภัยต่อไม่ได้ต้องการข้อมูลเพิ่มเติมสำหรับการพิจารณาการจ่ายค่าสินไหม)

5 ความเชี่ยวชาญในการรับประกันภัยต่อของแต่ละประเภท จะต้องเป็นผู้บริหารและเจ้าหน้าที่พิจารณารับประกันภัยต่อที่มีประสบการณ์ไม่น้อยกว่า 10 ปี ในการดูแลสัญญาประกันภัยต่อ

6 กรณีที่มีการรับประกันภัยต่อสำหรับมหัตภัยส่วนเกิน (Catastrophe Excess of Loss Reinsurance) บริษัทรับประกันภัยต่อที่เป็น Leader นั้น จะต้องมีการ CAT Model ในการพิจารณาการรับประกันภัยต่อ เพื่อให้บริษัทมั่นใจได้ว่าบริษัทรับประกันภัยต่อ นั้น ๆ ได้มีการจัดการควบคุมเรื่องมหัตภัย

4.2 การกระจุกตัวของภาวะความเสี่ยงต่อคู่สัญญาประกันภัยต่อรายใดรายหนึ่งหรือกลุ่มบริษัทประกันภัยต่อ

บริษัทกำหนดให้สัดส่วนเบี้ยประกันภัยและสัดส่วนความเสี่ยงภัยของบริษัทประกันภัยต่อรายใดรายหนึ่งมีค่าไม่เกินร้อยละ 50 ของเบี้ยประกันภัยต่อทั้งหมดของบริษัท ในกรณีที่มีการกระจุกตัวเฉพาะกรมธรรม์หรือเฉพาะภัย บริษัทจะพิจารณาอันดับความน่าเชื่อถือของบริษัทประกันภัยต่อนั้น และขนาดของเงินกองทุนจะต้องมีเพียงพอต่อการจ่ายเรียกคืนค่าสินไหมทดแทน รวมถึงการกำหนดจำนวนเงินเรียกค่าสินไหมทดแทนได้ทันทีสำหรับสัญญาประกันภัยต่อ และมีการระบุจำนวนวันที่ในการชำระคืนค่าสินไหมทดแทนเมื่อบริษัทดำเนินการเรียกคืน รวมถึงมีการกำหนดเงื่อนไขในการปรับค่าสินไหมทดแทนทุกครั้งที่เกิดความเสียหาย เพื่อลดปัญหาการทำผิดเงื่อนไขของสัญญาประกันภัยต่อ

บริษัทจะมีรายงานสรุปการประกันภัยของแต่ละประเภทโดยจำแนกเป็นแต่ละบริษัทประกันภัยต่อ เพื่อพิจารณา ทบทวนการกระจุกตัวของแต่ละประเภทประกันภัย เมื่อสัดส่วนถึงเกณฑ์ที่ร้อยละ 45 (Warning Level) บริษัทจะพิจารณา ทบทวนการกระจายความเสี่ยงของกรมธรรม์ในอนาคตให้กับบริษัทประกันภัยต่อรายอื่นๆ ตามความเหมาะสม

ตารางแสดงสินทรัพย์จากการประกันภัยต่อ (REINSURANCE ASSET)

หน่วย : ล้านบาท

รายการ	จำนวน
1. สำรองประกันภัยส่วนที่เรียกคืนจากบริษัทประกันภัยต่อ	530.52
2. เงินค้างรับจากการประกันภัยต่อ	598.68
3. เงินวางไว้จากการประกันภัยต่อ	0.15

หมายเหตุ มูลค่าตามงบการเงินที่รับรองโดยผู้สอบบัญชี (งบการเงินตามมาตรฐานบัญชี)

5. มูลค่า วิธีการ และสมมติฐานในการประเมินหนี้สินจากสัญญาประกันภัย

วิธีการและข้อสมมติที่ใช้สำหรับการประเมินหนี้สินจากสัญญาประกันภัยทั้งก่อนและหลังการประกันภัยต่อ ณ วันที่ 31 ธันวาคม 2563 มีดังนี้

(ก) ประเมินการสำรองค่าสินไหมทดแทน

1. การรับประกันภัยโดยตรง การรับประกันภัยต่อเฉพาะรายและการเอาประกันภัยต่อ

บริษัทได้ใช้วิธีการทางคณิตศาสตร์ประกันภัย 3 วิธีดังนี้

- 1.1. วิธีบันไดลูกโซ่ (Chain Ladder) สำหรับข้อมูลค่าสินไหมทดแทนจ่ายและค่าสินไหมทดแทนที่เกิดขึ้น
- 1.2. วิธีเบอร์นฮุตเตอร์เฟอร์กูสัน (Bornhuetter -Ferguson method หรือ “BF”) สำหรับข้อมูลสินไหมทดแทนจ่ายและค่าสินไหมทดแทนที่เกิดขึ้น
- 1.3. วิธีค่าคาดหวังอัตราส่วนค่าสินไหมทดแทน (Expected Loss Ratio หรือ“ELR”)

ในการประเมินค่าของบริษัทส่วนใหญ่แล้วจะใช้วิธี Chain Ladder พิจารณาค่าสินไหมทดแทนที่เกิดขึ้น เพื่อ ประเมินการหนี้สินค่าสินไหมทดแทนที่ดีที่สุด สำหรับวิธี BF และ ELR จะนำมาปรับใช้ตามความเหมาะสม โดยการ คัดเลือกปัจจัยการพัฒนาค่าสินไหมทดแทน (Loss Development Factors หรือ “LDF”) จะคำนึงถึงรูปแบบของการจ่ายค่า สินไหมทดแทนและค่าสินไหมที่เกิดขึ้นในอดีต โดยทั่วไปปัจจัยการพัฒนาค่าสินไหมทดแทนที่เลือกใช้นั้นจะขึ้นอยู่กับ ปัจจัยการพัฒนาค่าสินไหมทดแทนโดยเฉลี่ยต่างๆ สำหรับการพัฒนาค่าสินไหมในแต่ละปี โดยวิธีการนี้บริษัทจะไม่ทำการ พิจารณาถึงค่าเฉลี่ยต่าง ๆ ที่ไม่เหมาะสม เช่น ค่าเฉลี่ยนั้นไม่ได้สะท้อนถึงการเปลี่ยนแปลงในการดำเนินงานของบริษัท ค่าเฉลี่ยนั้นไม่เหมาะสมอันเนื่องมาจากการบิดเบือนโดยค่าสินไหมทดแทนที่มีขนาดใหญ่ และค่าเฉลี่ยนั้นแตกต่างจาก แนวโน้มของอัตราส่วนในอดีต เป็นต้น

ทั้งนี้ ได้มีการพิจารณาถึงปัจจัยเชิงคุณภาพและเชิงปริมาณในการคัดเลือกปัจจัยพัฒนาค่าสินไหมทดแทนเพื่อ ให้ การดำรงเงินสำรองค่าสินไหมทดแทนสะท้อนหนี้สินที่เหมาะสมของบริษัท ณ วันที่ทำการประเมิน

2. การรับประกันภัยต่อตามสัญญา

บริษัทได้ใช้วิธีการพื้นฐานในการประเมินเงินสำรองค่าสินไหมทดแทนสำหรับธุรกิจการรับประกันภัยต่อตามสัญญา มีข้อสมมติว่าสัดส่วนของเงินสำรองค่าสินไหมทดแทนสำหรับงานรับประกันภัยต่อตามสัญญามีลักษณะคล้ายกับงานรับประกันภัยโดยตรงและงานรับประกันภัยต่อเฉพาะราย ดังนั้น จึงเลือกร้อยละของค่าสินไหมทดแทนค้างจ่ายมาทำการพิจารณาเพื่อทำการประมาณการสำรองค่าสินไหมทดแทนของงานรับประกันภัยต่อตามสัญญา

(ข) การประมาณการค่าใช้จ่ายที่ไม่สามารถจัดสรรได้ (ULAE)

การกำหนดค่าประมาณการค่าใช้จ่ายที่ไม่สามารถจัดสรรได้ บริษัทอาศัยค่าใช้จ่ายมาทำการวิเคราะห์เพื่อประมาณการค่าใช้จ่ายของฝ่ายสินไหม ซึ่งการประมาณการค่าใช้จ่ายที่ไม่สามารถจัดสรรได้นี้จะทำการพิจารณาอัตราส่วนของค่าใช้จ่ายที่ไม่สามารถจัดสรรได้ต่อค่าเฉลี่ยของค่าความเสียหายที่จ่ายและค่าความเสียหายที่ได้รับรายงานแล้วซึ่งอยู่บนข้อสมมติที่ว่าค่าใช้จ่ายที่ไม่สามารถจัดสรรได้จะเกิดขึ้นจำนวนครั้งหนึ่งเมื่อมีการรายงานความเสียหาย และเกิดขึ้นอีกครั้งหนึ่งเมื่อมีการจ่ายค่าความเสียหายนั้น

อัตราส่วนค่าใช้จ่ายที่ไม่สามารถจัดสรรได้ ได้ถูกแยกพิจารณาระหว่างงานรับประกันภัยรถยนต์ (Motor) และงานรับประกันภัยที่ไม่ใช่รถยนต์ (Non-Motor) และจะถูกนำไปประยุกต์ใช้กับค่าประมาณการที่ดีที่สุดของหนี้สินค่าสินไหมทดแทนรวม (ไม่รวมค่าสินไหมทดแทนจากเหตุการณ์น้ำท่วมในปี พ.ศ. 2554) เพื่อประมาณการสำรองค่าใช้จ่ายที่ไม่สามารถจัดสรรได้ สำหรับหนี้สินค่าสินไหมทดแทน

การประมาณการค่าใช้จ่ายที่ไม่สามารถจัดสรรได้ (ULAE) จะคำนวณจากอัตราส่วนค่าใช้จ่ายที่ไม่สามารถจัดสรรได้มาคูณกับครึ่งหนึ่งของค่าสำรองสินไหมและค่าสินไหมค้างจ่าย รวมกับอัตราส่วนค่าใช้จ่ายที่ไม่สามารถจัดสรรได้คูณกับค่าสินไหมที่เกิดขึ้นแล้วแต่ยังไม่ได้รับรายงาน

(ค) สำรองสำหรับความเสียหายที่ยังไม่สิ้นสุด (Unexpired Risk Reserve หรือ “URR”)

การประเมินเงินสำรองสำหรับความเสียหายที่ยังไม่สิ้นสุดได้นำอัตราส่วนค่าสินไหมทดแทนของปีอุบัติเหตุล่าสุดนำไปคูณเงินสำรองเบี้ยประกันภัยที่ยังไม่ถึงเป็นรายได้ ก่อนหักค่าบำเหน็จสำหรับใช้ประมาณค่าความเสียหายที่ยังไม่สิ้นสุด

(ง) การประมาณการค่าใช้จ่ายที่เกี่ยวข้อง

1. ค่าใช้จ่ายในการจัดการค่าสินไหมทดแทน

สำหรับหนี้สินเบี้ยประกันภัย บริษัทกำหนดให้อัตราส่วนค่าใช้จ่ายในส่วนนี้เป็นค่าเดียวกับร้อยละของค่าใช้จ่ายที่ไม่สามารถจัดสรรได้และได้ประยุกต์ใช้กับค่าประมาณการที่ดีที่สุดของการระบุพันตามกรมธรรม์ในอนาคตก่อนการรับประกันภัยต่อ (Best Estimate of Gross Future Liability) เพื่อประมาณค่าใช้จ่ายในการจัดการค่าสินไหมทดแทนสำหรับหนี้สินเบี้ยประกันภัย

2. ค่าใช้จ่ายในการบริหารจัดการกรมธรรม์

การประมาณค่าใช้จ่ายในการบริหารจัดการกรมธรรม์สำหรับการสำรองหนี้สินเบี้ยประกันภัย คำนวณจากอัตราส่วนค่าใช้จ่ายในการบริหารจัดการกรมธรรม์ (ร้อยละของค่าใช้จ่ายในการบริหารจัดการกรมธรรม์ต่อเบี้ยประกันภัยที่

ถือเป็นรายไ้รวม) กับเบี้ยประกันที่ยังไม่ถือเป็นรายไ้รวม (Gross UPR) เพื่อนำมาคำนวณเงินสำรองค่าใช้จ่ายในการบริหารจัดการกรมธรรม์สำหรับหนี้สินเบี้ยประกัน

3. ค่าใช้จ่ายที่เกี่ยวข้องกับการประกัน

ในการประมาณค่าใช้จ่ายที่เกี่ยวข้องกับการประกันต่อ บริษัทได้ใช้ข้อมูลเบี้ยประกันจากการประกันต่อความเสียหายส่วนเกิน (Excess-of-loss reinsurance หรือ “XOL”) ของบริษัท และเบี้ยประกันรับสุทธิประมาณการสำหรับปี 2563 เพื่อนำมาใช้ในการคำนวณหาอัตราส่วนค่าใช้จ่ายที่เกี่ยวข้องกับการประกันต่อ

ต้นทุนของการประกันต่อในอนาคตถูกประมาณมาจากการคูณอัตราส่วนค่าใช้จ่ายที่เกี่ยวข้องกับการประกันต่อกับเบี้ยประกันที่ยังไม่ถือเป็นรายไ้สุทธิ

(จ) ข้อสมมติด้านเศรษฐกิจ

บริษัทไม่นำรายไ้จากการลงทุนในอนาคตมาพิจารณาหรือแม้แต่อัตราเงินเฟ้อที่ปรับสำหรับค่าสินไหมทดแทนจ่ายในอนาคต อย่างไรก็ตาม อัตราเงินเฟ้อได้ปรับแล้วโดยปริยายจากพัฒนาการค่าสินไหมทดแทนในอดีต

(ฉ) ข้อสมมติอื่นๆ

บริษัทได้ตั้งข้อสมมติว่ารูปแบบในการพัฒนาการเรียกค่าสินไหมทดแทนนั้นมีความสม่ำเสมอและคงที่เป็นเวลาหลายปี นอกจากนี้ บริษัทยังตั้งข้อสมมติว่ารูปแบบของเงินเฟ้อในอดีตจะยังคงดำเนินต่อไปในปีข้างหน้า สำหรับการเรียกค่าสินไหมทดแทนในปีอุบัติเหตุ พ.ศ. 2547 และก่อนหน้านั้นถือว่าการเรียกค่าสินไหมทดแทนนั้น ได้ถึงระดับค่าสินไหมทดแทนสมบูรณ์แล้ว ดังนั้น จึงไม่ได้คาดว่าจะมีสำรองค่าสินไหมทดแทนเพิ่มเติมจากการเรียกค่าสินไหมทดแทนเหล่านั้น

รายการ	ปี 2563		ปี 2562	
	ราคาบัญชี	ราคาประเมิน	ราคาบัญชี	ราคาประเมิน
หนี้สินจากสัญญาประกัน	2,639.42	2,336.28	2,581.11	2,306.29
- สำรองเบี้ยประกันที่ยังไม่ถือเป็นรายไ้ (Premium liabilities)	1,778.71	1,500.17	1,642.69	1,386.53
- สำรองค่าสินไหมทดแทน (Claim liabilities)	860.72	836.12	938.43	919.76

หมายเหตุ - ราคาบัญชี หมายถึง มูลค่าหนี้สินจากสัญญาประกัน ที่ประเมินตามมาตรฐานการบัญชี มีวัตถุประสงค์หลักเพื่อให้เห็นถึงต้นทุนผู้วิเคราะห์ทางการเงินเข้าใจถึงมูลค่าทางเศรษฐศาสตร์ของหนี้สินจากสัญญาประกันที่เป็นที่ยอมรับตามหลักการทางบัญชีในประเทศไทย ซึ่งมูลค่าดังกล่าวจะต้องผ่านการรับรองจากผู้สอบบัญชีอนุญาตแล้ว

- ราคาประเมิน หมายถึง มูลค่าหนี้สินจากสัญญาประกัน ที่ประเมินตามประกาศคณะกรรมการกำกับและส่งเสริมการประกอบธุรกิจประกันว่าด้วยการประเมินราคาทรัพย์สินและหนี้สินของบริษัทประกันวินาศภัย เพื่อวัตถุประสงค์หลักในการกำกับความมั่นคงทางการเงินของบริษัทประกันและเพื่อให้มั่นใจว่าบริษัทความสามารถในการจ่ายผลประโยชน์ตามสัญญาประกันได้อย่างครบถ้วนแก่ผู้เอาประกันซึ่งจะต้องประเมินโดยนักคณิตศาสตร์ประกันที่ได้รับใบอนุญาตจากนายทะเบียนตามหลักการทาง

คณิตศาสตร์ประกันภัยที่ได้รับการยอมรับ สมมติฐานที่ใช้ในการประเมินจะต้องสอดคล้องกับประสบการณ์จริงหรือในกรณีที่บริษัทมีข้อมูลไม่เพียงพออาจอ้างอิงจากประสบการณ์ของอุตสาหกรรมและปรับให้เหมาะสมกับลักษณะเฉพาะของพอร์ตการรับประกันภัยของบริษัทนั้น นอกจากนี้ มูลค่าสำรองประกันภัยดังกล่าวจะต้องรวมถึงค่าเผื่อความผันผวน (Provision of Adverse Deviation : PAD) ซึ่งให้เป็นไปตามที่สำนักงาน คปภ. กำหนด

ข้อสังเกต ในบางช่วงเวลาของการรายงานทางการเงิน มูลค่าหนี้สินจากสัญญาประกันภัยอาจมีความแตกต่างระหว่างราคาบัญชีและราคาประเมินของ อย่างมีนัยสำคัญ อันเนื่องมาจากวัตถุประสงค์และวิธีการที่แตกต่างกันในการประเมินตามที่กล่าวไว้ข้างต้น ทั้งนี้ ผู้ที่จะนำข้อมูลไปใช้ควรศึกษาและทำความเข้าใจถึงวัตถุประสงค์แนวทางการประเมินราคาหนี้สินจากสัญญาประกันภัยทั้งสองให้ถี่ถ้วนก่อนตัดสินใจ

6. การลงทุนของบริษัท

นโยบายการลงทุน

บริษัทมีการกำหนดกรอบนโยบายการลงทุน นโยบายการประกอบธุรกิจอื่นที่ผ่านการอนุมัติจากคณะกรรมการบริษัท โดยมีคณะกรรมการลงทุนกำกับดูแล แผนการลงทุนของบริษัทที่เน้นความปลอดภัยของเงินลงทุนเป็นสำคัญ โดยพิจารณาถึงผลตอบแทนที่เหมาะสมกับระดับความเสี่ยงที่บริษัทยอมรับได้ นอกจากนี้ บริษัทยังกำหนดขอบเขตประเภทสินทรัพย์ที่จะลงทุน โดยคำนึงถึงอัตราส่วนความเสี่ยงของเงินกองทุน และอัตราส่วนสภาพคล่องทางการเงินสำหรับการดำเนินธุรกิจ และนโยบายการประกันต่อของบริษัท เพื่อให้การวางแผนการบริหารทรัพย์สินและหนี้สิน มีความเหมาะสมและเพียงพอต่อการดำเนินธุรกิจ รวมถึงการขยายงานในอนาคตตามแผนงานที่บริษัทได้ตั้งเป้าหมายไว้ อีกทั้ง มีการทบทวนนโยบายและกลยุทธ์การลงทุนให้สอดคล้องกับสถานการณ์ต่าง ๆ ที่เปลี่ยนแปลงไปอยู่ตลอดเวลา ปัจจุบันบริษัทยังไม่มีนโยบายลงทุนใน ตราสารอนุพันธ์ (Derivative) และอัตราแลกเปลี่ยนเงินตราต่างประเทศ (Currency)

นอกจากนี้ บริษัทได้มีการลงทุนโดยมีวัตถุประสงค์เพื่อการประกอบธุรกิจอื่นกับบริษัทประกันวินาศภัยและบริษัทประกันชีวิตในประเทศสาธารณรัฐประชาธิปไตยประชาชนลาว (สปป. ลาว) ในลักษณะบริษัทร่วมได้แก่

1. TKI General Insurance Co., Ltd.
2. TKI Life Insurance Co., Ltd.

ทั้งนี้ การลงทุนของบริษัทได้พิจารณาตามหลักเกณฑ์ของประกาศคณะกรรมการกำกับและส่งเสริมการประกอบธุรกิจประกันภัย เรื่องการลงทุนประกอบธุรกิจอื่นของบริษัทประกันวินาศภัย พ.ศ. 2556 และประกาศเรื่องการลงทุนประกอบธุรกิจอื่นของบริษัทประกันวินาศภัย (ฉบับที่ 2) พ.ศ. 2558

ประเภทการลงทุน

1. **ลงทุนในตราสารทุน** เป็นการลงทุนซื้อหุ้นของบริษัทต่าง ๆ ทั้งที่จดทะเบียนในตลาดหลักทรัพย์ และไม่ได้จดทะเบียนในตลาดหลักทรัพย์ วัตถุประสงค์ของการลงทุน คือ คาดหวังผลตอบแทนในรูปของเงินปันผล และกำไรส่วนเกินทุน โดยบริษัทพิจารณาการลงทุนจากปัจจัยพื้นฐาน ศักยภาพในการเติบโตระยะยาว มีฐานะการเงินที่มั่นคง ภายใต้อิทธิพลของความผันผวนของภาวะเศรษฐกิจ

2. **ลงทุนในตราสารหนี้** จำแนกตามประเภทผู้ออกตราสาร ได้แก่

2.1 การลงทุนในพันธบัตรรัฐบาล พันธบัตรรัฐวิสาหกิจ ทั้งที่มีกระทรวงการคลังค้ำประกัน และไม่มีกระทรวงการคลังค้ำประกัน วัตถุประสงค์ของการลงทุน คือ ให้มีรายได้จากการลงทุนเป็นประจำสม่ำเสมอ โดยพิจารณาการลงทุนจากอัตราดอกเบี้ย อายุการถือครอง จำนวนที่ต้องสำรองไว้สำหรับใช้เป็นหลักทรัพย์ในการประกันตัวผู้ซื้อตามเงื่อนไขความคุ้มครองในกรมธรรม์ประกันภัยรถยนต์ และวางเป็นเงินสำรองที่สำนักงานคณะกรรมการกำกับและส่งเสริมการประกอบธุรกิจประกันภัย (คปภ.)

2.2 การลงทุนในหุ้นภาคเอกชน พิจารณาการลงทุนจากข้อมูลต่าง ๆ ของหุ้นรวมถึงผู้ออกหุ้นนั้น ๆ เช่น หมวดธุรกิจ ฐานะการเงินของผู้ออกหุ้น ประเภทหุ้น อัตราดอกเบี้ย (Coupon) อายุหุ้น อันดับความน่าเชื่อถือของหุ้น หรือผู้ออกหุ้น โดยให้มีอันดับความน่าเชื่อถือไม่ต่ำกว่าอันดับที่สามารถลงทุนได้ (Investment grade) ซึ่งบริษัทกำหนดไว้ไม่ต่ำกว่า A- ซึ่งส่วนใหญ่บริษัทจะถือตราสารหนี้จนครบกำหนดไถ่ถอน เพื่อลดความเสี่ยงด้านราคาตราสารหนี้ที่เปลี่ยนแปลงไป แต่หากมีปัจจัยที่มีผลกระทบต่อมูลค่าตราสารหนี้ บริษัทอาจพิจารณาขายก่อนกำหนดได้

วิธีการประเมินมูลค่าสินทรัพย์ลงทุน

บริษัทใช้วิธีประเมินมูลค่าสินทรัพย์ลงทุน ตามประกาศคณะกรรมการกำกับและส่งเสริมการประกอบธุรกิจประกันภัย เรื่องการประเมินราคาทรัพย์สินและหนี้สินของบริษัทประกันวินาศภัย พ.ศ. 2554 โดยสรุป

ตราสารหนี้: ใช้ราคาที่ไม่รวมดอกเบี้ยค้างรับ (clean price) ที่เผยแพร่โดยสมาคมตลาดตราสารหนี้ไทย (ThaiBMA)

ตราสารทุนที่จดทะเบียนในตลาดหลักทรัพย์แห่งประเทศไทย ตลาดหลักทรัพย์ เอ็ม เอ ไอ: ใช้ราคาเสนอซื้อสุดท้าย (last bid price) ณ สิ้นวันประเมิน ที่เผยแพร่โดยตลาดหลักทรัพย์แห่งประเทศไทย

ตราสารทุนประเภทหน่วยลงทุน: กรณีหน่วยลงทุนที่จดทะเบียนในตลาดหลักทรัพย์แห่งประเทศไทย ใช้ราคา last bid price, หน่วยลงทุนที่ไม่จดทะเบียนในตลาดฯ ใช้ราคา Net Asset Value

ตราสารทุนที่ลงทุนในบริษัทร่วม: ใช้เทคนิคการประเมินมูลค่าตามประกาศฯ ข้อ 7. ประเมินราคาโดยใช้มูลค่าทางบัญชี

ตราสารทุนอื่น ๆ: ใช้เทคนิคการประเมินมูลค่าตามประกาศฯ ข้อ 7. ใช้วิธีการเทียบเคียงอัตราส่วนตรา (เงินลงทุนทั่วไป) ตราสารทุนที่มีชนิด ประเภท และลักษณะสำคัญ เป็นอย่างเดียวกัน จะได้อัตราส่วนราคาต่อมูลค่าทางบัญชี (P/BV) ยกเว้นหุ้นสามัญของ บจ. กลางคุ้มครองผู้ประสบภัยจากรถ, บจ.สถาบันประกันภัยไทย, บจ. Asian Re ประเมินราคาโดยใช้มูลค่าทางบัญชี (BV)

สลากออมทรัพย์: ใช้ราคาตรา (face value)

เงินให้กู้ยืม: จำนวนเงินต้นค้างชำระ

เงินสด เงินฝาก: ใช้ราคาตามจำนวนเงินสดที่มีอยู่ และตามจำนวนเงินที่ฝากไว้

ประเภทสินทรัพย์ลงทุน	มูลค่า (หน่วย : ล้านบาท)			
	ปี 2563		ปี 2562	
	ราคาประเมิน	ราคาบัญชี	ราคาประเมิน	ราคาบัญชี
เงินฝากสถาบันการเงิน และบัตรเงินฝากสถาบันการเงิน	951.48	951.48	624.65	624.65
ตราสารหนี้ (พันธบัตร, หุ้นกู้, ตั๋วสัญญาใช้เงิน, ตั๋วแลกเงิน,	1,378.32	1,378.32	1,351.55	1,351.55

ประเภทสินทรัพย์ลงทุน	มูลค่า (หน่วย : ล้านบาท)			
	ปี 2563		ปี 2562	
	ราคาประเมิน	ราคาบัญชี	ราคาประเมิน	ราคาบัญชี
หุ้นกู้แปลงสภาพและสลากออมทรัพย์)				
ตราสารทุน (ไม่รวมเงินลงทุนในบริษัทย่อย และบริษัทร่วม)	860.79	860.79	780.51	965.54
หน่วยลงทุน	315.33	315.33	372.17	372.17
เงินให้กู้ยืม, เงินให้เช่าซื้อรถ และให้เช่าทรัพย์สินแบบลีสซิ่ง	0.64	0.64	0.95	0.95
ใบสำคัญแสดงสิทธิการซื้อหุ้น, หุ้นกู้, หน่วยลงทุน	-	-	0.02	0.02
ตราสารอนุพันธ์	-	-	-	-
เงินลงทุนอื่น	33.34	33.34	43.26	27.02
รวมสินทรัพย์ลงทุน	3,539.91	3,539.91	3,172.71	3,341.50

หมายเหตุ - ราคาบัญชี หมายถึง สินทรัพย์และหนี้สิน ที่ประเมินตามมาตรฐานการรายงานทางการเงิน
 - ราคาประเมิน หมายถึง สินทรัพย์และหนี้สินที่ประเมินตาม ประกาศคณะกรรมการกำกับและส่งเสริมการประกอบธุรกิจประกันภัยว่าด้วยการประเมินราคาทรัพย์สิน และหนี้สินของบริษัทประกันวินาศภัย เพื่อวัตถุประสงค์หลักในการกำกับความมั่นคงทางการเงินของบริษัทประกันภัยและเพื่อให้อุ่นใจว่าบริษัทมีความสามารถในการจ่ายผลประโยชน์ตามสัญญาประกันภัยได้อย่างครบถ้วนแก่ผู้เอาประกันภัย

7. ผลการดำเนินงานของบริษัทประกันภัย รวมถึงผลการวิเคราะห์และอัตราส่วนต่าง ๆ ที่เกี่ยวข้อง

ภาพรวมผลการดำเนินงานปี 2563 เทียบกับปี 2562 ตามงบการเงินซึ่งแสดงเงินลงทุนตามวิธีส่วนได้เสีย

ในปี 2563 บริษัทมีกำไรสุทธิ 71.33 ล้านบาท เปรียบเทียบกับปีก่อนที่มีผลกำไรสุทธิ 29.65 ล้านบาท เพิ่มขึ้น 41.68 ล้านบาท หรือร้อยละ 140.57 อัตราผลตอบแทนต่อผู้ถือหุ้นร้อยละ 3.41 เปรียบเทียบกับปีก่อนมีอัตราผลตอบแทนต่อผู้ถือหุ้นร้อยละ 1.42 มีกำไรสุทธิ ต่อหุ้น 2.04 บาท เปรียบเทียบกับปีก่อนที่มีกำไรสุทธิต่อหุ้น 0.85 บาท

ในปี 2563 มีเบี้ยประกันภัยรับทั้งสิ้น 3,326.06 ล้านบาท เพิ่มขึ้นจากปีก่อน 302.15 ล้านบาท หรือร้อยละ 9.99

รายได้รวมประกอบด้วยรายได้จากการรับประกันภัย รายได้จากการลงทุนและรายได้อื่นมีจำนวน 2,647.88 ล้านบาท เพิ่มขึ้นจากปีก่อน 75.39 ล้านบาท หรือร้อยละ 2.93 โดยรายได้จากการรับประกันภัยมีจำนวน 2,631.06 ล้านบาท เพิ่มขึ้นจากปีก่อน 239.25 ล้านบาท หรือร้อยละ 10 รายได้จากการลงทุนและรายได้อื่นรวม 16.82 ล้านบาท ลดลงจากปีก่อน 163.86 ล้านบาท หรือร้อยละ 90.69

ค่าใช้จ่ายรวมประกอบด้วยค่าใช้จ่ายการรับประกันภัยก่อนค่าใช้จ่ายในการดำเนินงานและค่าใช้จ่ายในการดำเนินงาน ต้นทุนทางการเงิน ผลขาดทุนด้านเครดิตที่คาดว่าจะเกิดขึ้น จำนวน 2,561.28 ล้านบาท เพิ่มขึ้นจากปีก่อน 18.39 ล้านบาท หรือร้อยละ 0.72 ค่าใช้จ่ายการรับประกันภัยก่อนค่าใช้จ่ายในการดำเนินงานจำนวน 2,213.94 ล้านบาท เพิ่มขึ้นจากปีก่อน 33.02 ล้านบาท หรือร้อยละ 1.51 ค่าใช้จ่ายในการดำเนินงาน ต้นทุนทางการเงิน และ ผลขาดทุนด้านเครดิตที่คาดว่าจะเกิดขึ้น จำนวน 347.34 ล้านบาท ลดลง 14.63 ล้านบาท หรือร้อยละ 4.04

ปัจจัยสำคัญที่มีผลกระทบต่อผลการดำเนินงานของบริษัท ในรอบปี 2563 มีดังต่อไปนี้

1. ผลการดำเนินงานจากการรับประกันภัย

ในปี 2563 บริษัทมีผลกำไรจากการรับประกันภัยก่อนค่าใช้จ่ายในการดำเนินงานจำนวน 417.12 ล้านบาท เพิ่มขึ้นจากปีก่อน 206.23 ล้านบาท หรือร้อยละ 97.79 มีอัตรากำไรขั้นต้นร้อยละ 17.11 ในปี 2563 และ ร้อยละ 9.54 ในปี 2562 แต่หากพิจารณาผลประกอบการจากการรับประกันภัยหลังจากหักค่าใช้จ่ายในการดำเนินงาน ต้นทุนทางการเงิน และผลขาดทุนด้านเครดิตที่คาดว่าจะเกิดขึ้น จะมีผลกำไรจากการรับประกันภัยจำนวน 69.78 ล้านบาท เพิ่มขึ้นจากปีก่อน 220.86 ล้านบาท หรือร้อยละ 146.19 เปรียบเทียบกับปีก่อนที่มีผลขาดทุนจากการรับประกันภัย 151.08 ล้านบาท

1.1 รายได้จากการรับประกันภัย

ในปี 2563 บริษัทมีรายได้จากการรับประกันภัย จำนวน 2,631.06 ล้านบาท เพิ่มขึ้นจากปี 2562 จำนวน 239.25 ล้านบาท หรือร้อยละ 10 จากผลการดำเนินงานดังนี้

เบี้ยประกันภัยรับ 3,326.06 ล้านบาท เปรียบเทียบกับปีก่อนที่มีเบี้ยประกันภัยรับรวม 3,023.91 ล้านบาท เพิ่มขึ้น 302.15 ล้านบาท หรือร้อยละ 9.99 มาจากการเพิ่มขึ้นของเบี้ยประกันภัยรับตรงในทุกประเภทภัย ในขณะเดียวกัน บริษัทมีเบี้ยประกันภัยต่อออกในปี 2563 จำนวน 768.64 ล้านบาท เพิ่มขึ้นจากปีก่อน 23.23 ล้านบาท หรือร้อยละ 3.12 มีเบี้ยประกันภัยรับสุทธิ 2,557.42 ล้านบาท เพิ่มขึ้นจากปีก่อน 278.92 ล้านบาท หรือร้อยละ 12.24 โดยคิดเป็นอัตรารับความเสี่ยงภัยไว้เองอยู่ที่ ร้อยละ 76.89 สูงกว่าปีก่อนที่มีอัตรารับความเสี่ยงภัยไว้เองอยู่ที่ร้อยละ 75.35

ในปี 2563 มีเบี้ยประกันภัยที่ถือเป็นรายได้จำนวน 2,437.21 ล้านบาท เพิ่มขึ้นจากปีก่อน 227.76 ล้านบาท หรือร้อยละ 10.31 ซึ่งในปี 2563 เบี้ยประกันภัยที่ถือเป็นรายได้ของการรับประกันภัยเพิ่มขึ้นในการรับประกันภัยของประเภทภัย อคคีภัย ภัยรถยนต์ และภัยเบ็ดเตล็ดอื่น

รายได้จากค่าจ้างและค่าบำเหน็จ 193.85 ล้านบาท เพิ่มขึ้นจากปีก่อน 11.49 ล้านบาท หรือร้อยละ 6.30 ในปี 2563 อัตรารายได้ค่าจ้างและค่าบำเหน็จอยู่ที่ร้อยละ 25.22 ในขณะที่ปี 2562 มีอัตรารายได้ค่าจ้างและค่าบำเหน็จอยู่ที่ร้อยละ 24.46

1.2 ค่าใช้จ่ายการรับประกันภัยก่อนค่าใช้จ่ายในการดำเนินงาน

ในปี 2563 มีค่าใช้จ่ายการรับประกันภัยก่อนค่าใช้จ่ายในการดำเนินงานรวมทั้งสิ้น 2,213.94 ล้านบาท เปรียบเทียบกับปีก่อน 2,180.92 ล้านบาท เพิ่มขึ้น 33.02 ล้านบาท หรือร้อยละ 1.51

ค่าใช้จ่ายการรับประกันภัยก่อนค่าใช้จ่ายในการดำเนินงาน ประกอบด้วย

(1) ค่าสินไหมทดแทนและค่าใช้จ่ายในการจัดการค่าสินไหมทดแทนในปี 2563 มีจำนวนรวม 1,440.96 ล้านบาท เพิ่มขึ้น 6.15 ล้านบาทจากปี 2562 ซึ่งมีจำนวน 1,434.81 ล้านบาท คิดเป็นอัตราค่าสินไหมทดแทนและค่าใช้จ่ายในการจัดการค่าสินไหมทดแทนต่อเบี้ยประกันภัยที่ถือเป็นรายได้ที่ร้อยละ 59.12 ต่ำกว่าปีก่อนซึ่งอยู่ที่ร้อยละ 64.94 ผลจากการลดลงของค่าสินไหมทดแทนและค่าใช้จ่ายในการจัดการค่าสินไหมทดแทนของการรับประกันภัยประเภทอคคีภัย ภัยทางทะเลและขนส่ง และภัยเบ็ดเตล็ด

(2) ค่าจ้างและค่าบำเหน็จมีจำนวน 530.74 ล้านบาท เพิ่มขึ้นจากปีก่อน 59.93 ล้านบาท หรือร้อยละ 12.73 ค่าจ้างและค่าบำเหน็จนี้เป็นค่าใช้จ่ายที่แปรผันตามเบี้ยประกันภัยรับตรงและเบี้ยประกันภัยรับต่อ ซึ่งในปี 2563 เบี้ยประกันภัยรับรวมมีจำนวน 3,326.06 ล้านบาท เปรียบเทียบกับปี 2562 ซึ่งมีเบี้ยประกันภัยรับรวม 3,023.91 ล้านบาท คิดเป็นอัตรารับเพิ่มขึ้น ร้อยละ 9.99

(3) ค่าใช้จ่ายในการรับประกันอื่นมีจำนวน 242.24 ล้านบาท ลดลงจากปีก่อน 33.06 ล้านบาท หรือร้อยละ 12.01 ค่าใช้จ่ายในการรับประกันภัยอื่นลดลงจากการที่บริษัทมีการปรับลดต้นทุนและค่าใช้จ่ายในการขายทุกประเภทภัย

1.3 กำไรจากการรับประกันภัยก่อนค่าใช้จ่ายในการดำเนินงาน

การประกันอัคคีภัย

ในปี 2563 มีกำไรจากการรับประกันภัยก่อนค่าใช้จ่ายในการดำเนินงาน 138.02 ล้านบาท เพิ่มขึ้น 63.17 ล้านบาท คิดเป็นอัตรากำไรเพิ่มขึ้นร้อยละ 84.40

มีเบี้ยประกันภัยรับ 656.92 ล้านบาท เพิ่มขึ้นจากปีก่อน 36.74 ล้านบาท หรือร้อยละ 5.92 มีเบี้ยประกันภัยรับสุทธิ 362.94 ล้านบาท เพิ่มขึ้นจากปีก่อน 36.34 ล้านบาท หรือร้อยละ 11.13 ในปี 2563 มีอัตรากำไรเสี่ยงภัยไว้เองอยู่ที่ร้อยละ 55.25 ซึ่งสูงกว่าปี 2562 ที่อัตราร้อยละ 52.66

รายได้จากการรับประกันภัยมีจำนวนรวม 411.72 ล้านบาท เพิ่มขึ้นจากปีก่อน 32.69 ล้านบาท หรือร้อยละ 8.62 โดยมีเบี้ยประกันภัยที่ถือเป็นรายได้จำนวน 329.26 ล้านบาท เพิ่มขึ้นจากปีก่อน 13.33 ล้านบาท หรือร้อยละ 4.22 มีรายได้ค่าจ้างและค่าบำเหน็จจำนวน 82.46 ล้านบาท เพิ่มขึ้นจากปีก่อน 19.36 ล้านบาท หรือร้อยละ 30.68 โดยในปี 2563 อัตรารายได้ค่าจ้างและค่าบำเหน็จอยู่ที่ร้อยละ 28.05 ในขณะที่ปี 2562 อยู่ที่ร้อยละ 21.49

ค่าใช้จ่ายการรับประกันภัยก่อนค่าใช้จ่ายในการดำเนินงานมีจำนวน 273.70 ล้านบาท ลดลงจากปีก่อน 30.48 ล้านบาท หรือร้อยละ 10.02 เป็นผลมาจากการลดลงของค่าสินไหมทดแทนและค่าใช้จ่ายในการจัดการค่าสินไหมทดแทนที่มีจำนวน 69.96 ล้านบาท ลดลงจำนวน 34.71 ล้านบาท หรือร้อยละ 33.16 ซึ่งในปี 2563 อัตราค่าสินไหมทดแทนและค่าใช้จ่ายในการจัดการค่าสินไหมทดแทนมีอัตราร้อยละ 21.25 ต่ำกว่าปี 2562 ที่อัตราร้อยละ 33.13 ค่าจ้างและค่าบำเหน็จมีจำนวน 149.26 ล้านบาท เพิ่มขึ้นจากปีก่อนจำนวน 6.27 ล้านบาท ค่าใช้จ่ายในการรับประกันภัยอื่นมีจำนวน 54.48 ล้านบาท ลดลงจากปีก่อน 2.04 ล้านบาท

การประกันภัยทางทะเลและขนส่ง

ในปี 2563 มีกำไรจากการรับประกันภัยก่อนค่าใช้จ่ายในการดำเนินงาน 34.59 ล้านบาท ลดลงจากปีก่อน 1.32 ล้านบาท หรือร้อยละ 3.68

มีเบี้ยประกันภัยรับ 83.62 ล้านบาท เพิ่มขึ้นจากปีก่อน 5.24 ล้านบาท คิดเป็นอัตรากำไรเพิ่มขึ้นร้อยละ 6.69 มีเบี้ยประกันภัยรับสุทธิ 40.22 ล้านบาท ลดลงจากปีก่อน 3.42 ล้านบาท หรือร้อยละ 7.84 เป็นผลมาจากการลดลงของอัตรากำไรเสี่ยงภัยไว้เองจากอัตรากำไรเสี่ยงภัยไว้เองที่ร้อยละ 55.68 ในปี 2562 เป็นอัตราร้อยละ 48.09 ในปี 2563

รายได้จากการรับประกันภัยมีจำนวนรวม 55.35 ล้านบาท ลดลงจากปีก่อน 3.66 ล้านบาท หรือร้อยละ 6.20 โดยมีเบี้ยประกันภัยที่ถือเป็นรายได้ 41.15 ล้านบาท ลดลงจากปีก่อน 2.74 ล้านบาท หรือร้อยละ 6.24 มีรายได้ค่าจ้างและค่าบำเหน็จ 14.20 ล้านบาท ลดลงจากปีก่อน 0.92 ล้านบาท หรือร้อยละ 6.08

ค่าใช้จ่ายการรับประกันภัยก่อนค่าใช้จ่ายในการดำเนินงานมีจำนวน 20.76 ล้านบาท ลดลงจากปีก่อน 2.34 ล้านบาท หรือร้อยละ 10.13 เป็นผลจากการลดลงของค่าสินไหมทดแทนและค่าใช้จ่ายในการจัดการค่าสินไหมทดแทนที่มีจำนวน 4.91 ล้านบาท ลดลงจากปีก่อน 1.24 ล้านบาท หรือร้อยละ 20.16 ในปี 2563 อัตราค่าสินไหมทดแทนและค่าใช้จ่ายในการจัดการค่าสินไหมทดแทนร้อยละ 11.93 ต่ำกว่าปี 2562 ที่อัตราร้อยละ 14.01 ค่าจ้างและค่าบำเหน็จมีจำนวน 12.16 ล้านบาท เพิ่มขึ้นจากปีก่อน 0.97 ล้านบาท ค่าใช้จ่ายในการรับประกันภัยอื่นมีจำนวน 3.69 ล้านบาท ลดลงจากปีก่อน 2.07 ล้านบาท

การประกันภัยรถยนต์

ในปี 2563 มีกำไรจากการรับประกันภัยก่อนค่าใช้จ่ายในการดำเนินงาน 189.93 ล้านบาท เพิ่มขึ้นจากปีก่อน 86.54 ล้านบาท หรือร้อยละ 83.70

มีเบี้ยประกันภัยรับ 2,007.21 ล้านบาท เพิ่มขึ้นจากปีก่อน 239.54 ล้านบาท หรือร้อยละ 13.55 มีเบี้ยประกันภัยรับสุทธิ 1,995.42 ล้านบาท เพิ่มขึ้นจากปีก่อน 239.21 ล้านบาท หรือร้อยละ 13.62

รายได้จากการรับประกันภัยมีจำนวน 1,918.23 ล้านบาท เพิ่มขึ้นจากปีก่อน 213.89 ล้านบาท หรือร้อยละ 12.55 ผลจากเบี้ยประกันภัยที่ถือเป็นรายได้ในปี 2563 มีจำนวน 1,915.50 ล้านบาท เพิ่มขึ้น 213.43 ล้านบาท หรือร้อยละ 12.54 มีรายได้ค่าจ้างและค่าบำเหน็จ 2.73 ล้านบาท เพิ่มขึ้นจากปีก่อน 0.46 ล้านบาท หรือร้อยละ 20.26

ค่าใช้จ่ายการรับประกันภัยก่อนค่าใช้จ่ายในการดำเนินงานมีจำนวน 1,728.30 ล้านบาท เพิ่มขึ้นจากปีก่อน 127.35 ล้านบาท หรือเพิ่มขึ้นร้อยละ 7.95 มาจากการเพิ่มขึ้นของค่าสินไหมทดแทนและค่าใช้จ่ายในการจัดการค่าสินไหมทดแทนที่มีจำนวน 1,278.65 ล้านบาท เพิ่มขึ้นจากปีก่อน 96.58 ล้านบาท หรือร้อยละ 8.17 ซึ่งในปี 2563 อัตราค่าสินไหมทดแทนและค่าใช้จ่ายในการจัดการค่าสินไหมทดแทนมีอัตราร้อยละ 66.75 ต่ำกว่าปี 2562 ที่อัตรา ร้อยละ 69.45 ค่าจ้างและค่าบำเหน็จมีจำนวน 310.89 ล้านบาท เพิ่มขึ้นจากปีก่อน 54.96 ล้านบาท ค่าใช้จ่ายในการรับประกันภัยอื่นมีจำนวน 138.76 ล้านบาท ลดลง 24.19 ล้านบาท

การประกันภัยเบ็ดเตล็ดอื่น

ในปี 2563 มีกำไรจากการรับประกันภัยก่อนค่าใช้จ่ายในการดำเนินงาน 54.58 ล้านบาท เพิ่มขึ้นจากปีก่อน 57.84 ล้านบาท หรือร้อยละ 1,774.23

มีเบี้ยประกันภัยรับรวม 578.31 ล้านบาท เพิ่มขึ้นจากปีก่อน 20.63 ล้านบาท คิดเป็นอัตราการเพิ่มขึ้นร้อยละ 3.70 มีเบี้ยประกันภัยรับสุทธิ 158.84 ล้านบาท เพิ่มขึ้นจากปีก่อน 6.79 ล้านบาท หรือร้อยละ 4.47 ในปี 2563 มีอัตราการรับเสี่ยงภัยไว้เองอยู่ที่ร้อยละ 27.47 ในปี 2562 มีอัตราการรับเสี่ยงภัยอยู่ที่ร้อยละ 27.27

รายได้จากการรับประกันภัยมีจำนวน 245.76 ล้านบาท ลดลงจากปีก่อน 3.67 ล้านบาท หรือร้อยละ 1.47 จากเบี้ยประกันภัยที่ถือเป็นรายได้ 151.30 ล้านบาท เพิ่มขึ้นจากปีก่อน 3.74 ล้านบาท หรือร้อยละ 2.53 รายได้ค่าจ้างและค่าบำเหน็จ จำนวน 94.46 ล้านบาท ลดลงจากปีก่อน 7.41 ล้านบาท หรือร้อยละ 7.27 โดยในปี 2563 อัตรารายได้ค่าจ้างและค่าบำเหน็จอยู่ที่ร้อยละ 22.52 ในขณะที่ปี 2562 อยู่ที่ร้อยละ 25.11

ค่าใช้จ่ายการรับประกันภัยก่อนค่าใช้จ่ายในการดำเนินงานมีจำนวน 191.18 ล้านบาท ลดลงจากปีก่อน 61.51 ล้านบาท หรือร้อยละ 24.34 เป็นผลจากการลดลงของค่าสินไหมทดแทนและค่าใช้จ่ายในการจัดการค่าสินไหมทดแทน ที่มีจำนวน 87.44 ล้านบาท ลดลงจากปีก่อน 54.48 ล้านบาท หรือร้อยละ 38.39 ในปี 2563 อัตราค่าสินไหมทดแทนและค่าใช้จ่ายในการจัดการค่าสินไหมทดแทนร้อยละ 57.79 ต่ำกว่าปี 2562 ที่อัตราร้อยละ 96.17 ค่าจ้างและค่าบำเหน็จจำนวน 58.43 ล้านบาท ลดลง 2.27 ล้านบาท ค่าใช้จ่ายในการรับประกันภัยอื่นจำนวน 45.31 ล้านบาท ลดลง 4.76 ล้านบาท

1.4 ค่าใช้จ่ายในการดำเนินงาน

ในปี 2562 บริษัทมีค่าใช้จ่ายในการดำเนินงาน ต้นทุนทางการเงิน และผลขาดทุนด้านเครดิตที่คาดว่าจะเกิดขึ้นรวมจำนวน 338.19 ล้านบาท ลดลงจากปีก่อน 22.92 ล้านบาท หรือร้อยละ 6.35

2. ผลการดำเนินงานจากการลงทุนและรายได้อื่น

ในปี 2563 บริษัทมีรายได้จากการลงทุนและกำไรจากเงินลงทุนและรายได้อื่นรวม 16.82 ล้านบาท เปรียบเทียบกับปีก่อนซึ่งมีจำนวน 180.68 ล้านบาท ลดลง 163.86 ล้านบาท หรือร้อยละ 90.69 เป็นผลจากในปี 2563 มีรายได้จากดอกเบี้ยและเงินปันผลรับรวมจำนวน 61.95 ล้านบาท ลดลงจากปีก่อน 32.20 ล้านบาท หรือร้อยละ 34.20 มีผลขาดทุนจากเงินลงทุนจำนวน 50.31 ล้านบาท ลดลงจากปีก่อน 130.08 ล้านบาท หรือร้อยละ 163.07 ซึ่งในปี 2562 มีกำไรจำนวน 79.77 ล้านบาท ในปี 2563 อัตราผลตอบแทนจากการลงทุนอยู่ที่ร้อยละ 0.02 ต่ำกว่าปี 2562 ที่มีอัตราผลตอบแทนจากการลงทุนอยู่ที่ร้อยละ 5.65 มีรายได้อื่น 6.15 ล้านบาท ลดลงจากปีก่อน 2.63 ล้านบาท หรือร้อยละ 29.98 ในปี 2563 มีส่วนแบ่งขาดทุนจากเงินลงทุนในบริษัทร่วม 0.97 ล้านบาท ในขณะที่ในปี 2562 มีส่วนแบ่งขาดทุน 2.02 ล้านบาท

ปัจจัยที่มีผลต่อการดำเนินงานในอนาคต

1. สถานการณ์ทางเศรษฐกิจ

ภาวะเศรษฐกิจของประเทศและของโลกเป็นปัจจัยสำคัญในการดำเนินธุรกิจของบริษัท ในช่วงที่ภาวะเศรษฐกิจตกต่ำ อำนาจการซื้อของประชาชนและผู้เอาประกันก็ลดลงตามภาวะเศรษฐกิจ ผู้เอาประกันของบริษัทซึ่งประกอบด้วยลูกคานุคคลธรรมดาและลูกคานิติบุคคล หรือหน่วยงานภาครัฐต่างๆ อาจลดจำนวนเงินเอาประกันหรือลดความคุ้มครอง หรือยกเลิกความคุ้มครอง หรือไม่ต่ออายุกรมธรรม์ประกันภัย ดังนั้น บริษัทจึงต้องวิเคราะห์สาเหตุในการแสดงเจตจำนงของผู้เอาประกันภัย ชี้แจงให้ทราบ และเข้าใจถึงผลเสียในการไม่ทำประกันภัยคุ้มครองทรัพย์สิน รวมทั้งเสนอให้ปรับทุนประกันภัย หรือเปลี่ยนประเภทความคุ้มครอง ตามความเหมาะสมของช่วงเวลาและความต้องการของผู้เอาประกันภัย รวมทั้งพัฒนาผลิตภัณฑ์และบริการ และขยายกลุ่มลูกค้าเพิ่มขึ้นจากเดิม เพื่อลดความเสี่ยงดังกล่าว

2. ภัยธรรมชาติและภัยพิบัติ

สภาพทางภูมิศาสตร์ในปัจจุบันส่งผลให้ภัยธรรมชาติและภัยพิบัติมีความถี่ในการเกิดและมีความรุนแรงเพิ่มขึ้น ซึ่งอาจส่งผลให้ปริมาณความเสียหายทั้งต่อชีวิต ร่างกาย และทรัพย์สินที่บริษัทรับประกันภัยไว้เพิ่มขึ้นด้วย ดังนั้น บริษัทจึงได้พิจารณารับประกันภัยอย่างรอบคอบ และกำหนดพื้นที่และเขตในการรับประกันภัยเพื่อกระจายความเสี่ยงในการเกิดภัยดังกล่าว

ฐานะทางการเงิน

1. ส่วนประกอบของสินทรัพย์และหนี้สิน

ณ 31 ธันวาคม 2563 บริษัทมีสินทรัพย์ตามงบการเงินซึ่งแสดงเงินลงทุนตามวิธีส่วนได้เสียจำนวนเงิน 6,077.94 ล้านบาท เปรียบเทียบกับปีก่อนซึ่งมีสินทรัพย์รวม 5,703.30 ล้านบาท เพิ่มขึ้น 374.63 ล้านบาท หรือร้อยละ 6.57 โดยมีรายการสินทรัพย์ที่มีการเปลี่ยนแปลงที่สำคัญเมื่อเปรียบเทียบกับปีก่อน ดังนี้

- เงินสดและรายการเทียบเท่าเงินสด จำนวน 263.54 ล้านบาท คิดเป็นร้อยละ 4.34 ของสินทรัพย์รวม เพิ่มขึ้นจากปี 2562 จำนวน 123.89 ล้านบาท หรือคิดเป็นอัตราการเพิ่มขึ้นร้อยละ 88.72
- เบี้ยประกันภัยค้างรับ จำนวน 495.42 ล้านบาท คิดเป็นร้อยละ 8.15 ของสินทรัพย์รวม เพิ่มขึ้นจากปี 2562 จำนวน 35.23 ล้านบาท หรือร้อยละ 7.65
- สินทรัพย์จากการประกันภัยต่อ จำนวน 530.52 ล้านบาท คิดเป็นร้อยละ 8.73 ของสินทรัพย์รวม ลดลงจากปี 2562 จำนวน 129.10 ล้านบาท หรือร้อยละ 19.57

- ลูกหนี้จากสัญญาประกันภัยต่อ จำนวน 598.82 ล้านบาท คิดเป็นร้อยละ 9.85 ของสินทรัพย์รวม เพิ่มขึ้นจากปี 2562 จำนวน 66.09 ล้านบาท หรือร้อยละ 12.41
- เงินลงทุนในหลักทรัพย์ จำนวน 3,242.39 ล้านบาท คิดเป็นร้อยละ 53.35 ของสินทรัพย์รวม เพิ่มขึ้น จากปี 2562 จำนวน 198.21 ล้านบาท หรือร้อยละ 6.51
- ที่ดิน อาคารและอุปกรณ์ จำนวน 212.58 ล้านบาท คิดเป็นร้อยละ 3.50 ของสินทรัพย์รวม ลดลงจากปี 2562 จำนวน 29.97 ล้านบาท หรือร้อยละ 12.36
- เงินวางไว้สำหรับโครงการประกันภัยข้าวนาปี จำนวน 148.32 ล้านบาท คิดเป็นร้อยละ 2.44 ของสินทรัพย์รวม เพิ่มขึ้นจากปี 2562 จำนวน 74.63 ล้านบาท หรือร้อยละ 101.27

หนี้สินรวมของบริษัทตามงบการเงินซึ่งแสดงเงินลงทุนตามวิธีส่วนได้เสียมีจำนวน 3,983.38 ล้านบาท เปรียบเทียบกับปีก่อนที่ 3,636.81 ล้านบาท เพิ่มขึ้น 346.57 ล้านบาท หรือร้อยละ 9.53 โดยมีรายการหนี้สินที่มีการเปลี่ยนแปลงที่สำคัญเมื่อเปรียบเทียบกับปีก่อน มีดังนี้

- หนี้สินจากสัญญาประกันภัย จำนวน 2,639.42 ล้านบาท คิดเป็นร้อยละ 43.43 ของยอดรวมหนี้สินและส่วนของผู้ถือหุ้น เพิ่มขึ้นจากปีก่อน 58.31 ล้านบาท หรือร้อยละ 2.26
- เจ้าหนี้บริษัทประกันภัยต่อ จำนวน 967.66 ล้านบาท คิดเป็นร้อยละ 15.92 ของยอดรวมหนี้สินและส่วนของผู้ถือหุ้น เพิ่มขึ้นจากปีก่อน 206.64 ล้านบาท หรือร้อยละ 27.15
- ภาระผูกพันผลประโยชน์พนักงาน จำนวน 63.58 ล้านบาท คิดเป็นร้อยละ 1.05 ของยอดรวมหนี้สินและส่วนของผู้ถือหุ้น เพิ่มขึ้นจากปีก่อน 2.28 ล้านบาท หรือร้อยละ 3.71
- ค่าจ้างและค่าบำเหน็จค่าจ้าง จำนวน 103.79 ล้านบาท คิดเป็นอัตราร้อยละ 1.71 ของยอดรวมหนี้สินและส่วนของผู้ถือหุ้น เพิ่มขึ้นจากปีก่อน 17.06 ล้านบาท หรือร้อยละ 19.67
- ค่าใช้จ่ายค้างจ่าย จำนวน 63.27 ล้านบาท คิดเป็นอัตราร้อยละ 1.04 ของยอดรวมหนี้สินและส่วนของผู้ถือหุ้น เพิ่มขึ้นจากปีก่อน 18.69 ล้านบาท หรือร้อยละ 41.93

2. คุณภาพของสินทรัพย์

2.1 เงินลงทุนในหลักทรัพย์

เงินลงทุนในหลักทรัพย์ตามงบการเงินซึ่งแสดงเงินลงทุนตามวิธีส่วนได้เสีย ณ 31 ธันวาคม 2563 มีจำนวน 3,242.39 ล้านบาท เมื่อจำแนกรายละเอียด บริษัทมีเงินลงทุนในหลักทรัพย์ที่สำคัญ ได้แก่ หลักทรัพย์รัฐบาลและรัฐวิสาหกิจ ราคาหุ้นจำนวน 979.88 ล้านบาท ตราสารหนี้ภาคเอกชนราคาหุ้นจำนวน 364.87 ล้านบาท ตราสารทุนจดทะเบียนในตลาดหลักทรัพย์ราคาหุ้นจำนวน 708.21 ล้านบาท ตราสารทุนที่ไม่ได้จดทะเบียนในตลาดหลักทรัพย์ ราคาหุ้นจำนวน 142.10 ล้านบาท หน่วยลงทุนราคาหุ้นจำนวน 411.85 ล้านบาท ณ 31 ธันวาคม 2563 บริษัทได้ทำการปรับมูลค่าสุทธิของเงินลงทุนในหลักทรัพย์ทั้งหมด โดยมีส่วนขาดทุนที่ยังไม่เกิดขึ้นจริงจากการเปลี่ยนแปลงมูลค่าเงินลงทุนในหลักทรัพย์รวมจำนวน 66.87 ล้านบาท ค่าเผื่อผลขาดทุนด้านเครดิตที่คาดว่าจะเกิดขึ้น จำนวน 0.24 ล้านบาท และรับรู้ผลขาดทุนจากการด้อยค่าของเงินลงทุนในหน่วยลงทุนจำนวน 15.35 ล้านบาท นอกจากนี้ มีเงินฝากสถาบันการเงินและสลากออมทรัพย์จำนวน 718.13 ล้านบาท ซึ่งมีการรับรู้ค่าเผื่อผลขาดทุนด้านเครดิตที่คาดว่าจะเกิดขึ้น จำนวน 0.19 ล้านบาท

2.2 ที่ดิน อาคารและอุปกรณ์ - สุทธิ และสินทรัพย์ไม่มีตัวตน - สุทธิ

ในปี 2563 มูลค่าตามบัญชี ที่ดิน อาคารและอุปกรณ์ ก่อนหักค่าเสื่อมราคาสะสม มีจำนวน 582.40 ล้านบาท และมีมูลค่าสุทธิหลังหักค่าเสื่อมราคาสะสมที่มีอยู่ 369.82 ล้านบาท เป็นจำนวนสุทธิ 212.58 ล้านบาท ในระหว่างปีมีการซื้อเพิ่มและจำหน่ายออกเป็นผลทำให้มูลค่าตามบัญชีลดลง 29.97 ล้านบาท ในปี 2563 บริษัทลงทุนในระบบเทคโนโลยีสารสนเทศและอุปกรณ์จำนวน 2.34 ล้านบาท เพื่อการพัฒนาระบบงานให้มีประสิทธิภาพในการบริการ และลงทุนซื้อยานพาหนะมาเพื่อใช้ในกิจการของบริษัทจำนวน 2.22 ล้านบาท สำหรับในปี 2563 มีการรับรู้ค่าเสื่อมราคาและตัดจำหน่ายสินทรัพย์จำนวน 15.78 ล้านบาท

สินทรัพย์ไม่มีตัวตนในปี 2563 ก่อนหักค่าตัดจำหน่ายสำหรับปีมีจำนวน 95.29 ล้านบาท มีมูลค่าตัดจำหน่ายสะสม 76.28 ล้านบาท มูลค่าสุทธิหลังหักค่าตัดจำหน่ายสะสมเป็นจำนวนสุทธิ 19.01 ล้านบาท ในปี 2563 มีการซื้อเพิ่ม 2.35 ล้านบาท โดยเป็นการลงทุนด้าน โปรแกรมคอมพิวเตอร์เพื่อการบริหารและจัดการข้อมูลของบริษัท

2.3 เบี้ยประกันภัยค้ำรับ

ในปี 2563 มีเบี้ยประกันภัยค้ำรับ-สุทธิ 495.42 ล้านบาท เพิ่มขึ้นจากปีก่อน 35.23 ล้านบาท เป็นเบี้ยประกันภัยค้ำรับจากผู้เอาประกันภัย ตัวแทนและนายหน้า จำนวน 501.85 ล้านบาท โดยเป็นส่วนของเบี้ยประกันภัยที่ยังไม่ถึงกำหนดชำระและค้ำรับไม่เกิน 30 วัน รวมจำนวน 467.99 ล้านบาท คิดเป็นร้อยละ 93.25 ซึ่งส่วนใหญ่ยังไม่ถึงกำหนดชำระตามระยะเวลาเครดิต โดยในปี 2563 มีระยะเวลาการจับเก็บอยู่ที่ 53 วัน ทั้งนี้ บริษัทได้มีการพัฒนาประสิทธิภาพในการเรียกเก็บเบี้ยประกันภัยอย่างต่อเนื่อง

บริษัทได้มีการพิจารณาตั้งค่าเผื่อหนี้สงสัยจะสูญสำหรับเบี้ยประกันภัยที่มีโอกาสจะเก็บเงินไม่ได้ โดยการพิจารณาจากประสบการณ์และเบี้ยค้ำรับจากตัวแทนแต่ละรายอย่างสมเหตุสมผล ในปี 2563 มีการตั้งค่าเผื่อหนี้สงสัยจะสูญจำนวน 6.43 ล้านบาท ซึ่งจำนวนที่ตั้งค่าเผื่อหนี้สงสัยจะสูญนี้เพียงพอกับความเสี่ยงที่จะสูญเสียจากการเก็บเงินไม่ได้

2.4 สินทรัพย์อื่น

ค่าสินไหมทดแทนค้ำรับจากคู่กรณีในปี 2563 มีจำนวน 303.09 ล้านบาท เพิ่มขึ้นจำนวน 16.68 ล้านบาท จากปี 2562 ซึ่งมีจำนวน 286.41 ล้านบาท

บริษัทมีการตั้งค่าเผื่อผลขาดทุนด้านเครดิตที่คาดว่าจะเกิดขึ้นจำนวน 198.79 ล้านบาทในปี 2563 และ 167.66 ล้านบาทในปี 2562 สัดส่วนของค่าเผื่อผลขาดทุนด้านเครดิตที่คาดว่าจะเกิดขึ้นคิดเป็นอัตราร้อยละ 65.59 ในปี 2563 และ 58.54 ในปี 2562

ในปี 2563 มีเงินวางไว้สำหรับ โครงการประกันภัยชั่ววนาปีจำนวน 148.32 ล้านบาท เพิ่มขึ้นจากปี 2562 จำนวน 74.63 ล้านบาท

3. สภาพคล่อง

ในระหว่างปี 2563 บริษัทมีเงินสดสุทธิได้มาจากกิจกรรมดำเนินงานจำนวน 164.11 ล้านบาท มีเงินสดสุทธิได้มาจากกิจกรรมลงทุน 24.52 ล้านบาท มีเงินสดสุทธิใช้ไปในกิจกรรมจัดหาเงิน 64.66 ล้านบาท เป็นการใช้จ่ายเงินสดเพื่อการจ่ายเงินปันผล 50 ล้านบาท และการชำระหนี้ตามสัญญาเช่า 19.66 ล้านบาท

ณ วันที่ 31 ธันวาคม 2562 บริษัทมีอัตราส่วนสภาพคล่อง 1.31 ต่ำกว่าปีก่อนที่ 1.34 ทั้งนี้ ด้วยตามคำนิยามความหมายของสินทรัพย์สภาพคล่อง หมายถึงเงินสดและรายการเทียบเท่าเงินสดนั้น บริษัทมีเงินลงทุนในหลักทรัพย์ซึ่ง

ส่วนใหญ่เป็นสินทรัพย์ที่มีสภาพคล่องสูง ซึ่งสินทรัพย์เหล่านี้สามารถเปลี่ยนเป็นสินทรัพย์สภาพคล่องหรือเงินสดและรายการเทียบเท่าเงินสดได้อย่างรวดเร็วสามารถรองรับสภาพคล่องอีกระดับหนึ่ง

ในปี 2563 รายจ่ายฝ่ายทุนของบริษัท ประกอบด้วยการลงทุนในเทคโนโลยีสารสนเทศ การซื้อยานพาหนะ เพื่อรองรับการขยายงานอย่างต่อเนื่อง

4. แหล่งที่มาของเงินทุน

ณ วันที่ 31 ธันวาคม 2563 บริษัทมีหนี้สิน 3,983.38 ล้านบาท มีส่วนของผู้ถือหุ้น 2,094.56 ล้านบาท คิดเป็นอัตราส่วนหนี้สินต่อส่วนของผู้ถือหุ้น 1.88 ซึ่งสูงกว่าปีก่อนที่ 1.76 เงินทุนเพื่อการดำเนินงานส่วนใหญ่มาจากส่วนของผู้ถือหุ้นและจากการประกอบธุรกิจ หนี้สินส่วนใหญ่ของบริษัทเป็นหนี้สินจากสัญญาประกันภัย ซึ่งประกอบด้วยสำรองค่าสินไหมทดแทนและค่าสินไหมทดแทนค้างจ่าย และสำรองเบี้ยประกันภัย ซึ่งเกิดจากการดำเนินธุรกิจประกันภัยอันเป็นธุรกิจหลัก

5. ส่วนของผู้ถือหุ้น

ณ วันที่ 31 ธันวาคม 2563 ส่วนของผู้ถือหุ้นมีจำนวน 2,094.56 ล้านบาท เพิ่มขึ้นจากปีก่อน 28.07 ล้านบาท หรือร้อยละ 1.36 การเปลี่ยนแปลงมาจากผลกำไรสะสมจากการเปลี่ยนแปลงนโยบายการบัญชี จำนวน 83.68 ล้านบาท และจากการจัดสรรการจ่ายเงินปันผลประจำปี 2562 จำนวน 45 ล้านบาท กำไรจากการดำเนินงานปี 2563 จำนวน 71.33 ล้านบาท และการลดลงขององค์ประกอบอื่นของส่วนของผู้ถือหุ้นจำนวน 81.25 ล้านบาท

6. ผลการดำเนินงานของบริษัทประกันภัย รวมถึงผลการวิเคราะห์และอัตราส่วนต่างๆ ที่เกี่ยวข้อง

ณ วันที่ 31 ธันวาคม 2562 บริษัทมียอดคงค้างของคดีที่ถูกฟ้องร้องเรียกค่าเสียหายจำนวนประมาณ 53.20 ล้านบาท จากการเป็นผู้รับประกันภัย ซึ่งผลของการพิจารณาคดีดังกล่าวยังไม่สิ้นสุด ทั้งนี้ จากทุนทรัพย์ที่ฟ้องร้องดังกล่าว บริษัทมีภาระผูกพันไม่เกินทุนประกันสูงสุดของกรมธรรม์ คิดเป็นจำนวนรวม 22.50 ล้านบาท อย่างไรก็ตาม บริษัทได้บันทึกสำรองเพื่อผลเสียหายที่อาจเกิดขึ้นเป็นจำนวนประมาณ 22.50 ล้านบาทไว้แล้วในงบการเงิน และบริษัทมีหนังสือค้ำประกันซึ่งออกโดยธนาคารจำนวน 2.60 ล้านบาท และหนังสือรับรองที่ออกในนามบริษัทเป็นจำนวน 6.50 ล้านบาท ซึ่งเกี่ยวข้องกับภาระผูกพันทางปฏิบัติบางประการตามปกติธุรกิจของบริษัท

ข้อมูลเชิงปริมาณ

หน่วย : ล้านบาท

รายการ	2563	2562
เบี้ยประกันภัยรับรวม	3,326	3,024
เบี้ยประกันภัยที่ถือเป็นรายได้ (สุทธิ)	2,437	2,209
รายได้จากการลงทุน และรายได้อื่น	17	181
กำไร (ขาดทุน) สุทธิ	71	30

อัตราส่วนทางการเงินที่สำคัญ (ร้อยละ)

หน่วย : ร้อยละ

รายการ	2563	2562
อัตราส่วนค่าสินไหมทดแทน (Loss Ratio)	59.12	64.94
อัตราส่วนค่าใช้จ่ายในการดำเนินธุรกิจประกันภัย (Expense Ratio)	38.01	41.90
อัตราส่วนรวม (Combined Ratio)	97.14	106.84
อัตราส่วนสภาพคล่อง (Liquidity Ratio)	461.79	475.53
อัตราส่วนผลตอบแทนผู้ถือหุ้น (Return on equity)	3.43	1.42

8. ความเพียงพอของเงินกองทุน

บริษัท นวกิจประกันภัย จำกัด (มหาชน) มีนโยบายและกระบวนการบริหารจัดการความเพียงพอของเงินกองทุนบริษัท เพื่อให้เกิดความเชื่อมั่นและความมั่นคงของฐานะทางการเงินของบริษัท โดยบริษัทกำหนดค่าระดับความเสี่ยงที่ยอมรับได้ คือ อัตราส่วนการดำรงเงินกองทุนของบริษัท (Capital Adequacy Ratio: CAR) มีค่าไม่ต่ำกว่าร้อยละ 260 และระดับความเสี่ยงสูงสุด ที่จะยอมรับไม่ต่ำกว่าร้อยละ 200 สำหรับสถานการณ์ปกติ แต่ในกรณีเกิดเหตุการณ์วิกฤต บริษัทจะควบคุมอัตราส่วนการดำรงเงินกองทุนของบริษัทให้มีค่าไม่ต่ำกว่าร้อยละ 120 ตามเกณฑ์มาตรฐานขั้นต่ำที่ คปภ.กำหนด

ทั้งนี้ คณะกรรมการกำกับและส่งเสริมการประกอบธุรกิจประกันภัย ได้มีประกาศ เรื่อง การกำหนดประเภทและชนิดของเงินกองทุน รวมทั้งหลักเกณฑ์ วิธีการ และเงื่อนไขในการคำนวณเงินกองทุนของบริษัทประกันวินาศภัย พ.ศ. 2562 จึงได้มีการเปลี่ยนวิธีการและหลักเกณฑ์ในการคำนวณอัตราส่วนการดำรงเงินกองทุน โดยมีรายละเอียดของข้อมูลเชิงปริมาณ ดังนี้

หน่วย : ล้านบาท

รายการ	ณ วันที่ 31 ธันวาคม	
	2563	2562
สินทรัพย์รวม	5,848.31	5,603.04
หนี้สินรวม	3,678.30	3,360.55
- หนี้สินจากสัญญาประกันภัย	3,303.94	3,067.31
- หนี้สินอื่น	374.36	293.24
ส่วนของผู้ถือหุ้น	2,170.01	2,242.49
อัตราส่วนเงินกองทุนชั้นที่ 1 ที่เป็นส่วนของผู้ถือหุ้นที่ต้องดำรงตามกฎหมาย (ร้อยละ)	447.04	360.30
อัตราส่วนเงินกองทุนชั้นที่ 1 ต่อเงินกองทุนที่ต้องดำรงตามกฎหมาย (ร้อยละ)	447.04	360.30
อัตราส่วนความเพียงพอของเงินกองทุน (ร้อยละ)	447.04	360.30
เงินกองทุนที่สามารถนำมาใช้ได้ทั้งหมด	2,051.26	2,183.29
เงินกองทุนที่ต้องดำรงตามกฎหมาย	458.86	605.97

- หมายเหตุ - ตามประกาศคณะกรรมการกำกับและส่งเสริมการประกอบธุรกิจประกันภัยว่าด้วยการกำหนดประเภทและชนิดของเงินกองทุน รวมทั้งหลักเกณฑ์ วิธีการ และเงื่อนไขในการคำนวณเงินกองทุนของบริษัทประกัน วินาศภัย กำหนดให้นายทะเบียนอาจกำหนดมาตรการที่จำเป็นในการกำกับดูแลบริษัทที่มีอัตราส่วนความเพียงพอของเงินกองทุนต่ำกว่าอัตราส่วนความเพียงพอของเงินกองทุนที่ใช้ในการกำกับ (Supervisory CAR) ที่กำหนดไว้ในประกาศฯ ได้
- รายการข้างต้นคำนวณโดยใช้มูลค่าตามประกาศคณะกรรมการกำกับและส่งเสริมการประกอบธุรกิจประกันภัยว่าด้วยการประเมินราคาทรัพย์สินและหนี้สินของบริษัทประกันวินาศภัย และประกาศคณะกรรมการกำกับและส่งเสริมการประกอบธุรกิจประกันภัยว่าด้วยการกำหนดประเภทและชนิดของเงินกองทุน รวมทั้งหลักเกณฑ์ วิธีการ และเงื่อนไขในการคำนวณเงินกองทุนของบริษัทประกันวินาศภัย

9. งบการเงิน และหมายเหตุประกอบงบการเงินสำหรับรอบปีปฏิทินที่ล่วงมาที่ผู้สอบบัญชีตรวจสอบและแสดงความเห็นแล้ว

<https://www.navakij.co.th/public/core/uploaded/documents/078afda3ded4c1c35692a321cc188574.pdf>